



GreenHeritage

Klimata pārmaiņu ietekme uz nemateriālo kultūras mantojumu

Darba uzdevums D2.3 GreenHeritage Metodoloģija

Versija: V 1.0

Projekta informācija:

Nr.:	101087596
Nosaukums:	GreenHeritage
Virsraksta nosaukums:	Klimata pārmaiņu ietekme uz nemateriālo kultūras mantojumu
Darba uzsākšanas datums:	2022. gada 1. decembris
Ilgums:	36 mēneši



Co-funded by
the European Union

Līdzfinansē Eiropas Savienība. Tomēr paustie viedokļi un uzskati ir tikai un vienīgi autora(-u) viedokļi, un tie ne vienmēr atspoguļo Eiropas Savienības vai Eiropas Izglītības un kultūras izpildaģentūras (EACEA) viedokli. Ne Eiropas Savienība, ne EACEA par tiem neuzņemas atbildību.



Izplatīšanas līmenis		
PU	Publisks	●

Detalizēta informācija par dokumentu:	
Projekts	GreenHeritage
Nosaukums	Metodoloģijas izstrāde
Versija	1.0
Darba pakotne	2. DARBA PAKOTNE
Autors(-i)	Fulvio Biddau, Giulia Galluccio, Chiara Trozzo
Atslēgas vārdi	Aizsardzība, pielāgošanās klimata pārmaiņām, nemateriālais kultūras mantojums, līdzdalības metodoloģija
Dokumenta ID	Metodoloģijas izstrāde D 2.3
Kopsavilkums	Ziņojums par 2. darba pakotni
Izdošanas datums	2023. gada 31. oktobris

Pārskatīšanas vēsture			
Versija	Datums	Izmaiņas	Izmaiņas pēc
0.1	2023. gada 11. oktobris	Projekta versija	Fulvio Biddau, Giulia Galluccio, Chiara Trozzo
0.2	2023. gada 20. oktobris	Pārskatītā versija	Kitija Balcare, Rita Grīnvalde, Sandis Laime, Patrizia Grifoni, Giuseppina Padeletti
0.3	2023. gada 27. oktobris	Pārskatītā versija	Fulvio Biddau, Giulia Galluccio, Chiara Trozzo
1.0	2023. gada 30. oktobris	Galīgā versija	Fulvio Biddau, Giulia Galluccio, Chiara Trozzo, Giuseppina Padeletti



Satura rādītājs

Satura rādītājs	3
Kopsavilkums	5
1. sadaļa: Ievads	6
1.1. DOKUMENTU ORGANIZĀCIJA	6
1.2. ATSAUCES DOKUMENTI	6
1.3. AKRONĪMI UN SAĪSINĀJUMI	7
1.4. ŠĪ DOKUMENTA MĒRĶI UN PAREDZĒTIE LIETOTĀJI	7
1.5. GALVENIE JĒDZIENI UN DEFINĪCIJAS.....	8
2. sadaļa: Klimata pārmaiņas un nemateriālais kultūras mantojums	9
2.1 KLIMATA PĀRMAIŅAS UN KULTŪRAS MANTOJUMS	9
2.2 KLIMATA PĀRMAIŅU IETEKME UZ NKM: EMPĪRISKIE PIERĀDĪJUMI NO GREEN HERITAGE	10
3. iedaļa: NKM drošības metodes un prakse	16
3.1 UNESCO SISTĒMA UN PROGRAMMA DZĪVO TRADĪCIJU SAGLABĀŠANAI.....	16
3.1.1 2003. gada UNESCO Konvencija par nemateriālā mantojuma saglabāšanu.....	16
3.1.2 2003. gada Konvencijas īstenošanas problēmu risināšana: Darbības direktīvas un vadlīnijas	17
4. sadaļa: NKM aizsardzības un pielāgošanās klimata pārmaiņām integrēšana: jauna metodoloģiskā pieeja	23
4.1. PAMATOJUMA SAGATAVOŠANA: MANTOJUMA UN IEINTERESĒTO PUŠU KARTĒŠANA.....	24
4.1.1 <i>Politiskā un sabiedrības atbalsta nodrošināšana un saskaņošana ar politisko sistēmu.</i>	24
4.1.2 <i>Kultūras mantojuma kopienas un tās ieinteresēto personu apzināšana</i>	25
4.1.3 <i>Jauktas darba grupas izveide</i>	27
4.1.4 <i>Nemateriālā mantojuma vērtību elementu identificēšana un uzskaitē</i>	27
4.2. RISKU, NEAIZSARGĀTĪBAS UN PIELĀGOŠANĀS SPĒJU NOVĒRTĒŠANA.....	30
4.2.1 <i>Riska novērtējuma sagatavošana</i>	33
4.2.2 <i>NKM risku ietekmes ķēžu izstrāde</i>	33
4.2.3 <i>Riska novērtēšanas rādītāju/faktoru identificēšana un atlase</i>	36
4.2.4 <i>Datu avoti un iegūšana</i>	37
4.2.5 <i>Datu apstrāde</i>	40
4.2.6 <i>Rezultātu prezentēšana</i>	41
4.3. PIELĀGOŠANĀS UN AIZSARDZĪBAS IESPĒJU APZINĀŠANA	41
4.3.1 <i>Attiecīgo iespēju kataloga izveide</i>	41
4.4. IESPĒJU NOVĒRTĒŠANA UN IZVĒLE.....	43



D 2.3 Metodoloģijas izstrāde

4.4.1	<i>Novērtēšanas sistēmas izvēle</i>	43
4.4.2	<i>Iespēju atlase</i>	45
4.5.	AIZSARDZĪBAS UN PIELĀGOŠANĀS ĪSTENOŠANA.....	46
4.5.1	<i>Aizsardzības un pielāgošanās plāna izstrāde</i>	46
4.6	UZRAUDZĪBAS UN NOVĒRTĒŠANAS PIEEJAS IZSTRĀDE	47
4.6.1	<i>Rādītāju definēšana</i>	47
4.6.2	<i>Monitoringa rezultātu izmantošana, lai uzlabotu pielāgošanās procesu</i>	48
	Atsauces	48
	Pielikumi	52



Kopsavilkums

Ziņojumā D2.3 "Metodoloģijas izstrāde" ir izklāstīta visaptveroša metodoloģija NKM pārvaldībai un pielāgošanai klimata pārmaiņām. Tajā sniegts praktisks, soli pa solim izstrādāts ceļvedis, kā izveidot līdzdalības un sadarbības procesu NKM inventarizācijai un aizsardzībai.

Metodoloģija ir balstīta uz D2.2.2. punktā gūtajām atziņām par klimata pārmaiņu ietekmi uz NKM un esošo pielāgošanās praksi. Tā risina mantojuma un klimata pētnieku identificētos uzdevumus, tostarp dialoga veicināšanu starp ekspertiem un NKM kopienu un NKM dinamiskā rakstura atzišanu, novēršot plaisu starp materiālo un nemateriālo mantojumu, ņemot vērā mainīgās iespējas un neaizsargātību pret klimata pārmaiņām.

Metodoloģijā ir integrēti elementi no vispāratzītām sistēmām un iekļautas jaunākās līdzdalības metodes un sasniegumi šajā jomā. Konkrētāk, tā balstās uz UNESCO NKM aizsardzības sistēmu un ES pielāgošanās politikas ciklu, kā arī Climate-ADAPT lēmumu pieņemšanas atbalsta rīku. Turklāt tajā ir ietverta ar līdzdalību veikta NKM elementu inventarizācija, kā arī ar klimata pārmaiņām saistīto risku un pielāgošanās pasākumu novērtējums, izmantojot līdzdalību.

Izstrādātā metodoloģiskā sistēma ir daudzpusīga, un to var pielāgot dažādiem kontekstiem un apstākļiem. Pirmkārt, tā ir piemērojama dažādos mērogos, sākot no apkaimes līdz administratīvajiem reģioniem, un to var viegli integrēt esošajās programmās un sistēmās. Otrkārt, tā ir pielāgota resursu un datu pieejamības atšķirībām, sniedzot norādījumus, kā efektīvi apvienot zinātniskās un vietējās zināšanas un izmantot kvalitatīvus un/vai kvantitatīvus datus.

Kopumā ziņojums piedāvā visaptverošu, elastīgu un iekļaujošu pieeju NKM aizsardzībai un pielāgošanai klimata pārmaiņu apstākļos, izmantojot labākās esošās sistēmas un jaunākās līdzdalības metodes. Tā ir izstrādāta, lai apmierinātu dažādu kopienu un reģionu unikālās vajadzības, vienlaikus uzsverot sociālo procesu un materiālo vērtību izšķirošo lomu mūsu kultūras mantojuma saglabāšanā.

1. sadaļa: Ievads

1.1. Dokumentu organizācija

Šis dokuments ir sadalīts šādās sadaļās:

2. iedaļa: klimata pārmaiņu un kultūras mantojuma mijiedarbības analīze, pamatojoties uz empīriskiem pierādījumiem, kas izklāstīti D2.2. sadaļā. Konkrētāk, tajā izklāstīts, kā klimata pārmaiņas ietekmē dažādus kultūras mantojuma elementus visā Eiropā un ar tiem saistīto pielāgošanās praksi.
3. iedaļa: pārskats par UNESCO NKM aizsardzības sistēmu un tās attīstību, sākot ar 2003. gada konvenciju. Tajā aplūkots vēsturiskais konteksts, īstenošanas šķēršļi un pasākumi, kas paredzēti sistēmas uzlabošanai, lai pārvarētu šīs problēmas.
4. iedaļā ir izklāstīta metodoloģija NKM pārvaldībai un aizsardzībai, reaģējot uz klimata pārmaiņām. Tā balstās uz esošajām NKM aizsardzības un pielāgošanās klimata pārmaiņām sistēmām, iekļaujot D2.2. daļā iegūtos primārā un sekundārā pētījuma rezultātus. Tajā sniegti skaidri norādījumi, kā soli pa solim izveidot līdzdalības un sadarbības procesu NKM inventarizācijai un aizsardzībai pret klimata pārmaiņu ietekmi.

Dokumentu papildina 4 pielikumi:

1. pielikums. Metodoloģijas pārskats ar aprakstiem, pieejām, īstenošanas rīkiem un metodēm, kas ierosinātas katram apakšposmam.
2. pielikums. Galvenie jautājumi inventarizācijas procesu plānošanai.
3. pielikums. Klimata faktori un ar tiem saistītie ietekmes mehānismi ar paredzamās ietekmes uz (materiālo) mantojumu piemēriem.
4. pielikums. Riska novērtējuma matricas a) neaizsargātības līmenim, kas apvieno kapacitātes un jutīguma līmeni, b) līmenim starp iedarbības un neaizsargātības līmeni, c) riska līmenim, kas apvieno apdraudējuma, iedarbības un neaizsargātības līmeni, un d) riska novērtējuma skalai ar saistīto pieņemamību un ieteikumiem.

1.2. Atsauces dokumenti

Dokumenta nosaukums	Atsauces numurs
GreenHeritage - 1. pielikums: Darba apraksts	Dotācijas līgums Nr. 101087596
GreenHeritage D2.2. sasniedzamais rezultāts.	GreenHeritage Primāro un sekundāro datu izpētes rezultāti
GreenHeritage D.5.2. sasniedzamais rezultāts.	GreenHeritage ieinteresēto personu analīze



1.3. Akronīmi un saīsinājumi

Akronīms	Apraksts angliiski	Apraksts latviski
CH	Cultural Heritage	Kultūras mantojums
CS	Case Study	Gadījuma izpēte
D	Deliverable	Darba uzdevums
EC	European Commission	Eiropas Komisija
EU	European Union	Eiropas Savienība
ICH	Intangible Cultural Heritage	Nemateriālais kultūras mantojums (NMK)
ICOMOS	International Council on Monuments and Sites	Starptautiskā ievērojamu vietu un pieminekļu padome
ICOMOS CCHWG	ICOMOS Climate Change and Heritage Working Group	Starptautiskā ievērojamu vietu un pieminekļu padomes Klimata pārmaiņu un mantojuma darba grupa
IPCC	Intergovernmental Panel on Climate Change	Klimata pārmaiņu starpvaldību padome
IPCC-AR5	IPCC Fifth Assessment Report	Klimata pārmaiņu starpvaldību padomes piektais novērtējuma ziņojums
M&E	Monitoring and Evaluation	Uzraudzība un novērtēšana
NGO	Non-Governmental Organization	Nevalstiskā organizācija
UNESCO	United Nations Educational, Scientific and Cultural Organization	Apvienoto Nāciju Izglītības, zinātnes un kultūras organizācija

1.4. Šī dokumenta mērķi un paredzētie lietotāji

Šī dokumenta mērķis ir izstrādāt un izklāstīt metodoloģiju nemateriālā kultūras mantojuma pārvaldībai un pielāgošanai klimata pārmaiņām.

Tā balstās uz esošajām NKM aizsardzības un pielāgošanās klimata pārmaiņām sistēmām, iekļaujot primārā un sekundārā pētījuma rezultātus, kas gūti projektā (D2.2), kura uzmanības centrā ir ietekme un pielāgošanās risinājumi neaizsargātām NKM Eiropā. Dokuments palīdzēs lasītājiem veikt praktiskus pasākumus, lai izveidotu līdzdalības un sadarbības procesu NKM inventarizācijai un aizsardzībai pret klimata pārmaiņu ietekmi.

Šis dokuments un tajā ierosinātā metodoloģija ir paredzēta personām un organizācijām, kas nodarbojas ar nemateriālā kultūras mantojuma saglabāšanu, aizsardzību un pielāgošanu ievērojamām sociālajām un vides pārmaiņām, jo īpaši klimata pārmaiņu ietekmes apstākļos. Tas attiecas uz NKM kopienu, ekspertiem mantojuma un vides jautājumos, nevalstiskajām organizācijām (NVO), kā arī valsts aģentūrām un iestādēm.



1.5. Galvenie jēdzieni un definīcijas

NKM kopiena

NKM kopiena attiecas uz kopienu, kas identificē tradīciju kā daļu no sava mantojuma un rūpējas par tās dzīvo praksi un nodošanu. Šī iemesla dēļ NKM kopiena bieži tiek dēvēta ar tādiem terminiem kā kultūras nesēji, glabātāji vai praktizētāji, tādējādi atzīstot viņu līdzdalību un lomu dzīvo kultūras tradīciju piederībā, kontrolē un attīstībā (Stefano, 2021).

Aizsardzība

"Aizsardzība" attiecas uz pasākumiem, kas nodrošina nemateriālā kultūras mantojuma ilgtspēju. Šie pasākumi parasti ietver šāda mantojuma dažādu aspektu identificēšanu, dokumentēšanu, izpēti, saglabāšanu, aizsardzību, popularizēšanu, uzlabošanu un nodošanu tālāk. Tie ietver arī atdzīvināšanas pasākumus, jo īpaši ar formālās un neformālās izglītības palīdzību. Šī definīcija ietver plašu pasākumu klāstu, kuros iesaistīti kultūras mantojuma speciālisti, uzsverot aizsardzības intervences raksturu, kas var ietvert novājinātu tradīciju atdzīvināšanu. Aizsardzības efektivitāte nozīmē ne tikai nemateriālā kultūras mantojuma (NKM) saglabāšanu, bet arī to, ka aizsardzības procesi tiek virzīti uz sabiedrību, pirmām kārtām apmierinot NKM kopienu īpašās vajadzības un vēlmes (UNESCO, 2003; 2021).

Pielāgošana

Termins "pielāgošanās" attiecas uz procesu, prakses un struktūru pielāgošanu, lai mazinātu iespējamus zaudējumus vai izmantotu ar klimata pārmaiņām saistītās iespējas. Tas attiecas uz pielāgojumiem, kas reaģē uz pašreizējo un turpmāko klimata pārmaiņu ietekmi (IPCC, 2014a).

Materiālie aktīvi

Materiālās vērtības šeit attiecas uz materiālajiem elementiem, kas saistīti ar dzīvo tradīciju, kas ir tās pamatā (piemēram, galvenā receptes sastāvdaļa vai konkrēta zivs tradicionālajā zvejā), vai materiālajiem artefaktiem (piemēram, sauso akmeņu mūri, kas radušies attiecīgās konstruktīvās prakses un zināšanu rezultātā, vai identitātes priekšmeti/elementi, uz kuriem balstās tradīcija/rituāls).



2. sadaļa: Klimata pārmaiņas un nemateriālais kultūras mantojums

2.1 Klimata pārmaiņas un kultūras mantojums

Klimata pārmaiņu un kultūras mantojuma mijiedarbībai pēdējos gados ir pievērsta pastiprināta uzmanība un tā ir kļuvusi dinamiskāka. Šī augošā sinerģija izpaužas vairākos ietekmīgos notikumos.

2018. gadā Eiropas Komisija publicēja ziņojumu "Kultūras mantojuma aizsardzība pret dabas un cilvēka izraisītām katastrofām: (Bonazza et al., 2018), kurā sniegts ieguldījums kultūras mantojuma integrēšanā katastrofu riska mazināšanas politikas darba kārtībā.

2019. gadā SPPOP spēra novatorisku soli, prezentējot ziņojumu "Mūsu pagātnes nākotne: Tas iezīmēja nozīmīgu pagrieziena punktu, atzīstot kultūras mantojuma izšķirošo lomu klimata problēmu risināšanā (ICOMOS, 2019).

Vienlaikus kultūras un kultūras mantojuma organizāciju konsorcijs izveidoja Klimata mantojuma tīklu, uzsverot kolektīvo apņēmību apvienot klimata pasākumus un kultūras saglabāšanu.

2021. gads iezīmēja vairākus izšķirošus pavērsienus. Eiropas Komisija rīkoja jaunās atklātās koordinācijas metodes (AKM) dalībvalstu ekspertu grupas sanāksmes par kultūras mantojumu un klimata pārmaiņām un publicēja ziņojumu "Kultūras mantojuma noturības stiprināšana pret klimata pārmaiņām", kam pievienots astoņdesmit četru labās prakses piemēru katalogs, lai apkopotu ekspertu sniegtās diskusijas, informāciju un labo praksi (Eiropas Komisija, 2022).

2021. gada martā Europa Nostra, ICOMOS un Eiropas Investīciju bankas institūts sadarbojās un publicēja Eiropas kultūras mantojuma Zaļo grāmatu, kas kalpo kā aicinājums izstrādāt ilgtspējīgas stratēģijas mantojuma aizsardzībai klimata nenoteiktības apstākļos [Potts (vadošais autors), 2021].

2021. gada jūlijā G20 kultūras ministri publicēja Romas deklarāciju, kurā izskanēja skaļš aicinājums iekļaut kultūras apsvērumus klimata pārmaiņu jomā.

2021. gada decembrī IPCC, ICOMOS un UNESCO rīkoja kopīgi sponsorētu sanākumi par kultūru, mantojumu un klimata pārmaiņām, lai novērtētu zināšanu un prakses stāvokli šo jomu sasaistē, apzinātu pētniecības trūkumus un veicinātu pētniecību un sadarbību. Tās rezultātā tika sagatavots ziņojums "Globālā pētniecības un rīcības programma kultūras, mantojuma un klimata pārmaiņu jomā" (Morel et al., 2022) un trīs pasūtītās baltās grāmatas, kurās galvenā uzmanība pievērsta tēmām "Kultūras un dabas mantojuma loma klimata pārmaiņu jomā" (Sheperd et al., 2022), "Klimata pārmaiņu ietekme, neaizsargātība un klimata pārmaiņu radīto risku izpratne attiecībā uz kultūru un mantojumu" (Simpson et al., 2022) un "Nemateriālais kultūras mantojums, daudzveidīgas zināšanu sistēmas un klimata pārmaiņas" (Orlove et al., 2022).

Visbeidzot, ir vērts pieminēt nesen publicēto Balto grāmatu "Kultūras mantojums un klimata pārmaiņas: Jauni izaicinājumi un pētniecības perspektīvas", kas tapusi, sadarbojoties divām kopīgās plānošanas iniciatīvām "Kultūras mantojums un Globālās



pārmaiņas" (JPI CH) un "Klimata zināšanu savienošana Eiropai" (JPI Climate) (Ballard et al., 2022).

Šī tendence liecina par pieaugošo klimata pārmaiņu un kultūras mantojuma mijiedarbības atzīšanu un dinamiku. Šai izpratnei pieaugot, aizvien vairāk kļūst skaidrs, cik svarīgi ir saskaņot rīcību klimata jomā ar mūsu kultūras mantojuma saglabāšanu. Neraugoties uz to, diskusijās par klimata un kultūras mantojuma politiku ir vērojama ievērojama plaiesa, jo nesamērīgi liels uzsvars tiek likts uz būvvēsturisko mantojumu un kultūrvēsturiskajām vietām (sk. Eiropas Komisija, 2022; Morel et al., 2022; Crowley et al., 2021). Tas atklāj, ka trūkst visaptverošas un līdzsvarotas izpratnes par kultūras mantojumu riska novērtējumos un diskusijās, kas attiecas uz klimata pārmaiņu radītajiem zaudējumiem un kaitējumu kultūras mantojumam. Klimata pārmaiņu ietekme uz nemateriālo kultūras mantojumu, tostarp vietējām un tradicionālajām zināšanām un praksēm, kas saistītas, piemēram, ar dabu un dabas resursu izmantošanu, līdz šim nav pietiekami novērtēta (Orlove et al., 2022; European Commission, 2022).

Papildus morālajam pienākumam aizsargāt kopienu kopīgo mantojumu, tradicionālo zināšanu turētāju izmantošana un viņu izturības prakses izmantošana varētu būtiski pastiprināt pielāgošanās klimata pārmaiņām un klimata pārmaiņu mazināšanas centienus, jo liela daļa no šī dzīvā mantojuma ir potenciāls, lai sniegtu vēsturiskās pielāgošanās klimata pārmaiņām prakses atziņas (Goswami, 2022).

Pārsteidzoši maz iniciatīvu ir vērstas uz nemateriālo mantojumu, kopienu iesaisti un klimata pārmaiņām. Crowley et al., (2022, 9. lpp.) atzīmēja, ka "instrumenti, kas mēģina iekļaut gan materiālo, gan nemateriālo mantojumu, ir ārkārtīgi reti. Materiālais un nemateriālais mantojums ir savstarpēji saistīti, un tas ir svarīgi, aplūkojot mantojumu caur riska pārvaldības prizmu".

Šī ziņojuma mērķis ir novērst šo trūkumu, aplūkojot metodoloģiskās stratēģijas nemateriālā kultūras mantojuma pārvaldībai un pielāgošanai klimata pārmaiņu apstākļos. Lai sasniegtu šo mērķi, jaunākā zinātniskā un politiskā literatūra par kultūras mantojuma saglabāšanu un pielāgošanos klimata pārmaiņām ir apvienota ar projekta (D2.2) sākotnējiem un sekundārajiem pētījumu rezultātiem par kultūras mantojuma neaizsargātību pret klimata pārmaiņu ietekmi Eiropā.

Mūsu centieni ir vērsti uz elastīgas pieejas izstrādi, kurā savijas NKM aizsardzības un pielāgošanās klimata pārmaiņām programmas. Šim nolūkam ir pilnveidotas, integrētas un paplašinātas esošās sistēmas, kas koncentrējas uz kultūras mantojuma dualitāti (piemēram, materiālā un nemateriālā) un dažādu zināšanu sistēmu (piemēram, zinātnisko, tradicionālo un vietējo zināšanu) nozīmi.

2.2 Klimata pārmaiņu ietekme uz NKM: empīriskie pierādījumi no Green Heritage

Klimata pārmaiņu ietekme sniedzas ārpus fiziskās sfēras un ietver arī nemateriālos aspektus. Piemēram, tās traucē piekļuvi tradicionālajiem pārtikas produktiem un senām kultūras tradīcijām, piemēram, rituāliem. Ja klimata pārmaiņu dēļ kopienas ir spiestas pārvietoties no savām teritorijām vai šīs teritorijas tiek būtiski mainītas, tās izraisa sociālus un kultūras zaudējumus (Morel et al., 2022). Šādi traucējumi, kas



ietekmē iespējas veikt rituālus vai ierastās prakses, ietekmē cilvēku identitāti un piederības sajūtu, savukārt vides pārmaiņu vai klimata pārmaiņu mazināšanas pasākumu izraisītas izmaiņas konkrētās ainavās var radīt izmaiņas vietas izjūtā (t. i., vietas kognitīvajā un emocionālajā pieredzē) un, savukārt, vietas identitātē un kultūrā (Adger et al., 2013). Būtībā, ņemot vērā sarežģīto saikni starp klimata pārmaiņām un sociālo struktūru, klimata pārmaiņu ietekme apdraud arī kopienas dzīvesveidu un zināšanas.

Kā norādīts D2.2. sadaļā, valstu NKM uzskaitījumi, kuros minētas klimata pārmaiņas, galvenokārt attiecas uz tradīcijām, kas saistītas ar pārtikas kultūru, tostarp lauksaimniecību, lopkopību, zveju un pārtikas sagatavošanu, kam nepieciešami specifiski klimatiskie apstākļi. Šīs ir visvairāk apdraudētās prakses, kā uzsvērts "Zaļā mantojuma" projektā veiktajā pētījumā, kas padziļina vairāku NKM elementu un klimata pārmaiņu mijiedarbību.

Šajos gadījumos iegūtie pierādījumi skaidri parāda, kā klimata pārmaiņas var ietekmēt vai potenciāli izjaukt tradicionālo praksi un prasmes, kas cieši saistītas ar vietējām ekosistēmām un laikapstākļiem. Klimata pārmaiņas var izraisīt dažādām tradīcijām svarīgu dabas resursu izsīkšanu vai nepietiekamību, cita starpā ietekmējot arī tradicionālo virtuvi un ēšanas paradumus. Turklāt klimata pārmaiņas var izjaukt tradicionālo svinību laiku un apstākļus, kas cieši saistīti ar sezonālām pārmaiņām. Var tikt traucēti tādi pasākumi kā lauksaimniecības svētki vai reliģiskās ceremonijas, kas ir atkarīgi no konkrētiem laikapstākļiem un gadalaikiem. Turklāt, tā kā klimata pārmaiņas var pārveidot vai apdraudēt kultūras ainavas, piemēram, pārtuksnešošanās un spēcīgas lietusgāzes, tās apdraud no šīm ainavām atkarīgo prakšu nepārtrauktību.

Saistība starp klimata pārmaiņām un NKM, kas izriet no "Zaļajā mantojumā" (*Green Heritage*) aplūkotojumiem piemēriem, parāda, kā ekstrēmi klimatiskie apstākļi un ar klimata pārmaiņām saistītās parādības var ietekmēt veselu kopienu paradumus, tradīcijas un uzvedību. No otras puses, daudzi no šiem gadījumiem parāda, kā NKM var būt svarīga un vērtīga, pielāgojoties klimata pārmaiņām un mazinot to risku.

Šeit ir sniegts kopsavilkums par to, kā mainīgie klimatiskie apstākļi ietekmē šādus NKM elementus (sk. 1. tabulu), un par to, kādi pielāgošanās pasākumi ir ierosināti vai īstenoti (sk. 2. tabulu). Pilnīgāku pārskatu skatīt GreenHeritage D2.2. materiālā.

1.tabula. NKM elementi un izpētītie gadījumi pēc Green Heritage, kā arī klimata apdraudējumu piemēri NKM (virzītājspēki un saistītās ietekmes).
Izpētīto gadījumu (CS) numerācija ir kodificēta saskaņā ar GreenHeritage D2.2. rezultātu.

NKM elementi	NKM gadījumi (ID)	Valsts(-is)	Ar klimatu saistītie apdraudējumi (virzītājspēki un ietekme)
Tradicionālā lauksaimniecība un tradicionālā pārtikas ražošanas prakse	Valensijas paeljas māksla (CS14)	Spānija	Temperatūras paaugstināšanās var izraisīt karstuma stresu un ūdens trūkumu, saīsināt veģetācijas periodu un galveno sastāvdaļu (pupiņu un rīsu) ražas mainīgumu.
	Tradicionālā savvaļas ēdamo augu audzēšanas prakse Krētā (CS6)	Grieķija	Temperatūras paaugstināšanās, karstuma viļņi un sausums - ēdamie savvaļas augi kā pret klimata pārmaiņām noturīgs risinājums.
	Rudzupuķu lauksaimniecības un uztura tradīcijas Krētā (CS4)	Grieķija	Temperatūras paaugstināšanās, neprognozējams klimats un sausums - pret klimata pārmaiņām noturīgs risinājums šiem apdraudējumiem.
	Vīna kultūra Mozeles vīnogu audzēšanas reģionā (CS3)	Vācija	Ekstremālas laikapstākļu parādības (nokrišņi un karstuma viļņi), kas izraisa sausumu vai mainīgus sasalšanas/atkusšanas ciklus, maina augsnes sastāvu un mitrumu, un tas savukārt ietekmē vīnogulāju ražību, nogatavošanās laiku un vīna garšu.
Tradicionālās zvejas, ražas novākšanas un lopkopības prakses	Skuju zvejas un sagatavošanas prasmes Carnikavā (CS11)	Latvija	Augošā saldūdens temperatūra un mainīgais sasalšanas/atkusšanas cikls ietekmē zivju migrācijas modeļus un invazīvo sugu introdukciju, kā arī zvejas grafiku un produktivitāti.
	Pūkpīļu ieguve un medības (CS1)	Dānija	Okeāna temperatūras paaugstināšanās un bioloģiskās daudzveidības samazināšanās/samazināšanās zivju kā barības avota pieejamības samazināšanās pūkām.
	Ganāmpulka pārvietošana Kantabrijas reģionā (CS13)	Spānija	Temperatūras paaugstināšanās un mainīgais gadalaiks izraisa ilgstošus sausuma periodus un pārtuksnešanos, kas ietekmē ganību pieejamību un mājlopu pārvietošanās laiku.
Reliģiskie rituāli un svētku pasākumi	Lielo plecu procesiju struktūru svinības Nolas, Sasari, Palmi un Viterbo vēsturiskajās pilsētās (CS10)	Itālija	Ekstremāli un neparedzami laikapstākļi (karstuma viļņi un lietusgāzes) apdraud cilvēku drošību (ārkārtējs karstums ietekmē konstrukciju nesējus) un materiālās vērtības, kas saistītas ar āra darbiem (piemēram, lietus bojā koka un papīra konstrukcijas).

D 2.3 Metodoloģijas izstrāde



	Madonna Avvocata festivāls Amalfi piekrastē (CS9)	Itālija	Ekstremāli un neparedzami laikapstākļi (karstuma viļņi un lietusgāzes) apdraud cilvēku drošību un materiālās vērtības, kas saistītas ar brīvdabas aktivitātēm (piemēram, zemes nogrūvumi, kas izmaina svētceļojumu infrastruktūru un ceļus).
	Ceri svētki/Gubbijā (CS8)	Itālija	Ekstremāli un neparedzami laikapstākļi (karstuma viļņi un lietusgāzes) var negatīvi ietekmēt materiālās vērtības vai āra performances (piemēram, spēcīgs lietus, kas maina maršrutu un dekontekstualizē rituālu), radot risku pasākuma svinībām un ietekmējot tā kultūras identitātes un sociālo nozīmi.
Tradicionālā amatniecība, kas veido kultūras ainavu un cilvēku un vietas attiecības	Sauso akmeņu sienu māksla un tehnika terasveida ainavās Cinque Terre un Amalfi piekrastē (CS7)	Itālija	Ekstremāli laikapstākļi (lietusgāzes un karstuma viļņi) izraisa sausumu, kas maina augsnes sastāvu un mitrumu, nodara kaitējumu kultūraugiem un palielina sienu sabrukšanas, erozijas un zemes nogrūvumu risku.
	Mandras (ganību) būvniecība Lemnosas salā (CS5)	Grieķija	Temperatūras paaugstināšanās nelabvēlīgi ietekmē bioloģisko daudzveidību, lauksaimniecisko ražošanu un darbaspēku.
Tradicionālās brīvā laika pavadīšanas prakses, kas saistītas ar zināšanām par dabu	Alpīnisma prakse Alpos (Alpīnisms) (CS2)	Itālija, Francija un Šveice	Temperatūras paaugstināšanās un ledāju kušana, kā arī neprognozējami laikapstākļi un gadalaiku maiņa palielina riskus (ledus/sniega nestabilitāte, klinšu nogrūvumi un zemes nogrūvumi), padarot šo praksi riskantu vai nepieejamu.
	Slidošana uz dabīgā ledus (CS12)	Nīderlande	Sasalšanas/atkusšanas ciklu maiņas kopā ar temperatūras paaugstināšanos noved pie iekšzemes ledus izretināšanās vai pilnīgas izzušanas, kā rezultātā šī prakse vairs nav dzīvotspējīga vai ir ļoti maz ticama.

D 2.3 Metodoloģijas izstrāde



2.tabula. Pielāgošanai paredzēto galveno pasākumu veidu (KTM) un pakārtoto galveno pasākumu veidu (SUB KTM) kategorizācija, tostarp specifiskācijas/izskaidrojumi un piemēri no NKM gadījumiem, kas pētīti Zaļajā mantojumā. KTM un SUB KTM kategorizācija ir balstīta uz EVA (2022).¹

KTM	SUB-KTM	SUB KTM specifiskācijas	Piemēri no NKM gadījumiem
Pārvaldība un institucionālisms	<ol style="list-style-type: none"> 1. Politikas instrumenti 2. Vadība un plānošana 3. Koordinācija, sadarbība un tīkli 	<ul style="list-style-type: none"> • Politikas, noteikumu, tehnisko noteikumu vai standartu izveide/pārskatīšana. • Pielāgošanās iekļaušana citās nozarēs/politikās • Koordinācijas formātu vai ieinteresēto personu tīklu izveide/pārskatīšana 	<ul style="list-style-type: none"> • Pārskatīt noteikumus un produktu standartus, kas kavē pielāgošanos lauksaimniecības nozarē (CS7, CS3). • Pārskatīt noteikumus, kas reglamentē medību un zvejas praksi ilgtspējīgai resursu pārvaldībai (CS11, CS1). • Kopienas vadītas iniciatīvas un partnerības NKM kopīgai pārvaldībai vai saimniecisko darbību koordinēšanai, lai gūtu savstarpēju labumu (CS11, CS7). • Vietējo politikas veidotāju un dažādu ieinteresēto personu tehniskās koordinācijas galds, lai uzraudzītu, plānotu un rīkotos, lai nodrošinātu drošu pasākuma norisi (CS8).
Ekonomika un finanses	<ol style="list-style-type: none"> 1. Finansēšanas un veicināšanas instrumenti 2. Apdrošināšanas un riska dalīšanas instrumenti 	<ul style="list-style-type: none"> • Stimulēšanas mehānismu, finansēšanas shēmu vai ārkārtas fondu izveide/pārskatīšana ārkārtas situācijām. 	<ul style="list-style-type: none"> • Finansēšanas shēmas materiālo aktīvu stāvokļa novērtēšanai un uzraudzībai (CS1, CS5). • Stimulēšanas shēmas, lai atbalstītu NKM kopienu un NKM ekosistēmu pakalpojumu sniegšanu riska mazināšanai (CS13, CS7).

¹ Pelēkās iespējas ietver tehnoloģiskus un inženiertehniskus risinājumus, lai uzlabotu pielāgošanos. Zaļie un zilie risinājumi balstās uz ekosistēmu pieeju un pielāgošanās uzlabošanai izmanto dabas ekosistēmu, attiecīgi sauszemes un jūras, sniegtos pakalpojumus.

D 2.3 Metodoloģijas izstrāde



<p>Fiziskā un tehnoloģiskā</p>	<p>1. Pelēkās krāsas opcijas 2. Tehnoloģiskās iespējas</p>	<ul style="list-style-type: none"> • Fiziskās infrastruktūras attīstība, modernizācija vai nomaiņa/rehabilitācija • Agrinās brīdināšanas sistēmas, apdraudējumu/riska kartēšana vai pakalpojumi un procesi 	<ul style="list-style-type: none"> • Laikapstākļu prognožu un vietas apstākļu uzraudzība, lai pielāgotu grafikus vai praksi (CS2). • Klimata pārmaiņām atbilstošas vai precīzās lauksaimniecības ieviešana, lai pielāgotos sausumam (CS3). • Zemes izmantošanas prakses un zemes pamešanas kartēšana, lai pielāgotu intervences pasākumus (CS5, CS7).
<p>Uz dabu balstīti risinājumi un uz ekosistēmām balstītas pieejas</p>	<p>1. Zaļās iespējas 2. Zilas iespējas</p>	<ul style="list-style-type: none"> • Esošās zaļās vai zilās infrastruktūras attīstība vai uzlabošana • Sauszemes un jūras teritoriju dabiska vai daļēji dabiska izmantošana un apsaimniekošana 	<ul style="list-style-type: none"> • Konstruktīvu tradīciju izmantošana kā klimatnoturīgi risinājumi augsnes auglības uzlabošanai un erozijas samazināšanai (CS7). • Izmantot izturīgus kultūraugus, lai pielāgotos gan sausumam, gan spēcīgām lietusgāzēm (CS3). • Sugu mazuļu populācijas atjaunošana (CS11)
<p>Zināšanas un uzvedības izmaiņas</p>	<p>1. Informēšana un izpratnes veicināšana 2. Kapacitātes veidošana un pilnvarošana</p>	<ul style="list-style-type: none"> • Pētniecība un inovācija • Saziņa un izplatīšana • Lēmumu atbalsta rīki, datubāzes un zināšanu apmaiņas platforma • Labas prakses apzināšana un apmaiņa ar to • Zināšanu nodošana/apmācība 	<ul style="list-style-type: none"> • Resursu stāvokļa novērtēšana un uzraudzība (CS14, CS7, CS12). • NKM vai R&I digitalizācija modernizācijai (CS7) • Zinātniskās informācijas paziņošana un izplatīšana, lai saglabātu resursus (CS6, CS1). • Zināšanu un labas prakses apmaiņa starp reģioniem, kas dalās ar tradīcijām (CS7, CS2).

3. iedaļa: NKM drošības metodes un prakse

3.1 UNESCO sistēma un programma dzīvo tradīciju saglabāšanai

3.1.1 2003. gada UNESCO Konvencija par nemateriālā mantojuma saglabāšanu

Pirms divdesmit gadiem UNESCO Konvencijā par nemateriālā mantojuma saglabāšanu (2003) tika atzīts, ka ir ārkārtīgi svarīgi saglabāt nemateriālo kultūras mantojumu kā būtisku kultūras daudzveidības, cilvēka radošuma un ilgtspējīgas attīstības avotu.

Konvencija pievērta uzmanību draudiem, ko NKM rada globalizācija, sociālās transformācijas un vides pārmaiņas, un uzsvēra aizsardzības pasākumu būtisko nozīmi, tostarp: a) tradīciju apzināšanu un dokumentēšanu, b) pētniecību, c) saglabāšanu, aizsardzību un popularizēšanu, d) nodošanu, jo īpaši ar formālās un neformālās izglītības palīdzību, un e) šāda mantojuma dažādo aspektu atdzīvināšanu.

Saskaņā ar Konvenciju dalībvalstis ir atbildīgas par nepieciešamo pasākumu īstenošanu, lai aizsargātu NKM savā teritorijā, savukārt vietējām kopienām ir galvenā loma to ražošanā, aizsardzībā un saglabāšanā (11. pants). Inventarizācija ir vissvarīgākā, lai izpildītu šīs saistības. Dalībvalstīm aktīvi jāiesaista vietējās kopienas, grupas un attiecīgās personas un nevalstiskās organizācijas (NVO) NKM elementu identificēšanā, katalogizēšanā un konsekventā atjaunināšanā (12. pants).

Inventarizācijā kopienas identificē un definē NKM sastāvdaļas, novērtē tās dzīvotspēju un atklāj draudus un riskus, kas ietekmē tās praksi un izplatību. Tas ļauj izstrādāt un īstenot saskaņotu aizsardzības plānu, reaģējot uz identificētajiem draudiem un riskiem.

NKM aizsardzības pasākumi ietver: a) visaptverošas politikas pieņemšanu, integrējot NKM aizsardzību plānošanas programmās; b) zinātnisko, tehnisko un mākslas pētījumu un pētniecības metodoloģiju veicināšanu, lai aizsargātu NKM, jo īpaši apdraudēto nemateriālo mantojumu; c) juridisku, tehnisku, finansiālu un administratīvu pasākumu īstenošanu, izveidojot vai nostiprinot mācību iestādes un dokumentācijas centrus par NKM (13. pants). Visiem centieniem par prioritāti būtu jāizvirza piekļuves saglabāšana tradicionālajai praksei un tradicionālajām zināšanām, kā arī to ievērošana.

UNESCO 2003. gada konvencijā ir uzsvērts nodošanas aspekts, uzsverot nepieciešamību veidot vidi, kas veicina nepārtrauktu NKM attīstību, interpretāciju un nodošanu. Tas atšķiras no pasākumiem, kuru mērķis ir aizsargāt materiālo kultūras mantojumu, lai gan daži materiālie elementi bieži vien ir cieši saistīti ar nemateriālo kultūras mantojumu. Šī iemesla dēļ aizsardzības pasākumiem jāietver dažādas darbības, kas veltītas izglītībai, izpratnes veicināšanai un spēju veidošanai (14. pants), piemēram:

1. Izglītības programmas, izpratnes veicināšanas kampaņas un informācijas izplatīšana, kas pielāgota plašākai sabiedrībai, jo īpaši jauniešiem.
2. apmācības iniciatīvas attiecīgajās kopienās un grupās.
3. spēju veidošanas pasākumi NKM aizsardzībai, kas ietver pārvaldību un zinātnisko pētniecību.
4. Informācijas izplatīšana un izpratnes veicināšana par draudiem, ar kuriem saskaras NKM, un iniciatīvām, kas veiktas saskaņā ar Konvenciju.



5. Izglītības veicināšana, lai aizsargātu dabas telpas un atmiņas vietas, kurām ir milzīga nozīme nemateriālā kultūras mantojuma izpausmē.

UNESCO 2003. gada konvencijā ir uzsvērtā nemateriālā kultūras mantojuma nesēju un praktiķu galvenā loma mantojuma saglabāšanā un nodošanā (15. pants), atzīstot, ka nemateriālā mantojuma elementi dabiski attīstās, bieži radot jaunas izpausmes. Dažas sastāvdaļas laika gaitā var zaudēt aktualitāti un nozīmi sabiedrībai, tādējādi zaudējot savu statusu, neraugoties uz to iespējamo ekonomisko vērtību. Tāpēc saglabāšanas centieni būtu jākoncentrē uz nemateriālo mantojumu, ko pašas kopienas atzīst par svarīgu, nozīmīgu un neatņemamu savas kultūras un tradīciju sastāvdaļu.

3.1.2 2003. gada Konvencijas īstenošanas problēmu risināšana: Darbības direktīvas un vadlīnijas

UNESCO konvencija izceļas ar savu novatorisko pieeju, iesaistot kopienas, grupas un indivīdus, kas tieši saistīti ar nemateriālā kultūras mantojuma radīšanu, saglabāšanu un nodošanu (Blake, 2006).

Tomēr tās īstenošana ir saskārusies ar dažādām problēmām, kuras nesē apkopojis Stefano (2021). Šīs problēmas galvenokārt izriet no valsts virzītas īstenošanas un ar to saistītā lēmumu pieņemšanas pilnvaru sadalījuma un nevienlīdzīga ekspertīzes ietvara NKM aizsardzības jomā, arī NKM iespējamās atrautības no tās sākotnējā konteksta un ar UNESCO vitrīnu mehānismiem saistītā komercializācijas un izmantošanas riska (sk. 1. attēlu)

Lai stiprinātu vietējo kopienu lomu NKM aizsardzībā un atvieglotu potenciālo draudu identificēšanu aizsardzības procesa laikā, UNESCO NKM komiteja 2010. gadā ieviesa Konvencijas īstenošanas darbības direktīvas. Direktīvās, kas ir periodiski atjauninātas, un jaunākā pārskatīšana notika 2022. gadā, ir izklāstītas skaidras procedūras un noteikti astoņi pamatprincipi un pamatprasības nemateriālā mantojuma iekļaušanai Konvencijas sarakstos (sk. 2. attēlu).

UNESCO ICH CONVENTION: IMPLEMENTATION CHALLENGES

UNIVERSALIZING TRADITION



- The convention applies traditional museum "values and methods" to living individuals, knowledge, practices, artifacts, and life spaces.
- Common practices in the heritage sector, such as listing, collection, evaluation, and interpretation, can lead to the detachment of elements from their original contexts.

STATE-DRIVEN IMPLEMENTATION



- The convention's effectiveness hinges on State buy-in to collaborate with communities.
- State Parties hold significant decision-making power
- Community participation remains a voluntary and state-driven process
- ICH identification, nominations and reporting often lack transparency and strong community involvement
- Limited involvement leads to limited community control over their heritage
- Some communities engage directly with the ICH secretariat to ensure their voices are heard

INEQUITABLE FRAMING OF ICH EXPERTISE



- ICH expertise is often delegated outside the community
- Designated experts wield significant authority in heritage definition and safeguarding and can serve as traditional academics or facilitators trained by the Unesco Secretariat
- Academics may impose their expertise implying communities require it for safeguarding and valuing their ICH
- Facilitators provide technical guidance and promote participatory approaches to self-determination
- Respecting community ownership, agency, and expertise in safeguarding efforts means adapting to contemporary needs and challenges

COMMODIFICATION OF ICH



- UNESCO showcase mechanisms could lead to ICH commodification and intensive exploitation (e.g., for global tourism)
- This risks depriving communities of control over their heritage and associated benefits
- Short-term development opportunities may overshadow long-term community-driven approaches

REFERENCES

Akagawa, 2019; Bortolotto, 2015; Broccolini, 2013; Hafstein, 2009; Kearney, 2009; Lixinski, 2019; Pietrobruno, 2014; Stefano, 2021; UNESCO, 2013b; 2018a; 2018b

1. attēls. UNESCO NKM konvencijas īstenošanas izaicinājumi. Avots: pašu izstrādāts.



Attēla tulkojums:

UNESCO NKM KONVENCIJA: IEVIEŠANAS IZAICINĀJUMI

TRADĪCIJU UNIVERSALIZĀCIJA

- Konvencija piemēro tradicionālās muzeju "vērtības un metodes" dzīviem indivīdiem, zināšanām, praksēm, artefaktiem un dzīves telpām.
- Parastās prakses kultūras mantojuma sektorā, piemēram, uzskaitē, kolekciju veidošana, novērtēšana un interpretācija, var novest pie elementu atrautības no to sākotnējā konteksta.

VALSTS VADĪTA IEVIEŠANA

- Konvencijas efektivitāte ir atkarīga no valsts iesaistes un sadarbības ar kopienām.
- Valstis ir ar būtiskām lēmumu pieņemšanas tiesībām.
- Kopienų līdzdalība joprojām ir brīvprātīga un valsts vadīta.
- NKM (nemateriālais kultūras mantojuma) identificēšanā, nominācijās un ziņošanā bieži vien trūkst caurskatāmības un spēcīgas kopienas iesaistes.
- Ierobežota iesaiste noved pie ierobežotas kopienas kontroles pār savu mantojumu.
- Dažas kopienas sadarbojas tieši ar NKM sekretariātu, lai nodrošinātu, ka viņu viedoklis tiek sadzirdēts.

NETAISNĪGA NKM EKSPERTĪZES FORMULĒŠANA

- NKM ekspertīze bieži tiek deleģēta ārpus kopienas.
- Norīkoti eksperti iegūst būtiskas pilnvaras mantojuma definēšanā un saglabāšanā un var darboties kā tradicionāli akadēmiķi vai kā facilitatori, kas apmācīti UNESCO sekretariātā.
- Akadēmiķi var uzspiest savu ekspertīzi, liekot kopienām domāt, ka tām nepieciešama ārēja palīdzība, lai saglabātu un novērtētu savu NKM.
- Facilitatori sniedz tehnisko atbalstu un veicina līdzdalības pieejas pašnoteikšanās īstenošanu.
- Cieņa pret kopienas īpašumtiesībām, aģentūru un ekspertīzi saglabāšanas centienos nozīmē pielāgoties mūsdienu vajadzībām un izaicinājumiem.

NKM KOMERCIALIZĀCIJA

- UNESCO demonstrēšanas mehānismi var novest pie NKM komercializācijas un intensīvas izmantošanas (piemēram, globālajam tūrismam).
- Tas apdraud kopienu kontroli pār savu mantojumu un saistītajiem ieguvumiem.
- Īstermiņa attīstības iespējas var aizēnot ilgtermiņa kopienas vadītās pieejas.

ATSAUCES

Akagawa, 2019; Bortolotto, 2015; Broccolini, 2013; Hafstein, 2009; Kearney, 2009; Lixinski, 2019; Pietrobruno, 2014; Stefano, 2021; UNESCO, 2013b; 2018a; 2018b.



INVENTORYING GUIDING PRINCIPLES

1. COMMUNITY CONSENT

Inventories must be based on elements recognized by communities as heritage. The community's free, prior and informed consent is required before inventorying begins and should be maintained and sustained throughout the process through constant consultation and negotiations.

2. COMMUNITY INVOLVEMENT

ICH elements should be identified through active engagement with the concerned communities, groups, and relevant NGOs. Broad participation is requested and should fully inform and engage the communities as equal partners in decision-making, data collection, archiving, and monitoring.

3. INCLUSIVE INVENTORYING

Inventories should strive for inclusivity, aiming to represent and document a diverse range of elements including those from minority, less privileged, indigenous, or immigrant groups.

4. SUBSTANTIAL INFORMATION

ICH elements should be described comprehensively, including details on transmission, current function and value for the community, and how information has been collected and the community involved.

5. SAFEGUARDING OBJECTIVES

Inventories must align with heritage policies and identify elements with a view to safeguarding providing information on ICH state of viability, associated threats and risks, or proposed safeguarding measures. They should aid in selecting elements for safeguarding, strengthening community identity, ownership of ICH, and empowerment.

6. UPDATING

Inventories must be regularly updated in collaboration with the concerned communities.

7. REPORTING

Every six years, State Parties must submit reports to the UNESCO Committee on measures taken to implement the convention

8. ACCESS TO INFORMATION

Inventorying should take into consideration access and respect around customary practices. Communities should have the possibility to restrict or regulate access to information contained in inventories, archives and other publicly accessible places, objects and spaces.

2.attēls. UNESCO pamatprincipi inventarizācijai saskaņā ar darbības direktīvām. Avots: pašu izstrādāts



Attēla tulkojums:

INVENTARIZĀCIJAS VADLĪNIJU PRINCIPI

1. KOPIENAS PIEKRIŠANA

Inventarizācija jābalsta uz elementiem, kurus kopienas atzīst par mantojumu. Pirms inventarizācijas uzsākšanas ir nepieciešama kopienas brīva, iepriekšēja un informēta piekrišana, un šī piekrišana ir jāuztur visā procesa laikā, pastāvīgi konsultējoties un veicot pārrunas.

2. KOPIENAS IESAISTE

NKM (nemateriālā kultūras mantojuma) elementi jāidentificē, aktīvi sadarbojoties ar attiecīgajām kopienām, grupām un attiecīgajām NVO. Tiek lūgta plaša līdzdalība, un kopienas ir pilnībā jāinformē un jāiesaista kā līdzvērtīgus partnerus lēmumu pieņemšanā, datu vākšanā, arhivēšanā un uzraudzībā.

3. IEKĻAUJOŠĀ INVENTARIZĀCIJA

Inventarizācijai jācenšas būt iekļaujošai, cenšoties pārstāvēt un dokumentēt dažādus elementus, tostarp no minoritāšu, mazāk privileģētu, pamatiedzīvotāju vai imigrantu grupām.

4. BŪTISKA INFORMĀCIJA

NKM elementi jāapraksta visaptveroši, iekļaujot informāciju par pārmantošanas veidiem, pašreizējo funkciju un nozīmi kopienai, kā arī par to, kā informācija ir savākta un kā kopiena ir iesaistījusies.

5. SAGLABĀŠANAS MĒRĶI

Inventarizācijai jāatbilst mantojuma politikas nostādņēm un jāidentificē elementi, kas saistīti ar saglabāšanu, sniedzot informāciju par NKM dzīvotspēju, saistītajiem draudiem un riskiem, vai ierosinātajiem saglabāšanas pasākumiem. Inventarizācija palīdzēs izvēlēties elementus saglabāšanai, stiprinās kopienas identitāti, īpašumtiesības uz NKM un veicinās kopienas spēcīgāšanu.

6. ATJAUNOŠANA

Inventarizācija regulāri jāatjaunina sadarbībā ar attiecīgajām kopienām.

7. ZIŅOŠANA

Ik pēc sešiem gadiem dalībvalstīm ir jāiesniedz ziņojumi UNESCO Komitejai par veiktiem pasākumiem konvencijas īstenošanā.

8. PIEEJA INFORMĀCIJAI

Inventarizācijā jāņem vērā piekļuves iespējas un cieņa pret ierastajām praksēm. Kopienām jābūt iespējai ierobežot vai regulēt piekļuvi informācijai, kas ietverta inventāros, arhīvos un citās publiski pieejamās vietās, objektos un telpās.



Līdzīgi UNESCO ir izstrādājuši "Vadlīnijas nemateriālās kultūras inventarizācijai" (UNESCO, 2021), lai konsultētu valdības, nevalstiskās organizācijas un kopienas par nemateriālās kultūras inventarizācijas procesu un sniegtu tām pamatprincipus un ieteikumus.

Vadlīnijās ir uzsvērti vairāki ētikas principi, kas saistīti ar kopienu būtisko lomu. Tajā uzsvērts, ka iesaistīšanos ar attiecīgajām kopienām raksturo **atklāta sadarbība, dialogs, sarunas un apspriešanās**, un to visu pamatā ir to **"brīva, iepriekšēja, pastāvīga un informēta piekrišana"**. Pilnīga piekrišana un jēgpilna iesaistīšanās ir ļoti svarīga, jo valsts intervences var precīzi neatspoguļot patieso vērtību un nozīmi, kas tiek piešķirta kopienai.

Turklāt Vadlīnijās ir uzsvērts, ka inventarizācijas procesa mērķim ir jābūt **mazināt iespējamās negatīvās sekas**, piemēram, NKM elementu hierarhijas veidošanos, to dekontekstualizāciju, komercializāciju vai nepareizu atspoguļošanu un izmantošanu. **Kopienām, grupām un indivīdiem ir aktīvi jāpiedalās** nemateriālā kultūras mantojuma **apdraudējumu apzināšanā** un **jāpiedalās pasākumu izstrādē, lai novērstu un risinātu šīs problēmas**. Turklāt tām būtu arī **jāgūst labums no aizsardzības**, jo īpaši attiecībā uz mantojuma izmantošanu, izpēti, dokumentēšanu vai popularizēšanu, ko veic kopienas locekļi un citi (Stefano, 2021; UNESCO, 2021).

Lai gan par inventarizācijas sagatavošanu ir atbildīgas valstis, kas ir konvencijas puses, tās var vadīt vai nu attiecīgās kopienas, vai aģentūras. Lai veicinātu kopienu iesaistīšanos, valstis tiek aicinātas **izveidot konsultatīvas struktūras**. Šajā jomā kopienas ieinteresēto personu noteikšana ietver to personu atzīšanu, kas rada, uztur un nodod tālāk dzīvo mantojumu. Šajā sakarā var izmantot **divas pieejas NKM kopienas apzināšanai**:

Pieeja "**Kopiena vispirms**" paredz, ka attiecīgās iestādes sākotnēji apzina konkrētas kopienas un pēc tam sadarbojas ar tām, lai apzinātu un dokumentētu to nemateriālo kultūras mantojumu (NKM).

No otras puses, pieeja "**vispirms mantojums**" paredz, ka iestādes vispirms identificē NKM elementus, kurus viena vai vairākas kopienas atzīst par savu kultūras mantojumu. Pēc tam kopienas, kas identificējas ar šo elementu, tiek atzītas par attiecīgajām kopienām.

Ņemot vērā kopienu daudzveidību, ir svarīgi nodrošināt, lai inventarizācijas procesā tiktu iekļautas dažādu sabiedrības slāņu pārstāvju viedokļi. Inventarizācijas aprakstos būtu jāatspoguļo šī daudzveidība, ietverot dažādas kopienas perspektīvas. Šāda pieeja saskan ar uzsvāru uz kopienu līdzdalību un to pieredzes atzīšanu nemateriālā kultūras mantojuma saglabāšanā.

Nobeigumā jāsecina, ka, neraugoties uz mantojuma pētnieku daudzkārt pausto kritiku, UNESCO konvencija šķiet vērtīga NKM aizsardzības paradigma. Tas liek uzdot jautājumus par to, kādas metodoloģiskās pieejas var izmantot, lai aizsargātu kultūras tradīcijas, praksi un zināšanas iekļaujot, ētiskā un taisnīgā veidā, pārstāvot dzīvo mantojumu, ko apdraud sociālās un vides pārmaiņas (Stefano, 2021).



4. sadaļa: NKM aizsardzības un pielāgošanās klimata pārmaiņām integrēšana: jauna metodoloģiskā pieeja

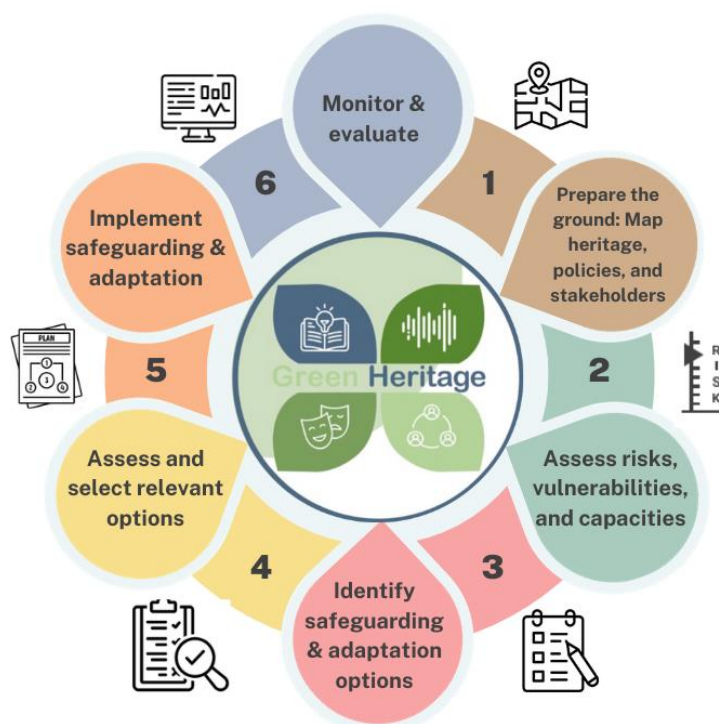
Lai klimata pārmaiņu kontekstā nodrošinātu jēgpilnu NKM aizsardzību, ir nepieciešamas jaunas metodoloģijas, ar kuru palīdzību: (a) apvienot dažādas zināšanu sistēmas un veicināt dialogu starp mantojuma un vides ekspertiem un NKM kopienu (Apaydin, 2018; Tengö et al., 2017; Ulloa, 2017; Vogel un O'Brien, 2021), un (b) pārvarēt plaisu starp materiālā un nemateriālā mantojuma elementiem, aptverot mantojuma dinamisko dabu, ņemot vērā mainīgās iespējas un neaizsargātību pret klimata pārmaiņām (Crowley et al., 2022).

Šajā ziņā kultūras mantojuma integrēšana pielāgošanās klimata pārmaiņām procesā dod iespēju apzināties, kā pielāgošanos klimata pārmaiņām varētu veikt ar kultūras apsvērumiem un piemērotā veidā, izmantojot NKM, kam piemīt pielāgošanās klimata pārmaiņām potenciāls, vai noteikt konkrētu vietu un dabas resursu kultūras nozīmi, tādējādi iekļaujot vietējās un pamatiedzīvotāju zināšanas un praksi pielāgošanās stratēģijās un finansēšanā

Tas ietver mantojuma veidu klāsta un to nozīmes apzināšanu no kopienas viedokļa, tādu rīku izveidi, kas atvieglo gan vietējā līmeņa ieinteresēto personu, gan ekspertu ieguldījumu, un, visbeidzot, pētījumu veikšanu, kuros tiek pētīta mantojuma konstruktīva loma pielāgošanās veicināšanā un noturības attīstīšanā (Crowley et al., 2022). Ņemot to vērā, metodoloģija tika izstrādāta, integrējot adaptācijas klimata pārmaiņām un mantojuma aizsardzības ietvarus un attiecīgos metodoloģiskos pamatus.

Konkrēti, tika ņemtas vērā plaši izmantotās un labi zināmās sistēmas: UNESCO NKM aizsardzības sistēma un ES adaptācijas politikas cikls un lēmumu pieņemšanas atbalsta rīks (Climate-ADAPT, 2022). Šie ietvari tika papildināti ar līdzdalības metodoloģijām NKM aizsardzībai (piemēram, Nebot-Gomez de Salazar et al., 2023), ar klimatu saistīto risku un materiālā mantojuma neaizsargātības novērtēšanai (Boro un Hermann, 2020; Cacciotti et al., 2021, 2018) un kultūras mantojuma pielāgošanās klimata pārmaiņām iespēju identificēšanai un novērtēšanai (piemēram, CarmNKMael et al., 2020; Gravagnuolo, MNKMeletti un Bosone, 2021).

Metodoloģija sastāv no sešiem posmiem, kā norādīts 3. attēlā. Metodoloģijas pakāpenisks pārskats, tostarp katra apakšposma apraksts, ar to saistītās pieejas veids, kā arī to īstenošanai ierosinātie instrumenti un metodes, ir sniegti 1. pielikumā.



3.attēls. NKM aizsardzības un pielāgošanas metodoloģija un tās seši posmi. Avots: pašu izstrādāts

4.1. Pamatojuma sagatavošana: Mantojuma un ieinteresēto pušu kartēšana

4.1.1 Politiskā un sabiedrības atbalsta nodrošināšana un saskaņošana ar politisko sistēmu.

Politiskais un sabiedrības atbalsts ir priekšnoteikums gan kultūras mantojuma saglabāšanai, gan pielāgošanai klimata pārmaiņām. **Politiskā atbalsta nodrošināšana** ir būtiska, lai tiem piešķirtu lielāku nozīmi politiskajā darba kārtībā, savukārt **kopienas sadarbības nodrošināšana** ir būtiska, lai turpinātu un aizsargātu NKM nodošanu un praksi. Lai to panāktu, pirms jebkādas darbības veikšanas viss process ir jāsaskaņo ar esošo politisko vidi.

Ieteicams vispirms **apkopot sākotnējo informāciju par spēkā esošo politikas regulējumu** attiecībā uz mantojuma aizsardzību, saglabāšanu vai pielāgošanos klimata pārmaiņām valsts vai vietējā līmenī, lai nodrošinātu, ka visi veiktie pasākumi ir saistīti un saskaņoti ar spēkā esošo politikas programmu.

Pielāgošanās valsts līmenī bieži prasa, lai pašvaldības un administratīvie reģioni izstrādātu savas stratēģijas un sniegtu tām finansiālu un tehnisku atbalstu šim uzdevumam. Bieži vien šajās stratēģijās kultūras mantojuma nozare jau ir iekļauta kā viena no skartajām nozarēm vai arī, plānojot pielāgošanos, tiek ņemta vērā nozaru politika un nepieciešamība pēc starpnozaru integrācijas (visaptverošu pārskatu par NKM/KM integrāciju ES valstu pielāgošanā klimata pārmaiņām skatīt D2.2).

Tomēr līdz šim tikai nedaudzos nacionālajos pielāgošanas plānos ir iekļauts nemateriālais kultūras mantojums (NKM). Tā kā nav pilnvarotu augstāka līmeņa iestāžu norādījumu, administratori, NVO vai NKM kopienas un praktizējošie speciālisti



var apsvērt šīs metodikas pieņemšanu, jo tā atbilst galvenajām darbības sistēmām NKM inventarizācijai, aizsardzībai un pielāgošanai klimata pārmaiņām.

Attiecībā uz ierosināto metodoloģiju, lai gan procesu var uzsākt politiskās/mantojuma iestādes vai kopienas pārstāvji, ir ieteicams iecelt vienu vai vairākus vadītājus, kuri labi pārzina vietējo kontekstu un, vēlams, ir pieredzējuši mantojuma saglabāšanā un/vai pielāgošanā klimata pārmaiņām, lai pārraudzītu un veicinātu procesu. Šīs personas būs atbildīgas par darba grupas un līdzdalības sesiju vadīšanu, kā arī par koordināciju ar dažādiem iesaistītajiem dalībniekiem. Tās varētu būt gan vietējie cilvēki, kas labi pārzina kopienas kultūras praksi un konkrētos apstākļus (piemēram, valsts amatpersona vai vietējās NVO pārstāvis), gan cilvēki no malas - ar pieredzi kopienas iesaistīšanā un veicināšanā (piemēram, līdzdalības praktiķis vai NKM eksperts - koordinators). Jebkurā gadījumā metodikas un ar to saistīto novērtējumu un plānošanas procesu efektivitāte būs atkarīga no to spējas īstenot metodiku, vienlaikus veicinot ekspertu, politisko iestāžu, NKM kopienas un tās ieinteresēto personu sadarbību un apspriešanos. Viņu loma būs būtiska, lai nodrošinātu procesa raitu norisi un to, ka novērtēšanas un lēmumu pieņemšanas procesā tiek pienācīgi ņemti vērā visi viedokļi.

4.1.2 Kultūras mantojuma kopienas un tās ieinteresēto personu apzināšana²

Pielāgošanās klimata pārmaiņām un NKM aizsardzība ir transversāls un starpnozaru jautājums, kas ir aktuāls un interesē plašu ieinteresēto personu loku. To līdzdalība var ne tikai palīdzēt **kopīgi radīt pielāgotas zināšanas** plānošanai, bet arī praktiski **atbalstīt pielāgošanās un aizsardzības pasākumu īstenošanu**. Pirms darbības uzsākšanas **būtu jāapsver resursi, laiks un rīcības mērogs**. Piemēram, mazzarežģītos gadījumos procesa atbalstam varētu būt piemēroti daži eksperti no kultūras mantojuma un klimata nozarēm, tomēr biežāk ir nepieciešama neliela starpdisciplinārā komanda, kas iesaistīta visa procesa laikā, un plašāka padomdevēju un kopienas ieinteresēto personu grupa, kas iesaistīta galvenajos punktos, lai sniegtu specifiskas zināšanas. Tāpēc ir ļoti svarīgi jau no paša sākuma saprast, kas ir galvenās ieinteresētās personas saistībā ar kultūras mantojuma jomām, lai izstrādātu atbilstošu ieinteresēto personu pārvaldības stratēģiju, tostarp, piemēram, kas varētu ietekmēt kultūras mantojuma elementu bojāšanos vai zudumu vai ko tas varētu ietekmēt un kā viņu zināšanas un līdzdalību varētu izmantot aizsardzības pasākumos.

Jāveic **ieinteresēto personu analīze**, lai noteiktu, kas jāiesaista, un lai saprastu, kādas ir attiecīgo ieinteresēto personu intereses un nostāja. Tas ietver ieinteresēto pušu identificēšanu, ieinteresēto pušu nošķiršanu un iedalīšanu kategorijās, kā arī attiecību noteikšanu starp ieinteresētajām pusēm.

² Atkarībā no tā, vai process sākas ar konkrētu mantojuma elementu (saskaņā ar pieeju "vispirms mantojums"), vai ar kopienu (saskaņā ar pieeju "vispirms kopiena"), šis posms var būt vai nu sākotnējais, vai arī veikts pēc mantojuma apzināšanas (4.1.4. sadaļa).



Sadarbību ar attiecīgajām mantojuma un klimata jomā ieinteresētajām personām, tostarp valsts iestādēm, profesionāļiem, interešu grupām, NVO vai kopienas, pilsoniskās sabiedrības vai privātā sektora pārstāvjiem, var veidot ar dažādiem iesaistes līmeņiem.

Tālāk ir nepieciešams labi izstrādāts process, lai iesaistītu daudzas dažādas ieinteresētās personas, pievēršot uzmanību pārredzamībai, atklātai saziņai, uzticībai un attiecībām, lomām un pienākumiem, kā arī saistībām.

Kopienai jābūt galvenajam dalībniekam un tai **jābūt** augstāka līmeņa iesaistītajam, jo tā ietver kultūras organizācijas un indivīdus, kas nodarbojas ar vietējās kultūras un tās dažādo izpausmju saglabāšanu, izpēti un popularizēšanu, kolektīva NKM nodošanu un veicināšanu. Tāpēc ir ļoti svarīgi apzināt un iesaistīt NKM kopienu jau sākotnējās pārdomās un apspriedēs par kopienas un tās problēmām, neaprobežojoties tikai ar konsultāciju momentiem.

Ieinteresēto pušu analīzi var veikt, izmantojot neformālus kontaktus un vietējo aktīvistu, kultūras organizāciju, kultūras mantojuma apsaimniekotāju un ekspertu līdzdalību, lai identificētu būtiskākās ieinteresētās puses, kurām varētu būt interese un lēmumu pieņemšanas "vara" (sk. D5.2, kur sniegts detalizēts pārskats par ieinteresēto pušu identificēšanu un analīzi).

Var būt lietderīgi **izmantot** arī **esošās ieinteresēto personu platformas un institucionālās struktūras**. Piemēram, dažās pilsētās, provincēs vai reģionos jau var būt izveidots ieinteresēto pušu līdzdalības process un institucionālā struktūra, lai iesaistītu ieinteresētās puses tādās nozarēs kā kultūra, pilsētplānošana vai teritoriālā plānošana

Ir svarīgi uzsvērt, ka attiecībā uz NKM **NVO var būt vērtīgi stratēģiskie partneri**. NVO bieži vien uzrāda atzītu kompetenci NKM jomā, tāpēc UNESCO tās akreditē, ņemot vērā to konsultatīvo kapacitāti un potenciālu ļaut labāk sadzirdēt kopienas pārstāvju viedokli (UNESCO, 2019). Tādējādi NVO var būt tieša saikne ar NKM kopienām, jo tās var būt vai nu daļēji, vai pilnībā bāzētas NKM kopienā, vai arī tās var sniegt atbalstu šo kopienu identificēšanā un iesaistīšanā (Bortolotto & Neyrinck, 2020). Šajā sakarā valstu NVO var identificēt UNESCO NKM NVO forumā³

Pēc ieinteresēto pušu identificēšanas varētu būt lietderīgi **identificēt attiecības starp sociālajiem dalībniekiem**, lai izprastu savstarpējās atkarības, saziņas līmeņus, konfliktus, finansiālās atkarības utt. Tas sniedz ieskatu par to, vai ieinteresēto pušu attiecības ir konfliktējošas, papildinošas vai sadarbības (Reed et al. 2009). Šo attiecību kartēšanai var izmantot dažādas metodes, tostarp aktieru saikņu matricas, sociālo tīklu analīzi vai ģeogrāfiskās informācijas sistēmas (ĢIS). Lai iegūtu pilnīgāku pārskatu par šīm metodēm, ieteicams iepazīties ar RESIN metodoloģiju⁴. Tīmekļa ĢIS platformas izmantošana var būt ļoti noderīgs rīks, lai precīzi noteiktu visas iniciatīvas un sociālos

³ <https://www.NKMngoforum.org/ngo-forum/>

⁴ <http://wiki.resin.itti.com.pl/article/frequently-encountered-challenges/involving-stakeholders/>



aģentus un to atrašanās vietu attiecīgajā teritorijā, turklāt papildu priekšrocība ir iespēja laika gaitā karti atjaunināt. Kartēšanas procesā var izmantot arī līnijas vai pavedienus (sociogrammas metode), lai attēlotu attiecības starp sociālajiem dalībniekiem. Tas nozīmē grafiski attēlot starppersonu attiecības indivīdu grupā, izmantojot punktu kopumu, kas savienoti ar vienu vai vairākām līnijām.

4.1.3 Jauktas darba grupas izveide

Pamatojoties uz pirmajā posmā iegūtajām zināšanām, var izveidot jauktu darba grupu. Ņemot vērā veicamo uzdevumu, ir nepieciešams izveidot komandu ar ekspertiem, lai aizpildītu zināšanu robus vai trūkstošās spējas.

Darba grupās var būt iesaistītas pārvaldības eksperti, mantojuma un vietējās vēstures eksperti (piemēram, vēsturnieki, antropologi), vides eksperti (piemēram, pētnieki vai vides iestāžu ierēdņi) un vietējās NKM kopienas sociālie dalībnieki.

Iestādēm jābūt pielāgotām izvēlētajā mēroga (piemēram, ciema, pašvaldības, administratīvā reģiona) lielumam un iespējām. Lai **izveidotu pamatkomandu**, ir svarīgi **noskaidrot, kam ideālā gadījumā būtu jāpiepalīdz, lai sasniegtu vislabākos rezultātus, un kāda kvalifikācija ir nepieciešama un pieejama**. Vietējās kopienas zināšanas būs būtiskas jebkurā gadījumā, un atkarībā no tā, kas būs atbildīgs par turpmāko rīcību, var tikt iesaistītas arī citas ieinteresētās personas. Vislabākos rezultātus var sasniegt, izveidojot pamatkomandu ar skaidru pilnvarojumu vadīt procesu un sadarboties ar visām attiecīgajām administratīvajām iestādēm, kā arī nosakot citas ieinteresētās personas, kuras jāiesaista pielāgošanās procesā, tostarp no apkārtējām teritorijām. Precīzi pamatkomandas pienākumi var būt atkarīgi no konkrētā konteksta, bet tie var būt dažādi - no procesa vadīšanas valsts iestādē līdz politikas projektu formulēšanai, darbojoties kā kontaktpunktam pielāgošanas un aizsardzības jomā, lai nodrošinātu iekšējo un ārējo komunikāciju.

4.1.4 Nemateriālā mantojuma vērtību elementu identificēšana un uzskaitē

Lai efektīvi risinātu ar klimata pārmaiņām saistītos riskus, kas apdraud kultūras mantojumu un resursus, ir jāizmanto gan vietējās tradicionālās zināšanas, gan jāpaaugstina zinātniskā izpratne. Šī kombinētā pieeja ir būtiska, lai sekmīgi īstenotu pielāgošanās un saglabāšanas pasākumus (CarmNKMAel, 2015; Leon et al., 2015). No ētiskā viedokļa kultūras mantojuma saglabāšanas centienos prioritāte jāpiešķir kopienai vajadzībām, nevis spiežot tās uzņemties tradīciju glabātāju lomu, lai piepildītu svešinieku sociālvides un kultūras centienus (Walter un Hamilton, 2014). Tāpēc kopienai jāiesaistās lēmumu pieņemšanas procesos ļauj sabiedrībai noteikt, kuriem mantojuma aspektiem būtu jāpiešķir prioritāte aizsardzībai un saglabāšanai (Brabec un Chilton, 2015; sk. 2. pielikumā galvenos jautājumus, kas jāievēro NKM inventarizācijas procesa plānošanā).

Pamatinformācijas iegūšana no kopienas un ieinteresētajām personām ir lieliska iespēja uzsākt sadarbību ar tām. Informācijā var iekļaut materiālus par vietas vēsturi un tradīcijām, saglabāšanas un mantojuma politiku un mantojuma nosaukumiem (t. i., kas, pēc viņu domām, veido kopienas materiālo un nemateriālo mantojumu).



Var veikt **iepriekšēju bibliogrāfisko izpēti** par teritoriju, tās vēsturi un kultūras mantojumu. Var izmantot dažādus avotus: grāmatas par vietas vēsturi, vēsturiskās kartes, vietējās tīmekļa vietnes, stratēģiskos plānus, fotogrāfijas utt.

Tomēr ir ieteicams organizēt vairākas neformālas tikšanās ar jauktās darba grupas pārstāvjiem, lai izskaidrotu izvirzīto uzdevumu, kā arī saņemtu atgriezenisko saiti par viņu redzējumu par potenciālajiem mantojuma elementiem šajā teritorijā, jo īpaši izskaidrojot nemateriālā kultūras mantojuma jēdzienu - kas tas ir, kam tas kalpo un kāda ir tā nozīme kā identitātes un sociālās kohēzijas instrumentam (sk. Nebot-Gomez de Salazar et al., 2023). Turklāt ir ļoti svarīgi, lai inventarizācijas procesā tiktu ņemtas vērā gan tradīcijas, gan materiālie artefakti, kas iegūti no nemateriālā kultūras mantojuma un kuriem ir vērtība pielāgošanās klimata pārmaiņām un ekosistēmu pakalpojumu veicināšanai. Tie var ietvert infrastruktūras un arhitektūras elementus, kas veicina siltuma regulēšanu, ūdens saglabāšanu, aizsardzību pret izžūšanu un atbalstu audzēšanai. Kā piemēru var minēt tādas lauku ainavas materiālos elementus kā lauku sētu sienu konstrukcijas, lauku sētu sociāli telpiskā arhitektūra un tradicionālās mūrētās teritorijas (piemēram, CS5 un CS7 no D2.2). Līdzīgi arī pazemes telpas vai iežogotās vietas, piemēram, eļļas dzirnavas, pagrabi un alas, sniedz taustāmas liecības par zināšanām un tradīcijām, piedāvājot vērtīgas atziņas, kas joprojām ir aktuālas, pateicoties to noturīgumam un raksturīgajai noturībai. Pastaiga pa teritoriju vai kopienas kartēšanas metodes ekspertu un vietējo iedzīvotāju vadībā var būt vērtīgas, lai padziļinātu izpratni par vietu un to, kā tradīcijas var būt saistītas ar konkrētām vietām vai resursiem.

Prāta vētras sanāksmes fokusa grupu veidā ar iedzīvotājiem un ekspertiem no pilsoniskās sabiedrības organizācijām, kultūras mantojuma un pētniecības iestādēm var palīdzēt ne tikai apzināt attiecīgo kultūras un dabas mantojumu, bet arī tā īpašības un vērtību

Pamatojoties uz savākto informāciju, tās analīzi un klasifikāciju, var sagatavot virkni datu lapu par katru elementu ar kultūras mantojuma potenciālu. **Inventarizācijas (uzskaites) lapu sagatavošanu NKM katalogam** var īstenot, ievērojot UNESCO kritērijus, lūdzot dalībniekus aizpildīt lapas grupu diskusiju laikā vai veicot īpašas intervijas (UNESCO 2021, sk. 1. izcēlumu).

1. LAUKS 1. Inventarizācijas (uzskaites) lapa, kas pielāgota pēc UNESCO (2021)

1. ELEMENTA IDENTIFIKĀCIJA

- 1.1. Kopienas izmantotā elementa nosaukums
- 1.2. Īss, aprakstošs nosaukums
- 1.3. Grupas, kas atzīst šo elementu kā daļu no savas NKM
- 1.4. Ģeogrāfiskā atrašanās vieta
- 1.5. Īss elementa apraksts

2. ELEMENTA ĪPAŠĪBAS

- 2.1. Saistītie materiālie elementi, ja tādi ir (piemēram, vietas, dabas resursi vai materiālie apstākļi).
- 2.2. Saistītie nemateriālie elementi, ja tādi ir (piemēram, zināšanas, prasmes).
- 2.3. Nodošanas veidi un formas (piemēram, formālā apmācība, izstādes, neformālā izglītība, kopienas sezonālā prakse utt.).
- 2.4. Paražu prakse, kas reglamentē piekļuvi elementam vai tā aspektiem

- 2.5. Iesaistītās valodas, reģistri, runas līmeņi
- 2.6. Elementa izcelsme saskaņā ar kopienu

3. PERSONAS, GRUPAS, ORGANIZĀCIJAS, KAS SAISTĪTAS AR ELEMENTU

- 3.1. Praktizētāji/izpildītāji (persona, kas pārzina tehniku, rituālu u. c. un tos izpilda): lomas, dzimums, sociālais statuss, profesionālā kategorija u. c.
- 3.2. Citi tradīciju nesēji (individīdi, grupas un to lomas)
- 3.3. Attiecīgās organizācijas (NVO un citas)
- 3.4. Depozitārie pārraidītāji (elementa fizisku izpausmju vai mutisku pārraižu depozitāriji).

4. ELEMENTA STĀVOKLIS

- 4.1. Draudi, kas apdraud ar NKM saistītās materiālās vērtības (tostarp klimata, vides un sociālās problēmas).
- 4.2. Draudi, kas apdraud prakses ieviešanu, ja tādi pastāv (tostarp klimata, vides un sociālās problēmas).
- 4.3. Draudi, kas apdraud pārraidi, ja tādi pastāv (tostarp klimata, vides un sociālās problēmas).
- 4.4. Saistīto materiālo elementu un resursu pieejamība
- 4.5. Saistīto nemateriālo elementu dzīvotspēja
- 4.6. Piemērotie vai iespējamie aizsardzības pasākumi

DAĻA, KAS JĀAIZPILDA LĪDZDALĪBAS INVENTARIZĀCIJAS BEIGĀS, KAD MANTOJUMA VĒRTĪBAS UN SAISTĪTĀS LAPAS IR KONSOLIDĒTAS.

5. DATU SAGATAVOŠANA

- 5.1. Kopienu, grupu vai personu piekrišana, kas būtu nepieciešama ar elementu saistīto datu vākšanai
- 5.2. Inventarizācijas lapu sagatavošanā iesaistītās kopienas, grupas un personas, kā arī datu vākšanas datumi un vieta.
- 5.3. Jebkādi datu izmantošanas ierobežojumi
- 5.4. Inventārā iekļautās informācijas atjaunināšanas kārtība
- 5.5. Datums, kad kopiena piekritusi iekļaut kultūras mantojumu inventarizācijā vai politikas dokumentā
- 5.6. Atsauces uz literatūru, materiāliem un arhīviem

Intervijās ar cilvēkiem, kas tieši iesaistīti apsaimniekošanā un padziļināti pārzina NKM, var tikt aplūkoti tādi aspekti kā mantojuma raksturojums, saistītās personas vai grupas, kā arī elementu stāvoklis, apkopojot esošās zināšanas grāmatu, dokumentu, attēlu, tradīciju liecību, mutvārdu liecību veidā.

Paralēli var veikt apmeklējumus uz vietas vai piedalīties NKM ieviešanas laikā.

Pēc tam var organizēt **grupas diskusiju**, apkopojot dažādās sastādītās inventarizācijas lapas, lai **noteiktu katra elementa nozīmi kopienā un ārpus tās**. Kultūras nozīmes noteikšana nozīmē noteikt, vai noteiktas prakses ir svarīgi kopienas identitātes avoti vai var būt svarīgas nākamajām paaudzēm vai populācijām ārpus kopienas, kas var būt izaicinoši un pretrunīgi. Diskusijā par NKM elementu kultūras nozīmi un vērtību būtu jāizvairās no to ranžēšanas vai prioritāšu noteikšanas. Tā vietā būtu jākoncentrējas uz šo elementu darbības jomas noteikšanu, virzot sarunu uz to vērtības definēšanu gan attiecīgajā kopienā, gan ārpus tās. Tas palīdzēs veidot definīcijas, kas attiecas uz iekšējām, ārējām un sadarbības pieejām mantojuma aizsardzībai un popularizēšanai, ja metodoloģija tiek piemērota mikro un vietējā līmenī. Nozīmīguma līmeņus kopā ar

3. tabulā sniegtajiem piemēriem var izmantot, lai strukturētu diskusiju ierosmes vai rastu pierādījumus par to nozīmīgumu ārpus kopienas.

3.tabula. Nemateriālā kultūras mantojuma (NKM) nozīmīguma līmeņi ar aprakstiem un piemēriem diskusijas veicināšanai

Nozīmīguma līmenis	Apraksts	Piemēri
1 Vietējais	Ievērojama vērtība vietējā kontekstā, ko vietējie iedzīvotāji, iespējams, atzīst par sava mantojuma daļu.	<ul style="list-style-type: none"> NKM tiek atzīmēts kā kultūras mantojums vietējā politikā/plānos, kultūras veicināšanas pasākumos, tūrisma komunikācijā. NKM ir veltīti kopienas pasākumi un organizācijas
2 Reģionālais	Ievērojama vērtība reģionālā kontekstā, kas bieži vien ir atzīta kā kultūras mantojums reģionālā un/vai vietējā mērogā.	<ul style="list-style-type: none"> NKM ir uzskaitītas, izmantojot reģionālās kompetentās iestādes deklarācijas. NKM ir nozīmīga vieta reģionālajos plašsaziņas līdzekļos, tūrisma komunikācijā vai drošības politikā. NKM ir īpaši pasākumi ar reģionālu rezonansi un/vai reģionālas organizācijas, kas veltītas tās veicināšanai un aizsardzībai.
3 Nacionālais	Īpaša vērtība valsts kontekstā, ko valsts un/vai reģionālā kopiena bieži atzīst par kultūras mantojumu.	<ul style="list-style-type: none"> NKM ir iekļauts mantojuma sarakstā, par ko paziņojusi valsts kompetentā iestāde. NKM ir nozīmīga vieta reģionālajā tūrisma komunikācijā vai valsts aizsardzības politikā. NKM ir īpaši pasākumi un valstu organizācijas vai pētījumi, kas veltīti elementa veicināšanai vai aizsardzībai.
4 Internacionālais	Ārkārtēja un unikāla vērtība starptautiskā kontekstā, ko valsts un/vai starptautiskas organizācijas parasti atzīst par kultūras mantojumu.	<ul style="list-style-type: none"> NKM ir UNESCO atzīšana vai valsts kompetentā iestāde ir ierosinājusi to atzīt. NKM ir globāla atpazīstamība, tostarp, piemēram, nozīmīga vieta tūrisma komunikācijā, saglabāšanas un kultūras politikā un pētniecībā dažādās valstīs. NKM mērķauditorija ir dažādu valstu NVO dažādās valstīs.

4.2. Risku, neaizsargātības un pielāgošanās spēju novērtēšana

NKM aizsardzības un pielāgošanas plāna izveidei jābalstās uz pierādījumiem un drošu informāciju par riskiem un neaizsargātību. Tas ietver esošās informācijas apzināšanu par faktisko un prognozēto ar klimata pārmaiņām saistīto ietekmi, notiekošajām pielāgošanās darbībām un labās prakses piemēriem attiecīgajā ģeogrāfiskajā teritorijā vai ārpus tās.

Šajā posmā ieteicams **riņķot vairākus seminārus ar dažādām ieinteresētajām personām**, jo tās var sniegt milzīgu labumu NKM sociālajam novērtējumam un ar to saistītajiem riskiem, neaizsargātību un pat iespējām, ko izmantot, lai nodrošinātu aizsardzību. Darbsemināri var būt vērtīgi, lai sapulcinātu cilvēkus ar dažādām zināšanām, lai kopīgi sagatavotu novērtējumus un iespēju izvērtējumus



Šim uzdevumam vērtīgs instruments var būt "**ietekmes ķēdes metode**" (Frietzche et al., 2014; Zebisch et al., 2021), kas ir plaši pielietota klimata risku novērtējumos un kalpo kā efektīvs instruments, lai informētu par klimata riskiem un sarežģītām cēloņu un seku attiecībām, kā arī identificētu un uzraudzītu pielāgošanās iespējas (Zebisch et al., 2021).

Ietekmes ķēdes struktūra atspoguļo cēloņu un seku ķēdi, kas noved pie klimata pārmaiņu ietekmes riska, proti, konkrētu seku vai ietekmes riska, kas var kaitēt sistēmai (sk. 4. attēlu). Piemēram, ūdens trūkuma risks mazajiem lauksaimniekiem klimata ietekmes dēļ.

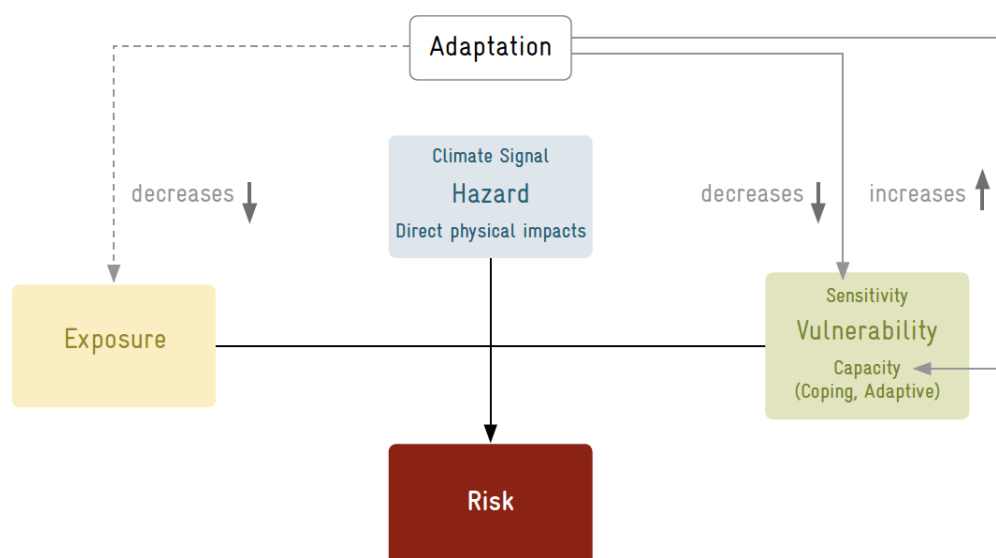
Saskaņā ar IPCC-AR5 riska definīciju **risku** rada neaizsargātības, iedarbības un apdraudējuma mijiedarbība (IPCC, 2014b).

Bīstamība ir dabas vai cilvēka izraisīta fiziska notikuma, tendences vai ietekmes potenciāla parādīšanās, kas var radīt zaudējumus, kaitējumu vai degradāciju konkrētā sociāli ekoloģiskajā sistēmā vai tās daļā. Bīstamība var būt klimata notikums - gan straujš, piemēram, spēcīga lietusgāze, gan lēni notiekoša tendence, piemēram, vidējās temperatūras paaugstināšanās, - vai tā tiešas sekas un ietekme (piemēram, plūdi).

Iedarbība nosaka cilvēku, sugu vai ekosistēmu, vides pakalpojumu, infrastruktūras, ekonomisko, sociālo vai kultūras vērtību klātbūtni vietās, kuras varētu tikt negatīvi ietekmētas. Tā ir saistīta ar riska elementiem, un iedarbības pakāpi var izteikt absolūtos skaitļos (piemēram, iedzīvotāju blīvums).

Ievainojamība attiecas uz noslieci uz nelabvēlīgu ietekmi un ir atkarīga no jutīguma pret kaitējumu un spējas tikt galā un pielāgoties mijiedarbības. **Jutīgumu** nosaka sistēmas faktori, kas tieši ietekmē apdraudējuma sekas, un tie var ietvert fizikālos raksturlielumus - piemēram, ekosistēmas tipu, augsnes erozijas ātrumu, kā arī antropiskas apsaimniekošanas raksturlielumus, piemēram, dambju, terašu, apūdeņošanas sistēmu esamību un kvalitāti - un sociālos, ekonomiskos un kultūras faktoros, tostarp, piemēram, iedzīvotāju blīvumu vai sociālekonomisko darbību veidu.

Spēja raksturo kopienu un sabiedrību spēju sagatavoties un reaģēt uz pašreizējo un turpmāko ietekmi. Tā ietver: a) spēju pārvarēt sekas, proti, cilvēku, iestāžu un organizāciju spēju, izmantojot pieejamos resursus un iespējas (piemēram, finanšu, tehniskos un cilvēkresursus), risināt, pārvaldīt un pārvarēt negatīvus apstākļus īstermiņā līdz vidējā termiņā; b) spēju pielāgoties, proti, sabiedrības vai sociālās grupas spēju aktīvi pielāgoties vai mazināt iespējamus zaudējumus, izmantot iespējas vai pārvarēt sekas. Adaptācijas spēju nosaka tādi faktori kā ekonomika, pārvaldība, zināšanas un pieejamās pielāgošanās iespējas, un tā mazina potenciālās ietekmes ietekmi, t. i., sekas, sākot no tiešas fiziskas apdraudējuma ietekmes līdz netiešām sociālām sekām, kas galu galā rada risku.



4.attēls. Riska sastāvs (Zebisch et al., 2017, 19. lpp.). Pielāgošanās var samazināt riskus, samazinot neaizsargātību (palielinot kapacitāti un samazinot jutīgumu) un zināmā mērā arī iedarbību

Pēc neaizsargātības rokasgrāmatas un tās papildinājuma (Fritzche et al., 2014, Zebisch et al., 2017) ietekmes ķēdes metode nodrošina operatīvu sistēmu klimata risku novērtēšanai, pamatojoties uz ietekmes ķēžu un rādītāju kopumu, kas izstrādāts kopā ar ieinteresētajām personām. Tā ļauj integrēt dažādus datu avotus, piemēram, mērījumus, modeļus un uz ekspertiem balstītus, kā arī uz līdzdalību balstītus novērtējumus.

Tā sastāv no astoņiem posmiem, un tās galvenais komponents ir ieinteresēto pušu ar dažāda veida zināšanām un konteksta informāciju līdzdalība (Menk et al., 2022). Visos posmos tiek atbalstītas līdzdalības metodes, lai iekļautu perspektīvu daudzveidību, apstiprinātu rezultātus un nodrošinātu novērtējuma piederību. Tomēr iesaiste dažādos posmos parasti atšķiras (sk. 4. tabulu)

4.tabula. Ietekmes ķēdes metodes astoņi posmi: fokuss un līdzdalības līmenis

Pieeja	Solis	Fokuss
Augsta līdzdalības pakāpe, tostarp ieinteresēto personu aktīva līdzdalība	1. Riska novērtējuma sagatavošana	Sākotnējās situācijas kopīga novērtēšana, mērķu, tēmas un darbības jomas noteikšana. Vajadzīgo resursu aplēse
	2. Ietekmes ķēžu izveide	kopīgi izpētīt ietekmi un ieskicēt cēloņsakarības.
	3. Rādītāju identificēšana un atlase	Rādītāju kopīga identificēšana un atlase riska faktoru kvantitatīvai noteikšanai.
Iespējams, ļoti operatīva un uz datiem balstīta rādītāju un risku kvantitatīva noteikšana	4. Datu iegūšana un pārvaldība	legūt, pārskatīt un sagatavot datus un sasaistīt tos ar izvēlētajiem rādītājiem.
	5. Indikatoru datu normalizēšana	Datu pārsūtīšana un interpretācija
	6. Rādītāju svēršana un apkopošana	Piešķirt svērumus un apkopot riska komponentus



	7. Riska komponentu apkopošana līdz riskam	Riska komponentu apkopošana saliktā riska rādītājā.
Augsta līdzdalības pakāpe, tostarp ieinteresēto personu aktīva līdzdalība	8. Riska novērtējuma rezultātu prezentēšana	Apkopot un prezentēt secinājumus

4.2.1 Riska novērtējuma sagatavošana

Pirmā soļa mērķis ir definēt riska novērtējuma tvērumu, tostarp tā mērķi vai sagaidāmos rezultātus (piemēram, pašvaldības pielāgošanās plāna vai NKM aizsardzības plāna izstrāde), ar klimatu saistītos riskus un ar klimatu nesaistītos faktorus, kas jānovērtē, pētījumu un zināšanu esamību, kā arī resursu pieejamību (cilvēkresursi un finanšu resursi, laika grafiks) un novērtējuma mērķa grupu vai elementu (NKM materiālā vērtība, cilvēki, kas to veic, utt.).

Lai uzsāktu procesu un izlemtu, kādi elementi, telpiskie un laika mērogi un metodoloģiskā pieeja tiks ņemti vērā, ir ļoti ieteicams organizēt **aplēšu semināru**.

Pirmais solis pirms semināra ir lūgt ieinteresētajām personām sniegt pamatinformāciju un materiālus, kas ir labs sākumpunkts, lai apkopotu datus un informāciju par novērotajiem laikapstākļiem un klimata prognozēm vai par dabas apdraudējumiem un sociālo dinamiku, kas var apdraudēt NKM.

Pirms jebkura turpmāka soļa veikšanas ir jāapkopo un jādara pieejama inventarizācijas procesā iegūtā informācija, tostarp, piemēram, informācija par attiecīgajām materiālajām vērtībām un to plašāku sociālo kontekstu un daudzpusīgiem apdraudējumiem. Visas **inventarizācijas lapās iegūtās** informācijas un **zināšanu** apkopojums un novērtējums **būs semināra pamats**. Pirmais plašais pārskats palīdzēs uzsākt procesu un izstrādāt pielāgošanās pamatojumu, kā arī nodrošinās pamatu padziļinātākai analīzei vēlākā posmā.

Turklāt tas palīdz veicināt diskusiju par adaptācijas politikai būtiskiem aspektiem, piemēram, mērķiem, prioritārajām nozarēm, neaizsargātajiem elementiem utt.

Tomēr semināra laikā tiks iegūta jauna informācija, kas ir jādokumentē un jāizvērtē, nepārtraukti pārskatot pamatzināšanas, jo zināšanas par mantojuma vērtībām un daudzpusīgajiem riskiem kļūst arvien plašākas.

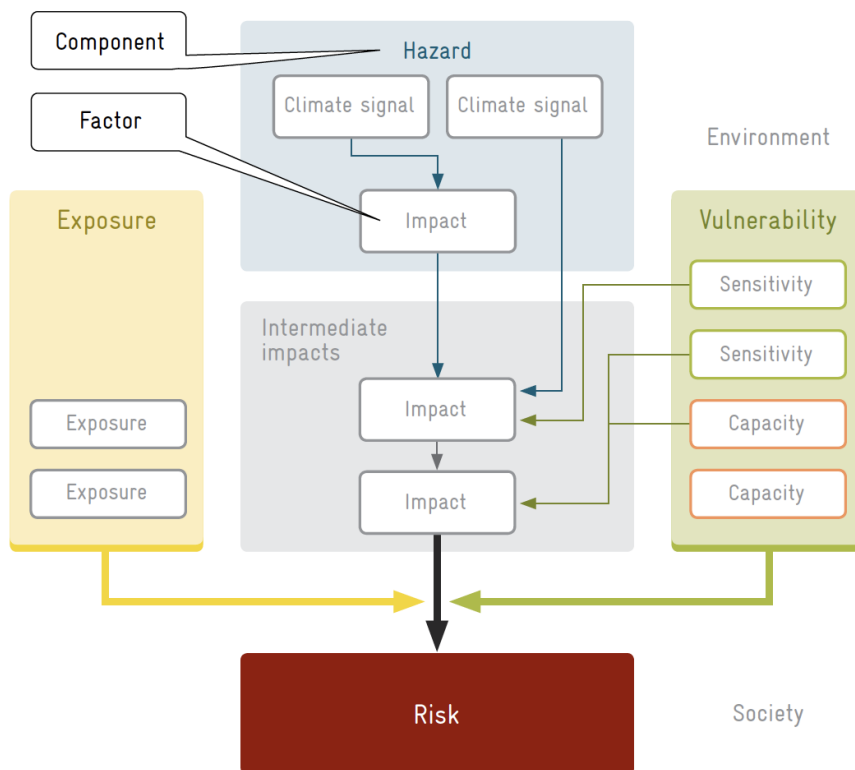
4.2.2 NKM risku ietekmes ķēžu izstrāde

NKM un tās kopienas kopējais risks ir jāsadala vairākos nozīmīgos riskos ar īpašām ietekmes ķēdēm. Ietekmes ķēdi veido dažādi riska komponenti, tostarp apdraudējums, neaizsargātība un iedarbība, un to pakārtotie komponenti (sk. 5. attēlu). Lai gan ietekmes ķēdei jābalstās uz esošajām zinātniskajām zināšanām, to var arī izstrādāt sadarbībā ar ekspertiem un ietekmēto aktīvu un kopienas galveno ieinteresēto personu pārstāvjiem, lai tā atbilstu konkrētā konteksta īpašībām.

Piemēram, ja ir zemas nokrišņu tendences (apdraudējums), zema apūdeņošanas sistēmu vai prakses efektivitāte (neaizsargātība) un liels lauksaimnieku skaits vai daudz ūdensietilpīgu kultūru (iedarbība), nepietiekamas ūdens piegādes risku kultūraugiem

veido apdraudējuma un neaizsargātības komponentu faktori, tāpēc tas jāuzskata par starpposma ietekmi.

Ņemiet vērā, ka **starpposma ietekme** nav riska komponents, bet gan palīginstruments, lai aptvertu cēloņu un seku ķēdi, kas noved pie riska, jo tā ir bīstamības un neaizsargātības komponentu funkcija.



5.attēls. Ietekmes ķēdes struktūra (Zebinsch et al., 2017, 28. lpp.)

Vispirms ir jānosaka klimata ietekme un riski.

Attiecībā uz klimata pārmaiņu ietekmi un NKM novērtējumu var sākt ar **klimata faktoru un ietekmes**, tostarp novēroto klimata faktoru un ietekmes izmaiņu, **pārskatīšanu un smadzeņu vētru**, lai noteiktu apdraudējumus un starpposma ietekmi. Ieteicams aplūkot 3. pielikumu, kurā apkopoti klimata faktori un tiem atbilstošās ietekmes, kas veido apdraudējumus materiālā mantojuma vērtībām. Identificēšanai **vispirms ir jāizveido saraksts, un pēc tam jāapsver "prāta vētras" ar ieinteresētajām personām, lai paplašinātu, izpētītu un papildinātu to apdraudējumu sarakstu**, kas var būt saistīti ar NKM materiālajiem un nemateriālajiem elementiem.

Klimata faktorus, kurus eksperti ir identificējuši kā būtiskus vietai vai materiālajiem elementiem, kas saistīti ar NKM, var reģistrēt, lai aprakstītu veidā norādītu, kā šie faktori ir mainījušies nesēnā pagātnē (novērotās klimata tendences) un/vai kā tās varētu mainīties nākotnē (prognozētās klimata tendences).

Pēc tam (vai arī, ja šajā posmā nepietiek datu vai speciālo zināšanu) ir iespējams izmantot ieinteresēto personu zināšanas par attiecīgo sistēmu. novērotās ietekmes reģistrēšanai var izmantot šādus jautājumus:



- Kā laikapstākļu parādības un ārkārtēji notikumi ir ietekmējuši NKM, tostarp materiālo aktīvu bojājumus vai bojājumus, vai NKM ieviešanas un pārraides traucējumus?
- Vai pēdējo desmit gadu laikā esat novērojuši kādas jaunas tendences vai nesenos notikumus?
- Kādu ietekmi, tostarp sociālo, ekonomisko vai kultūras ietekmi, esat novērojuši?

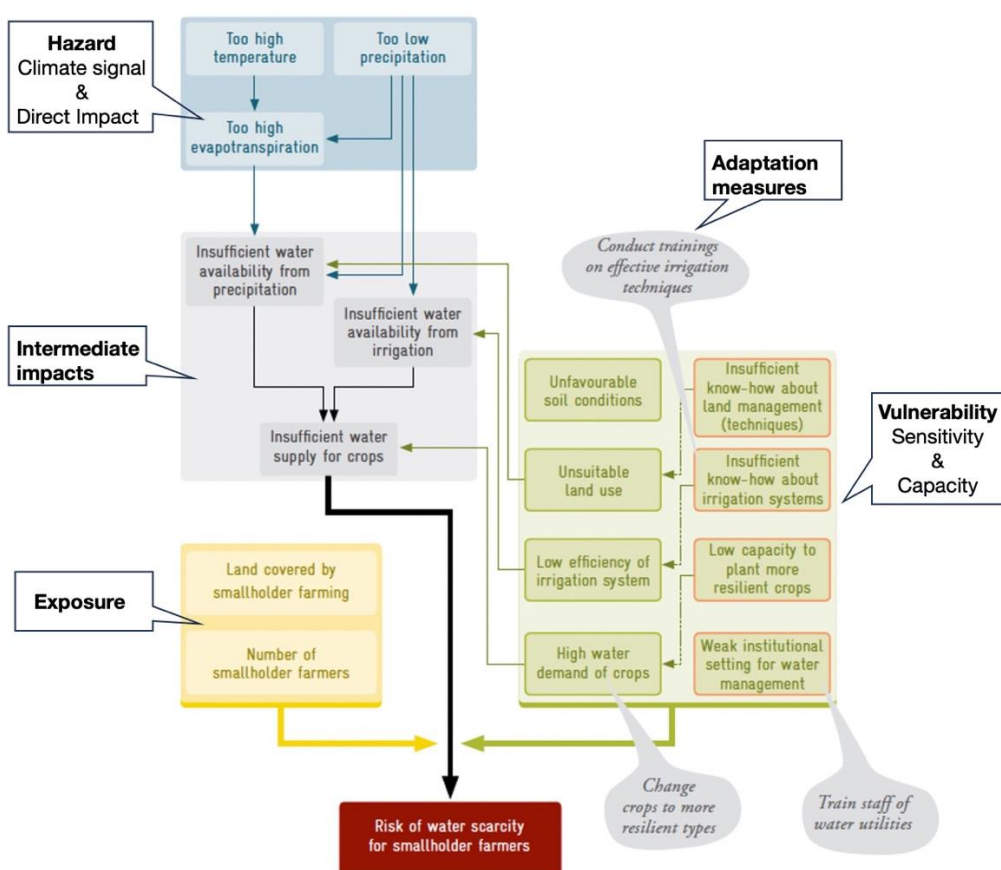
Tas var palīdzēt apvienot dažādas zināšanu sistēmas un pieredzi par konkrēto vietu un izveidot kopīgi saskaņotu diskusiju pamatu, palīdzot attiecīgajām kopienām labāk izprast riskus, ar kuriem tās saskaras, un to, kā tās varētu ietekmēt klimata pārmaiņu ietekme ilgtermiņā, ja riski pastiprinās. No semināra koordinators viedokļa raugoties, semināra sākšana ar dalībnieku ieguldījumu darbojas kā ledlauzis, kas palīdz motivēt dalībniekus aktīvi sadarboties

Ja novērtējuma laikā tiek aplūkota vairāk nekā viena tēma vai nozare, tās ir jāizskata atsevišķi (piemēram, kultūraugi kā materiālā vērtība un cilvēku drošība tās ieviešanai). Sākot ar plašu iespējamo klimata ietekmju kopumu uz konkrēto jomu vai sistēmu, **ietekmes un riski jāsašaurina grupās un jānosaka to prioritātes**. To var veikt līdzdalības veidā, izmantojot standarta piespraužu moderēšanas metodes (Andrè et al., 2023; Zebisch et al., 2021). Galvenais jautājums ir par to, kuri jautājumi visvairāk ietekmē NKM. Katram semināra dalībniekam var piešķirt noteiktu balsu skaitu (piemēram, uzlīmējamo punktu vai zīmodziņu veidā), lai norādītu ietekmes un riskus, kas viņiem ir vissvarīgākie. Kad ietekmes un riski ir sagrupēti prioritārajās grupās, ir būtiski noteikt vienu vai vairākus ietekmes un riskus, uz kuriem koncentrēt novērtējumu. Šajā posmā ir būtiski **noteikt apdraudējumu un starpposma ietekmi**, proti, kuri ar klimatu saistītie apdraudējumi (tostarp gan pēkšņi notikumi, gan lēni notiekošas tendences) un to ietekme rada risku novērtējamajai sistēmai un kuras starpposma ietekmes saista apdraudējumu ar risku.

Vadošais jautājums varētu būt: "Kādi ir galvenie faktori, kas veicinājuši identificēto risku?". Lai nošķirtu apdraudējumus un starpposma ietekmi, vispārējs noteikums ir tāds, ka faktori, kurus ietekmē gan apdraudējums, gan neaizsargātība, jāuzskata par starpposma ietekmi (sk. 6. attēlu). Bīstamības faktori un starpposma ietekmes nodrošina pamatu **neaizsargātības noteikšanai, proti, sistēmas atribūtus, kas veicina risku**. Tiem būtu jāatspoguļo jutīguma un spējas aspekti, kas, ja iespējams, būtu jāsaista ar starpposma ietekmēm. Attiecībā uz **jutīgumu** vadošais jautājums var būt: "Kādi atribūti padara sistēmu neaizsargātu pret identificētā(-o) apdraudējuma(-u) negatīvo ietekmi?". Atribūti var būt saistīti ar fiziskajiem un sociālekonomiskajiem vai kultūras aspektiem (sk. 6. attēlu). Apsverot **kapacitātes faktoros**, galvenais jautājums ir šāds: "Kādas spējas sabiedrības sistēmai pašlaik piemīt vai kādu tai trūkst, lai samazinātu risku gan tagad, gan nākotnē?". Ir obligāti jāiedziļinās faktoros, kas ietekmē spēju tikt galā ar pašreizējo nelabvēlīgo situāciju vai pielāgoties nākotnes situācijām. Sekojot Zebisch et al. (2017), var izpētīt četras adaptācijas spējas dimensijas: zināšanas, tehnoloģijas, pieejamie vai trūkstošie ekonomiskie resursi, lai atbalstītu, uzlabotu vai īstenotu adaptācijas centienus, un institucionālā vide, kas veicina šo spēju.

Pēc tam ir **jānosaka iedarbība**. To varētu izdarīt, jautājot dalībniekiem, kuri faktori nosaka iedarbību un kuri NKM raksturojošie elementi (materiālie vai nemateriālie) ir visvairāk pakļauti iedarbībai. Lai nošķirtu iedarbības un jutīguma apakšfaktoru, jānorāda iedarbībai pakļautais elements (piemēram, zivis, sauso akmeņu sienas, kultūraugi) un tā iedarbības mērs (piemēram, zivju populācijas blīvums, zemes hektāri, ko klāj sienas vai apstrādā).

Ietekmes ķēdes ne tikai sniedz noderīgu izpratni par riskiem, bet arī stimulē sākotnējo ideju ģenerēšanu par iespējamiem pielāgošanās pasākumiem. Ļoti ieteicams pierakstīt jebkuru pasākumu, kas ierosināts neaizsargātības faktoru apzināšanas laikā vai pat stimulējot sākotnējo prāta vētru, uzdodot tādus jautājumus kā: kā vislabāk risināt jutīgumu un stiprināt spēju mazināt ietekmi?



6.attēls. Pabeigtas ietekmes ķēdes piemērs. Attēls adaptēts no: Zebinsch et al. (2017)

4.2.3 Riska novērtēšanas rādītāju/faktoru identificēšana un atlase

Attiecībā uz visiem iepriekšējā posmā identificētajiem attiecīgajiem riska komponentiem **iteratīvs apspriešanās process, kurā ņemtas vērā zinātniskās un**



vietējās zināšanas, var vislabāk nodrošināt potenciālos rādītājus vai faktorus kvalitatīvam novērtējumam.

Lai gan daudzos gadījumos dažādiem komponentiem var noteikt piemērotus rādītājus, ir svarīgi atzīt, ka ne visus riska komponentus var novērtēt, izmantojot esošos datus un modeļus. Atkarībā no apjoma un resursu un datu pieejamības **ietekmes ķēdes metode riska komponentu novērtēšanai var izmantot kvantitatīvus un/vai kvalitatīvus datus** un ietvert pilnībā kvantitatīvu, pilnībā kvalitatīvu vai daļēji kvantitatīvu pieeju.

Ja datu un attiecīgo zināšanu pieejamība ir ierobežota, ieteicams saglabāt šo faktoru un apsvērt iespēju izmantot aizstājējradītāju vai paļauties uz ekspertu veiktiem novērtējumiem turpmākajos posmos. Turklāt tikai uz datiem balstītas pieejas var tikai daļēji aptvert neaizsargātību un neņemt vērā svarīgus jutīguma un kapacitātes aspektus.

Novērtējuma rādītāju vai faktoru piemēri ir sniegti 5. tabulā, ņemot vērā gadījumus, kad lauksaimniecībā izmantojamās zemes ir terasētas lauksaimniecības zemes ar sausās mūrēšanas akmens sienām. Ņemot vērā "terašu sabrukumu" kā galveno risku, to ietekmē spēcīgi nokrišņi (klimata signāls), kas var izraisīt plūdus (tieša ietekme) un ietekmēt eroziju, ko uzskata par starpposma ietekmi. Tas īpaši attiecas uz neuzturētām sauso akmeņu sienām (iedarbība), kas atrodas uz zemes ar augstu erozijas risku (jutīgums), jo uzturēšanai veltīto cilvēkresursu un zināšanu skaits ir neliels (kapacitāte).

5.tabula. Riska faktoru un rādītāju piemēri

Riska komponents	Faktors	Iespējamie rādītāji
Bīstamība (klimata signāls)	Spēcīgi nokrišņi	Dienu skaits gadā, kad nokrišņu daudzums pārsniedz 20 mm
Bīstamība (tieša ietekme)	Plūdi	Plūdu gadījumu skaits gadā
Ievainojamība (jutīgums)	Zemes izmantošana, kas pakļauta erozijai	% terasētās zemes ar augstu erozijas risku
Neaizsargātība (kapacitāte)	Uzturēšanas jauda	Kvalificētu operatoru skaits sauso akmeņu sienu uzturēšanai uz vienu terašu hektāru
Ekspozīcija	Neuzturētas terasveida nogāzes	Hektāri pamestu/neuzturētu terašu

4.2.4 Datu avoti un iegūšana

Rādītāju datu avoti un datu vākšanas metodes ir atkarīgas no to pieejamības un novērtējuma īpatnībām, piemēram, tā mēroga un resursiem. Dažu datu vai rādītāju veidu piemēri kopā ar iespējamiem datu avotiem dažādiem riska komponentiem ir sniegti 6. tabulā. Sākotnēji galvenā uzmanība tiek pievērsta datu vākšanai un **rādītāju izstrādei par apdraudējumiem**, tostarp informācijai par klimata tendencēm un prognozēm (signāls) vai vietēji notiekošiem notikumiem (tieša ietekme)

Atkarībā no attiecīgās nozares, aktīva vai sabiedrības segmenta **iedarbības rādītājus** var iegūt no dažādiem datu avotiem, tostarp, piemēram, datiem par iedzīvotāju demogrāfiju, zemes izmantošanas modeļiem un citām attiecīgajām

sociālekonomiskajām nozarēm. Parasti noderīgi iedarbības rādītāji ir skaitļi, blīvums vai proporcijas.

6.tabula. Datu kategoriju un iespējamo datu avotu piemēri dažādiem riska komponentiem

Sastāvdaļa	Datu kategoriju piemēri / rādītājs	Potenciālie datu avoti
Bīstamība (signāls)	Klimata tendences (piemēram, temperatūra, nokrišņu daudzums utt.)	<ul style="list-style-type: none"> • Climate-ADAPT valstu lapas • Pielāgošanās klimata pārmaiņām plāni • Meteoroloģiskās aģentūras/organizācijas • COPERNICUS Klimata pārmaiņu dienests
	Klimata prognozes	<ul style="list-style-type: none"> • Koordinētais reģionālais klimata samazināšanas eksperiments (CORDEX)
Bīstamība (tieša ietekme)	Ekstrēmi laikapstākļi un ar tiem saistītā ietekme	<ul style="list-style-type: none"> • Pielāgošanās klimata pārmaiņām plāni • Zinātniskā literatūra • Civilās aizsardzības / katastrofu pārvaldības • Vides aģentūras
Ekspozīcija	Zemes izmantošana / segums	<ul style="list-style-type: none"> • COPERNICUS Zemes monitoringa pakalpojums
	Infrastruktūras un aktīvu blīvums un atrašanās vieta	<ul style="list-style-type: none"> • Pilsētplānošanas iestādes
	Iedzīvotāju blīvums	<ul style="list-style-type: none"> • CSP dati
Ievainojamība (jutība)	Demogrāfiskie dati (vecums, izglītība, ienākumi)	<ul style="list-style-type: none"> • WorldPop dati • Valsts/reģionālie statistikas institūti • Pilsētplānošanas iestādes
	Zemes izmantošana / segums un resursu stāvoklis (piemēram, erozijas ātrums, ūdens aizture).	<ul style="list-style-type: none"> • COPERNICUS Zemes monitoringa pakalpojums • Vides aģentūru un valdības departamentu (piemēram, lauksaimniecības, mežu, ūdens resursu) veiktās tautas skaitīšanas un apsekojumi.
	sociālekonomiskie dati (piemēram, ienākumi, nodarbinātība, ekonomikas dažādošana).	<ul style="list-style-type: none"> • ES vai valstu/reģionālo statistikas iestāžu (piemēram, EUROSTAT) veiktā tautas skaitīšana. • Valdības ekonomikas departamentu apsekojumi • Eiropas Investīciju banka
Ievainojamība (kapacitāte)	Ekonomiskie resursi	<ul style="list-style-type: none"> • Valsts/reģionālie statistikas institūti • Pašvaldību datu krātuves • Vietējo pašvaldību vietnes
	Pārvaldība un institucionālā pārvaldība (piemēram, īpaši izstrādāta politika, personāls, institucionālā vide).	<ul style="list-style-type: none"> • Dati no statistikas birojiem • Pašvaldību datu krātuves • Vietējo pašvaldību vietnes
	Zināšanas un tehnoloģijas (piemēram, pētniecības un inovācijas organizācijas; digitalizācija).	<ul style="list-style-type: none"> • Eurostat dati par pētniecību un inovāciju • Statistikas institūtu tautas skaitīšana • Reģionālās/pašvaldību datu krātuves (piemēram, NVO, izglītības organizāciju reģistri).

Attiecībā uz **neaizsargātības rādītājiem (jutīgums un kapacitāte)** augšupejošās metodes var kalpot kā alternatīva pieeja, izmantojot vietējās zināšanas, lai risinātu vai izstrādātu rādītājus, jo īpaši vietējā līmenī, kur detalizēti statistikas dati ir reti pieejami. Nodrošinot daudzveidīgu ekspertu un ieinteresēto personu atlasī, var iegūt nozīmīgus rezultātus. Šāda pieeja ļauj vietējām un zinātniskajām zināšanām papildināt un dažkārt pat aizstāt apsekojumus (Fritzsche et al., 2015). **Kvalitatīvie novērtējumi ir vērtīgi situācijās, kad kvantitatīvie dati vai tehniskie resursi ir ierobežoti.** Tie arī risina jautājumus, uz kuriem var neatbildēt, izmantojot kvantitatīvus mērījumus, tostarp, piemēram, institucionālās nepilnības, zinātniskās trūkumu vai specializēta personāla un politikas trūkumu. Kvalitatīvam vai kvalitatīvam un kvantitatīvam novērtējumam var izmantot lapu vai tāfeli ar vadošajiem jautājumiem riska komponentu novērtēšanai, lai iesaistītu ieinteresētās personas apspriešanā un apkopotu viņu viedokli par komponentiem un saistītajiem rādītājiem (sk. 7. tabulu).

7.tabula. Loksne vai tabula, kas paredzēta pārdomu veicināšanai un ieguldījumu apkopošanai kvalitatīvam vai daļēji kvantitatīvam riska novērtējumam.

Kvalitatīvs/puskvantitatīvs riska novērtējums		
Kāds risks ietekmē sistēmu		
Terases bojājumi		
Bīstamība	Klimata signāli (bīstami notikumi/tendences, kas ietekmē sistēmu).	Tiešā ietekme (fiziska ietekme, kas rada risku sistēmai)
	<ul style="list-style-type: none"> • Liels nokrišņu daudzums (n dienu/gadā > 20 mm) 	<ul style="list-style-type: none"> • Plūdi, ko rada strauvēn plūstošas upes
Starpposma ietekme	Starpposma ietekme, kas saista apdraudējumu ar risku	
	<ul style="list-style-type: none"> • Erozija un masveida kustības (dubļu līšana, gruveši, zemes nogrūvumi). 	
Ekspozīcija	Atklāti elementi	Ekspozētā elementa mērījums
	<ul style="list-style-type: none"> • Nesakoptas • Cilvēku apmetnes terašu tuvumā 	<ul style="list-style-type: none"> • Hektāri pamestas zemes/terases • Iedzīvotāji, kas dzīvo netālu no neuzturētām terasēm
Jutīgums	Īpašības, kas padara sistēmu neaizsargātu pret apdraudējumu negatīvo ietekmi.	
	<ul style="list-style-type: none"> • Hidroģeoloģiskā nestabilitāte/nelabvēlīgi augsnes apstākļi • Ūdens novadīšanas sistēmu efektivitāte 	
Jauda	Trūkstošas vai pieejamās spējas un resursi, lai samazinātu risku tagad vai nākotnē.	
	Trūkst <ul style="list-style-type: none"> • Specializētās politikas • Kvalificēts darbspēks 	Pieejams <ul style="list-style-type: none"> • Mācību iniciatīvas • Īpaši resursi • Iestāžu sadarbība • Informētība a

		<ul style="list-style-type: none"> Vietējās attiecīgās iniciatīvas/organizācijas (n apvienības, brīvprātīgie)
--	--	--

4.2.5 Datu apstrāde

Šis posms var būt ļoti operatīvs un attiekties uz datiem balstītu rādītāju un risku kvantitatīvu noteikšanu, izmantojot **datu normalizēšanas, svēršanas un apkopošanas** posmus (ietekmes ķēdes 5.-7. posms). Sīkāku pārskatu un operatīvus norādījumus ieteicams skatīt Fritzsche et al. (2014) un Zebisch et al. (2017).

Veicot tikai kvalitatīvu riska novērtējumu, ekspertu, ieinteresēto personu un NKM kopienas apspriedes var izmantot, lai ar līdzdalību novērtētu ar katru riska komponentu saistītos faktoros. Šo procesu var atvieglot, izmantojot 7. tabulā sniegto sistēmu, lai stimulētu apspriedes un izmantotu 5 punktu vērtēšanas sistēmu, sākot no "ļoti zems" līdz "ļoti augsts", lai novērtētu katru noteikto faktoru (sk. 4. pielikumu). Lai iegūtu visaptverošu novērtējumu par katru riska sastāvdaļu, katra faktora vērtību var apkopot, aprēķinot to vidējo vērtību (sk. 8. tabulu). Apspriedes un līdzdalības metodes izmantošana novērtēšanā ievieš procesa pārredzamību, kas var palielināt novērtējuma rezultātu pieņemšanu un no tā izrietošo ietekmi uz rīcību.

8.tabula. Kvalitatīva līdzdalības novērtējuma piemērs

Kvalitatīvs riska novērtējums attiecībā uz Terases bojājumu risku	
Bīstamība	Bīstamības pakāpe - augsta
	Paredzami biežāki un spēcīgāki nokrišņi (<i>augsts</i>), gaidāms mērens plūdu skaits no lietus straumēm (<i>mērens</i>), kā arī augsts erozijas un masveida kustības ātrums (<i>augsts</i>).
Ekspozīcija	Iedarbības pakāpe - mērena
	Ievērojams daudzums neapstrādātas zemes un slikti koptas terases (<i>augsts</i>), maz terašu straujteču tuvumā (<i>zems</i>).
Jutīgums	Jutīguma pakāpe - augsta
	izteikta hidroģeoloģiskā nestabilitāte un nelabvēlīgi augsnes apstākļi (<i>ļoti augsts</i>), ar vidēji efektīvām ūdens novadīšanas sistēmām (<i>vidējs</i>).
Jauda	Pielāgošanās spējas - augstas
	Ierobežota kvalificēta darbaspēka pieejamība, bet pastāv apmācības iniciatīvas un īpaši resursi uzturēšanai (<i>vidēja</i>); augsts sabiedrības informētības līmenis par riskiem, kā arī vietējās iniciatīvas un organizācijas (<i>augsts</i>); trūkst īpašas politikas, bet pastāv nozīmīga sadarbība starp institucionālajām iestādēm un izveidoti plānošanas procesi (<i>ļoti augsts</i>).

Šī posma galīgais rezultāts ir katra riska komponenta un apakškomponenta (t. i., apdraudējuma un iedarbības, jutīguma un kapacitātes) novērtējums, ko var apvienot, lai **veidotu katra riska komponenta un kopējā riska saliktās vērtības**. Lai noteiktu



riska nozīmīgumu un nopietnību kā galīgo rezultātu, var atsaukties uz 4. pielikumā sniegtajām novērtējuma matricām.

4.2.6 Rezultātu prezentēšana

Riska novērtējuma rezultātus var pasniegt dažādos veidos. Jo īpaši var izstrādāt **riska novērtējuma ziņojumu ar rezultātiem un detalizētu visa procesa skaidrojumu**. Tas varētu ietvert kontekstu, kādā novērtējums tika veikts, mērķus, iesaistītās iestādes un galvenās ieinteresētās personas, kā arī pieņemto metodoloģiju (piemēram, ieinteresēto personu un ekspertu atlases kritērijus, ekspertu skaitu un tipoloģiju, izmantoto svēršanas procedūru u. c.). Rezultātus var attēlot telpiski, izmantojot kartes, ja tika veikts telpisks novērtējums, vai izmantojot tabulāros datus, ilustrēt ar zirkļa tīkla diagrammām vai līdzīgiem līdzekļiem. Ideālā gadījumā šos rezultātus būtu jāpapildina ar kvalitatīvā novērtējuma rezultātiem, kas iegūti diskusijās, intervijās u. c., kurus nav iespējams atspoguļot ar kvantitatīviem rādītājiem.

4.3. Pielāgošanās un aizsardzības iespēju apzināšana⁵

Ļoti svarīgs ir detalizēts rīcības plāns, kurā izklāstīti konkrēti pielāgošanās un aizsardzības pasākumi, kā arī to termiņi un atbildīgās personas.

Lai izstrādātu šo plānu, ir obligāti jānosaka virkne potenciālo risinājumu, kas varētu risināt iepriekš identificētās klimata un sociālās problēmas, kuras apdraud NKM.

4.3.1 Attiecīgo iespēju kataloga izveide

Pēc klimata risku un sociālo problēmu apzināšanas, veicot NKM inventarizāciju un klimata risku novērtējumu, pielāgošanās pasākumu noteikšanu var virzīt, apzinoties pieejamās iespējas. To var īstenot, iesaistot ieinteresētās personas **diskusijā, lai noteiktu konkrētas iespējas un jau esošās programmas, ko izmantot**. Šādu diskusiju var organizēt pasākuma laikā, lai iepazīstinātu ar novērtējuma rezultātiem. Atsevišķu NKM elementu saglabāšana var saskanēt ar esošajām politiskajām programmām (tostarp klimata pārmaiņu mazināšanu vai pielāgošanos tām) vai iniciatīvām, par kurām iestājas indivīdi un kopienas līmeņa organizācijas.

Piemēram, atsevišķi NKM elementi, kas nodrošina potenciālus klimatnoturīgus risinājumus un ekosistēmu pakalpojumus, piesaista jaunu politisko interesi un

⁵ NKM saglabāšanu var risināt divējādi. Pirmkārt, tā ietver pasākumus, ko veic speciālisti (piemēram, kultūras mantojuma vai saglabāšanas zinātnes jomā), kuri galvenokārt koncentrējas uz materiālo elementu, kas saistīti ar NKM, saglabāšanu. Otrkārt, tā ietver pašas sabiedrības vēlmi saglabāt nemateriālās kultūras izpausmes pat tad, ja tas rada izmaiņas attiecīgajos materiālajos balstos. Šīs metodikas kontekstā mērķis attiecībā uz NKM ir pieņemt saglabāšanas pieeju, kas integrē abas perspektīvas. Tas ir atkarīgs no nosacījuma, ka materiālās vērtības zinātniskās vai saglabāšanas intereses harmoniski saskan ar kopienas interesēm.



finansējumu, jo īpaši zinātniskās pētniecības un inovāciju atbalstam. Šādi iespēju logi ir jānosaka un jāapspriež pirms konkrētu pasākumu noteikšanas.

Tie var ietvert dažādas pieejas, tostarp centienus uzlabot pielāgošanās spējas (piemēram, pētniecību un zināšanu radīšanu par NKM vai atbalstošu institucionālo un kopienu sistēmu izveidi). Tas ietver NKM pārvaldības un pārneses sistēmas, ko vada un no kurām labumu gūst sabiedrība, kā arī saglabāšanas politiku. Visos gadījumos sākotnējais solis ir visaptveroša un konkrētajam kontekstam pielāgota pasākumu kataloga sastādīšana, ko pēc tam var izvērtēt un izvēlēties īstenošanai.

Kopumā šie pasākumi var būt vērsti uz: (a) pieņemt klimata pārmaiņu ietekmi vai draudus NKM un uzņemties zaudējumus, kas rodas no riskiem (piemēram, digitalizēt dzīves praksi, ko vairs nevar praktizēt); (b) kompensēt zaudējumus, izvairoties vai samazinot pakļautību un/vai jutību pret klimata riskiem; (c) izmantot jaunas iespējas, piemēram, mainīt praksi, lai izmantotu mainīgā klimata un sociālekonomiskā konteksta priekšrocības (piemēram, pārcelt audzēšanu uz vietām ar labākiem klimatiskajiem apstākļiem).

Attiecībā uz pielāgošanās pasākumiem tie var būt dažādi:

- **Mīksti pielāgošanās pasākumi**, tostarp pārvaldības (piemēram, elastīgs lauksaimniecības darba laiks karstuma viļņu laikā), stratēģiski (piemēram, jaunu finansēšanas mehānismu, pētījumu vai pasākumu pasūtīšana, pamatojoties uz jauniem tiesību aktiem un politiku) vai pagaidu (sezonālu ierobežojumu ieviešana medībās un zvejā vai konkrētu darbību aizliegumi, pamatojoties uz laika apstākļiem).
- **Tehniskie/pelēkie pasākumi**, tostarp, piemēram, precīzās lauksaimniecības ieviešana vai ūdensizturīgu kultūru ieviešana.
- **Ekoloģiski/zāļie pasākumi**, piemēram, zaļās infrastruktūras ieviešana vai paplašināšana ūdens noteces pārvaldībai un hidroģeoloģiskā riska mazināšanai, piemēram, terasveida zemes ar sausiem akmens mūriem (sk. arī 2. tabulu).

Atbildīgās iestādes un kopienas var arī nolemt pievērst uzmanību tam, lai **palielinātu pārvarēšanas un pielāgošanās spējas**, attīstot cilvēku, iestāžu un konkrētu nozaru spēju efektīvi reaģēt uz daudzpusīgiem riskiem, ko rada sociālās un vides pārmaiņas.

Tas ietver darbības, kas attiecas uz dalību pētniecības projektos vai piekļuvi rezultātiem, datu un informācijas avotu uzraudzību, izpratnes veicināšanu, izmantojot izglītības un apmācības pasākumus, vai atbalstošu institucionālo sistēmu izveidi, piemēram, standartu, regulējuma, finansēšanas mehānismu maiņu vai pielāgotas politikas, plānu un stratēģiju izstrādi.

Aizsardzības pasākumi parasti ietver:

- **Pētniecība**: Sadarbībā ar NKM īstenotājiem un praktiķiem tiek izstrādāti vai atbalstīti pētniecības pasākumi. Tas var ietvert salīdzinošus pētījumus par NKM izpausmēm dažādos kontekstos, kas, iespējams, novedīs pie partnerībām, zināšanu apmaiņas vai kolektīviem aizsardzības pasākumiem.
- **Dokumentācija**: Dokumentācija: NKM izpausmju katalogizācija un digitalizācija ar kopienas piekrišanu, kā arī šīm izpausmēm pielāgotu arhīvu un dokumentu pārvaldības resursu izveide.



- **Aizsardzība:** Lai saglabātu NKM raksturīgās iezīmes, ir jāanalizē ar dzīvo tradīciju saistīto materiālo vērtību saglabāšanas stāvoklis un jāizstrādā īpaši pielāgoti risinājumi, piemēram, saglabāšanas politika vai pārvaldības pieejas.
- **Izplatīšana un veicināšana:** NKM popularizēšana: ietver izpratnes veicināšanas kampaņu, vietējo izglītības un apmācības iniciatīvu, kopienas festivālu un svinību, izstāžu vai pat īpašu programmu izstrādi, kas popularizē NKM sadarbībā ar citām kopienas ieinteresētajām pusēm, piemēram, tūrisma un pārtikas un dzērienu operatoriem (saskaņā ar kultūras tūrisma un ekomuzeoloģijas principiem).

Sastādot katalogu, ir svarīgi koncentrēties uz pasākumiem, kas tieši attiecas uz identificētajiem riskiem un vajadzībām. Tas nozīmē, ka jānodrošina līdzsvarota dažādu veidu iespēju pārstāvība un prioritāte jāpiešķir ilgtermiņa mērķiem, nevis īstermiņa politiskiem apsvērumiem. Pielāgošanās un aizsardzības pasākumus var **iegūt no dažādiem avotiem,** tostarp literatūras, zinātnisko ekspertu un kultūras mantojuma iestāžu ieguldījuma vai iesaistot ieinteresētās personas, izmantojot esošās iniciatīvas un reaģējot uz sabiedrības pašreizējām vajadzībām. Kataloga sastādīšanu varētu sākt, **izmantojot arī apkopoto labās prakses piemēru krātuves** pielāgošanās klimata pārmaiņām un NKM aizsardzības jomā. No tiem UNESCO Labas aizsardzības prakses reģistrs⁶ un CLIMATE Adapt pielāgošanās iespēju katalogs⁷ varētu būt labas vietas, kur atrast piemērus. Šo krātuvju vērtība ir tā, ka tās sniedz labas prakses piemērus kopā ar noderīgu informāciju par to īstenošanu, lai mācītos no to pieredzes un **provizoriski novērtētu to īstenošanas iespējas kontekstā.**

4.4. Iespēju novērtēšana un izvēle

Pēc tam, kad ir apzinātas iespējas un izveidots katalogs, nākamais solis ir iespēju novērtēšana un prioritāšu noteikšana, nosakot to piemērotību un efektivitāti risku mazināšanā vai noturības un aizsardzības uzlabošanā. Šī atlase jāveic, sadarbojoties ar visām ieinteresētajām un iesaistītajām personām.

4.4.1 Novērtēšanas sistēmas izvēle

Ir daudzi kritēriji, kurus var izmantot, lai novērtētu iespējamo pasākumu piemērotību, piemēram, efektivitāte neaizsargātības mazināšanā, izmaksas un īstenošanas iespējas. Lēmumu pieņemšanas procesā jācenšas rast abpusēji izdevīgus vai bezatlīdzības variantus, un katru pasākumu var izvērtēt pēc tā, cik lielā mērā tie palīdz sasniegt pielāgošanās un aizsardzības mērķi un kāda ir plašāka sociālā un vides ietekme.

⁶ <https://NKM.unesco.org/en/register>

⁷ <https://climate-adapt.eea.europa.eu/en/knowledge/adaptation-information/adaptation-options>



Lai nodrošinātu iespēju īstenojamību un iespējamību, ir svarīgi nodrošināt atbilstību esošajiem pārvaldības mehānismiem un politikai, kā arī ņemt vērā esošās kopienas darbības un nozares.

Ieinteresētās personas var būt spējīgas līdzfinansēt vai aktīvi piedalīties pielāgošanās un aizsardzības iespēju īstenošanā.

Parasti pielāgošanās iespēju novērtēšanai izmanto formālas metodes, piemēram, izmaksu un ieguvumu analīzi vai daudzkritēriju analīzi. Tomēr tajās reti tiek ņemtas vērā vietējās vērtības (Getzner, Spash un Stagl, 2005). Turklāt izmaksu un ieguvumu analīze prasa, lai visi ieguvumi būtu izteikti naudas izteiksmē, kas NKM gadījumā var nebūt piemēroti. **Pieņemot augšupēju līdzdalības pieeju**, izmaksas būtu jāņem vērā līdzās citiem mainīgajiem lielumiem un sekām, piemēram, zaudējumu vai kaitējuma sekām tādām relatīvām vērtībām kā identitāte vai vietas izjūta, kas labāk atbilst, izmantojot delīberatīvo pieeju. Lai noteiktu novērtējuma kritērijus sociālajam novērtējumam par pielāgošanās un aizsardzības iespējām attiecībā uz NKM, ieteicams pieņemt CarmNKMael un kolēģu (2020) ierosinātos kritērijus un vadošos jautājumus, kas izriet no esošās literatūras par materiālā mantojuma pielāgošanu klimata pārmaiņām:

- **Izmaksu efektivitāte.** Vai šī iespēja ir pieejama par pieņemamu cenu? Dažas iespējas var būt tehniski iespējamās, bet īstenošanas izmaksas var būt nepanesamas, ņemot vērā pieejamos finanšu resursus.
- **Orientācija uz mērķi.** Vai risinājums atbilst mērķiem? Variānti jāizvērtē, ņemot vērā iepriekšējos posmos izteiktos kopienas mērķus un bažas.
- **Praktiskums.** Vai šim risinājumam ir nepieciešamas pieejamās kompetences un spējas? Lai īstenotu risinājumu, būs vajadzīgi ne tikai konkrēti cilvēkresursi, tostarp prasmes un pārvaldības spējas, bet arī jau esoši objekti un darbības kopienas līmenī, piemēram, muzeji, vietas vai izglītības iestādes, kas var palīdzēt īstenot konkrētus pielāgošanās vai aizsardzības pasākumus.
- **Kultūras piemērotība.** Vai šī iespēja ir piemērots veids, kā risināt problēmu? Risinājumi ir jāizvērtē atbilstoši to atbilstībai attiecīgās vietas kultūras un sociālajām normām. Šajā jomā īpaši jāņem vērā iespējamā NKM komercializācija, sagrozīšana un intensīva izmantošana.
- **Papildu ieguvumu nodrošināšana.** Vai risinājums sniedz labumu sabiedrībai/dažādiem dalībniekiem citos veidos? Prioritāte jāpiešķir risinājumiem, kas sniedz papildu ieguvumus vairākiem kopienas dalībniekiem. Ir lielāka iespēja, ka tās tiks īstenotas un atbalstītas.
- **Savlaicīgums.** Vai iespēju var īstenot saprātīgā termiņā? Atkarībā no identificētajiem riskiem un NKM neaizsargātības iespējas būtu jānovērtē pēc to savlaicīgas reakcijas. Īstermiņa un vidēja termiņa risinājumiem parasti ir priekšrocības salīdzinājumā ar ilgtermiņa risinājumiem, kas rada lielāku nenoteiktību.
- **Izturība.** Vai risinājums darbosies, ja sociālās un vides pārmaiņas paātrināsies vai kļūs sliktākas, nekā gaidīts? Pasākumi, kas ir noturīgi, elastīgi vai ar zemu nožēlas līmeni, var apmierināt noteiktās sabiedrības vajadzības un aizsardzības prioritātes pat tad, ja scenāriji mainās.

Lai sarindotu variantus pēc iepriekš minētajiem 7 kritērijiem, var izmantot vienkāršu vērtēšanas sistēmu, kā iesaka CarmNKMAel et al. (2020), piešķirot katram variantam punktu skaitu: 2 punkti, ja atbilde uz vadošo jautājumu ir "jā", 1 punkts, ja atbilde ir "iespējams", un 0 punktu, ja atbilde ir "nē" (skatīt 9. tabulu).

9.tabula. Pielāgošanas iespēju vērtēšanas sistēma

<i>Iespējas</i>	<i>1.Izmaksu efektivitāte</i>	<i>2.Mērķa orientācija</i>	<i>3.Praktiskums</i>	<i>4.Kultūras atbilstība</i>	<i>5.Papildu ieguvumi</i>	<i>6.Savlaicīgums</i>	<i>7.Robustība</i>

Pēc tam var saskaitīt dažādu ieinteresēto personu piešķirtos punktus par katru iespēju, lai iegūtu kopējo punktu skaitu par katru iespēju.

4.4.2 Iespēju atlase

Pēc pasākumu kataloga novērtēšanas ir obligāti jāiesaistās diskusijās un atlases procesā, lai noteiktu vispiemērotākās iespējas. Šis vēlamais risinājumu saraksts būtu jāveido, vienojoties ar ieinteresētajām personām, nodrošinot, ka novērtēšanas laikā tiek ņemtas vērā dažādas vērtības un kritēriji.

Izvēloties un nosakot prioritātes aizsardzības un pielāgošanās iespēju īstenošanai, ir jāievēro piesardzīga pieeja. Tā ietver **dzīvotspējīgo risinājumu daudzveidības atzīšanu un to iespējamo kombināciju apsvēršanu**. Prioritāšu noteikšanu var panākt, apzināti apsverot, izvērtējot, vai pasākumi efektīvi mazina riskus un apdraudējumus, kā arī risina sabiedrības bažas un vajadzības. Ieinteresēto pušu apspriedēs galvenā uzmanība jāpievērš pasākumiem, kas, pat ņemot vērā nenoteiktību, var mazināt riskus vai apdraudējumus, vienlaikus sniedzot taustāmus ieguvumus. Apspriešanas laikā ir būtiski noteikt:

- **Bez nožēlas opcijas:** Tie ir pasākumi, kas saglabā vērtību neatkarīgi no sociālo un vides pārmaiņu apjoma, nodrošinot NKM ilgtspēju. Piemērs varētu būt NKM digitalizācija.
- **Zema riska opcijas:** Šie pasākumi ir lietderīgi, jo to izmaksas ir salīdzinoši zemas salīdzinājumā ar potenciāli lielajiem ieguvumiem.
- **abpusēji izdevīgi vai kopīgi ieguvumi:** Šīs iespējas ne tikai sniedz rezultātus saistībā ar pielāgošanos klimata pārmaiņām, bet arī izmanto citas iespējas, veicinot papildu mērķu sasniegšanu, neatkarīgi no tā, vai tie ir sociālie, ekonomiskie vai vides mērķi.
- **Elastīgas opcijas:** Šie pasākumi ir pielāgojami ar zemām izmaksām, ja mainās apstākļi.

Prioritāšu noteikšanai šiem pasākumiem būtu jārada pamats augsta līmeņa sociālai pieņemšanai un atbildībai par lēmumiem. Kad pasākumi ir izvēlēti un noteikti prioritārie, tie jāintegrē aizsardzības un pielāgošanās plānā.



Īstenojamo pasākumu noteikšana ir atkarīga no tā, kas ir iesaistīts, kā arī no tā, vai ir pienācīgi noteiktas kopienas iniciatīvas un iespējas, ko izmantot. Tas ietver gan to **darbību noteikšanu, kuras var tieši īstenot kopienas pārstāvji vai iestādes**, gan arī to darbību **noteikšanu**, kurām var būt nepieciešams citu dalībnieku atbalsts vai centieni ārpus kopienas dalībnieku ietekmes sfēras, piemēram, regulējuma izmaiņas augstākā politiskā līmenī (piemēram, sk. sauso akmeņu sienu CS7 un ES regulu par vīnogulāju pārstādīšanas tiesībām vai Mozeles vīna kultūras CS3 un valsts pamatnostādnes par audzēšanas metodēm GreenHeritage D2.2).

4.5. Aizsardzības un pielāgošanās īstenošana

Pielāgošanās un aizsardzības pasākumu īstenošana būtu jāveic saskaņā ar īpašu rīcības plānu. Alternatīvi ir iespējams izstrādāt plānu šo pasākumu iekļaušanai esošajās politikas jomās vai stratēģijās. Tas varētu ietvert to iekļaušanu jau izveidotajā kultūras mantojuma vai klimata pārmaiņu mazināšanas un pielāgošanās politikā un plānos attiecīgajos pārvaldības līmeņos (sk. 4.5.3. sadaļu).

4.5.1 Aizsardzības un pielāgošanās plāna izstrāde

Pēc pielāgošanās un aizsardzības pasākumu izvēles ir svarīgi izstrādāt saskaņotu īstenošanas sistēmu. Šai sistēmai jābūt balstītai uz iepriekšējos posmos gūtajām atziņām, un tajā jānotiek **konsultācijām**, iegūstot **attiecīgo kopienu un ieinteresēto personu piekrišanu**, kā arī oficiālu **atzīšanu no vietējām iestādēm**.

Plāns kalpo kā pamatdokuments, kurā izklāstīts iesaistītās NKM redzējums, darbības virziens un gaidāmie rezultāti. Savukārt pievienotajā rīcības plānā skaidri jānorāda pasākumi, kas nepieciešami, lai izvēlētajās iespējās pārvērstu īstenojamos uzdevumos. Iespējamās plāna sastāvdaļas var ietvert:

- Ievads, kurā uzsvērtā iesaistīto NKM elementu nozīme sabiedrībai un ārpus tās. Tajā jāizskaidro, kāpēc ir svarīgi nodrošināt un pielāgoties, jo īpaši ņemot vērā sociālās un vides pārmaiņas, ar kurām saskaras kopiena.
- Pārdomas par risku un neaizsargātības novērtējumu, norādot, kuri dzīvās tradīcijas un tās dzīves cikla aspekti ir apdraudēti. Tas varētu attiekties uz materiālajiem elementiem vai tradīcijas nodošanu un praktizēšanu. Turklāt tajā būtu jānorāda veicinošie faktori, piemēram, ar klimatu saistīta ietekme vai sociālās pārmaiņas, piemēram, iedzīvotāju skaita samazināšanās.
- Pārskats par plāna izstrādē izmantoto metodoloģiju, tostarp par iesaistīto kopienu un ieinteresēto pušu plašu iesaisti visa procesa laikā. Tajā jānorāda arī paredzētā sadarbība starp iestādēm, valsts iestādēm un privātajām ieinteresētajām personām.
- Skaidri definēti mērķi gan aizsardzības, gan pielāgošanās pasākumiem.
- Noteikumi par plāna pastāvīgu uzraudzību, novērtēšanu un iespējamu pārskatīšanu.

Ja plāns jau pastāv valsts vai reģionālā līmenī, piemēram, ja reģionālajā pielāgošanās plānā jau ir ņemts vērā mantojuma sektors, kas ietver materiālā, nemateriālā un dabas

mantojuma elementus, var nolemt neizstrādāt īpašu plānu. Tā vietā galvenā uzmanība būtu jāpievērš **rīcības plāna izstrādei, kas saskanētu ar šo jau pastāvošo sistēmu**. Rīcības plānos jāiekļauj:

- I. **Sīkāka informācija par katru darbību, par kuru panākta vienošanās**, un apakšdarbībām, ja tādas ir, kā arī par saistītajiem procesiem un sinerģijām. Tas ietver paskaidrojumu, vai un kā darbība ir saskaņota un darbojas sinerģijā ar citām darbībām, kas plānotas citās nozarēs vai ko veic citas kopienas struktūras, piemēram, tūrisma, skolu, kultūras, lauksaimniecības vai klimata nozarē.
- II. **Lomas un pienākumi** pasākumu koordinēšanā un īstenošanā. Tas ietver norādi, kurš ir galvenais atbildīgais par koordināciju un īstenošanu, kurš kā atbalsta un sadarbojas ar konkrētām apakšdarbībām utt.
- III. Katras darbības īstenošanas **termiņš**.
- IV. Nepieciešamo **cilvēkresursu un finanšu resursu** novērtējums, tostarp potenciālie finansējuma avoti, līdzfinansējums, kā arī vietējās spējas un pašreizējās darbības kopienas līmenī. Šī pēdējā daļa ietver, piemēram, esošās kopienas organizācijas, mantojuma pārvaldības ekspertus, kā arī pētniecības un izglītības iestādes, kuras, paredzams, atbalstīs pasākumu īstenošanu ar īpašiem resursiem.
- V. Identificētās **informācijas un zināšanu vajadzības** un iespējamās stratēģijas zināšanu trūkumu novēršanai. Tas ietver, piemēram, zināšanu trūkumu skaidrošanu attiecībā uz NKM materiālo vērtību saglabāšanas stāvokļa garengriezuma diagnostiku.
- VI. **Rādītāji** katras darbības progresa **uzraudzībai un novērtēšanai**, kā arī plāna panākumu **novērtēšanai** atkarībā no NKM veidiem un attiecīgā konteksta īpatnībām.
- VII. Plāna un tajā paredzēto pasākumu **uzraudzības un grozīšanas termiņi un kārtība**, tostarp NKM vērtības pārskatīšana kopienai un tās piekrišana un vienprātība.

4.6 Uzraudzības un novērtēšanas pieejas izstrāde

Lai nodrošinātu NKM pielāgošanās un aizsardzības plāna efektivitāti un ilgtermiņa ilgtspēju, plānā jāiekļauj stingra uzraudzības un novērtēšanas (M&E) pieeja. Tas ietver atbilstošu mehānismu izveidi adaptācijas plānā, lai uzraudzītu un novērtētu atsevišķu adaptācijas darbību progresu. Parasti tas prasa izveidot īpašu M&E plānu, lai novērtētu, vai ierosinātie pielāgošanās pasākumi ir īstenoti, vai īstenotie pasākumi ir devuši gaidītos rezultātus un vai ar pasākumiem ir sasniegti mērķi. Efektīvas M&E metodes izveidei ir nepieciešams stabils rādītāju, zināšanu pārvaldības un pastāvīgas sadarbības ar ieinteresētajām personām apvienojums. Ir svarīgi, lai visas ieinteresētās personas, kurām ir īstenošanas pienākumi un atbildība, būtu neatņemamas M&E procesa dalībnieces.

4.6.1 Rādītāju definēšana

Piemērotu rādītāju noteikšana var būt sarežģīts uzdevums tādu faktoru dēļ kā datu pieejamība un grūtības novērtēt progresu ceļā uz lielāku noturību. Ir ļoti svarīgi izvēlēties rādītājus, kas kalpo skaidram mērķim un ir būtiski konkrētajam kontekstam.



Būtiski ir apvienot procesa (**prograsa rādītājus**) un rezultātu rādītājus (**ietekmes rādītājus**), atzīstot, ka dažos gadījumos pielāgošanās pasākumu rezultātus nevar noteikt vairākus gadus. Turklāt jāņem vērā datu vākšanas efektivitātes un rentabilitātes apsvērumi, lai nodrošinātu, ka iegūtās informācijas vērtība attaisno ieguldītos resursus.

4.6.2 Monitoringa rezultātu izmantošana, lai uzlabotu pielāgošanās procesu

Iestādes un attiecīgās kopienas var izmantot monitoringa rezultātus, lai pārskatītu un pielāgotu pielāgošanās plānu, nodrošinot, ka tas joprojām ir dinamisks un pielāgojams. **Monitoringa jāveic regulāri, ideālā gadījumā reizi divos vai trīs gados.** Šis grafiks ir saskaņots ar adaptācijas jomā iedibināto praksi un atbilst UNESCO konvencijā noteiktajam periodisko ziņojumu ciklam par NKM (reizi sešos gados).

Ja ir izveidota precīzi definēta uzraudzības sistēma, vietējās iestādes var risināt tādus būtiskus jautājumus kā:

- Vai NKM aizsardzības pasākumiem tiek noteiktas pareizās prioritātes?
- Vai darbības tiek veiktas efektīvi?
- Kā norit projekta īstenošana?
- Vai uzraudzības sistēma efektīvi nodrošina nepieciešamo informāciju?

Turklāt monitoringa rezultāti var dot iespēju kopienām un iestādēm atkārtoti izvērtēt pielāgošanās pasākumu izvēli un īstenošanu un, iespējams, attiecīgi pārskatīt monitoringa sistēmu. Tā sniedz visaptverošu pārskatu par īstenošanas statusu, veicinot savlaicīgu korekciju veikšanu, ja rezultāti nav apmierinoši vai novirzās uz neparedzētām sekām (piemēram, NKM izmantošanu un komercializāciju).

Atsauces

- Adger, W. N., Barnett, J., Brown, K., Marshall, N., & O'Brien, K. (2013). Klimata pārmaiņu ietekmes un pielāgošanās klimata pārmaiņām kultūras dimensijas. *Nature climate change*, 3(2), 112-117.
- Akagawa, N., & Smith, L. (Eds.). (2018). *Nemateriālā mantojuma saglabāšana: prakse un politika*. Routledge.
- André, K., Gerger Swartling, Å., Englund, M., Petutschnig, L., Attoh, E. M., Milde, K., ... & Rome, E. (2023). Ieinteresēto personu iesaistes uzlabošana klimata pārmaiņu riska novērtējumos: atziņas no sešām kopražošanas iniciatīvām Eiropā. *Frontiers in Climate*, 5, 1120421.
- Apaydin, V. (2018). Kritiska sabiedrības iesaistīšanās mantojuma pētījumos. *Encyclopedia of Global Archaeology*, 2, 1-13.



- Ballard, C., Baron, N., Bourgès, A., Bucher, B., Cassar, M., Daire, M. Y., ... & Lefevre, R. A. (2022). Kultūras mantojums un klimata pārmaiņas: B. B.: New challenges and perspectives for research (Jauni izaicinājumi un pētniecības perspektīvas). Baltā grāmata. JPI Cultural Heritage & JPI Climate.
- Blake, J. (2006). Komentārs par UNESCO 2003. gada Konvenciju par nemateriālā kultūras mantojuma saglabāšanu. Institute of Art & Law. Lesterā, Apvienotajā Karalistē.
- Boro, M., & Hermann, C. (2020). Risku novērtēšana un pielāgošanās plānošana: Guidance on managing the impact of climate change on northern historic places. *Adapt Northern Heritage (Interreg projekts)*. Pieejams: [_](#)
- Bonazza, A., Maxwell, I., Drdácý, M., Vintzileou, E., & Hanus, C. (2018). Kultūras mantojuma aizsardzība pret dabas un cilvēka izraisītām katastrofām: A comparative analysis of risk management in the EU. Eiropas Savienības Publikāciju birojs.
- Bortolotto, C. (2015). UNESCO un mantojuma pašnoteikšanās: Negotiating meaning in the Intergovernmental Committee for the Safeguarding of the NKM. In N. Adell, R. F. Bendix, C. Bortolotto and M. Tauschek (eds) *Between Imagined Communities and Communities of Practice: Participation, Territory and the Making of Heritage*, 249-272.
- Bortolotto, C. & Neyrinck, J. (2020). "9. pants: Konsultatīvo organizāciju akreditācija." In J. Blake and L. Lixinski (eds) *The 2003 UNESCO Intangible Heritage Convention: A Commentary: A Commentary*. Oxford: Oxford University Press, pp. 153-163.
- Broccolini, A. (2013). Nemateriālā kultūras mantojuma scenāriji birokrātiskajā Itālijas valstī. In R. F. Bendix, A. Eggert un A. Peselmann (eds) *Heritage Regimes and the State*. Göttingen: Universitätsverlag Göttingen, pp. 283-301.
- Cacciotti, R., Kaiser, A., Sardella, A., De Nuntiis, P., Drdácý, M., Hanus, C., & Bonazza, A. (2021). Klimata pārmaiņu izraisītas katastrofas un kultūras mantojums: Optimizing management strategies in Central Europe. *Climate Risk Management*, 32, 100301.
- Cacciotti, R., & Drdácý, M. (2018). REZULTĀTS D. T1. 2.2. Lēmumu pieņemšanas atbalsta rīks. Interreg Central Europe projekts ProteCHt2save. Pieejams tīmekļa vietnē: <https://programme2014-20.interreg-central.eu/Content.Node/D.T2.1.3-Decision-support-tool.pdf>.
- CarmNKMael, B. (2015). Atbalsts vietējiem reindžieriem klimata pārmaiņu ietekmes uz mantojuma objektiem pārvaldībā: efektīva plānošanas rīka izstrāde un tā vērtības novērtēšana (Supporting indigenous rangers' management of climate-change impact on heritage sites: developing an effective planning tool and assessing its value). *The Rangeland Journal*, 37(6), 597-607.
- CarmNKMael, B., Wilson, G., Namarnyilk, I., Nadji, S., Cahill, J., Brockwell, S., ... & Daly, C. (2020). A methodology for the assessment of climate change adaptation options for cultural heritage sites (Pielāgošanās klimata pārmaiņām iespēju novērtēšanas metodika kultūras mantojuma objektiem). *Climate*, 8(8), 88.
- Climate-ADAPT (2022) "Adaptācijas atbalsta rīks", Eiropas Klimata adaptācijas platforma (<https://climate-adapt.eea.europa.eu/knowledge/tools/adaptation-support-tool>) a
- Crowley, K., Jackson, R., O'connell, S., Karunarthna, D., Anantasari, E., Retnowati, A., & Niemand, D. (2022). Kultūras mantojums un riska novērtējumi: (2): trūkumi, izaicinājumi un nākotnes pētniecības virzieni mantojuma iekļaušanai klimata pārmaiņu pielāgošanās un katastrofu pārvaldībā. *Climate Resilience and Sustainability*, 1(3), e45.
- EVA (2022) Progress ceļā uz noturību pret klimata pārmaiņām Eiropā - ziņoto valstu adaptācijas pasākumu stāvoklis 2021. gadā. EVA ziņojums Nr. 11/2022, Eiropas Vides aģentūra.
- Eiropas Komisija. (2022). *Kultūras mantojuma noturības stiprināšana pret klimata pārmaiņām: Kur Eiropas Zaļais kurss satiekas ar kultūras mantojumu*. Eiropas Savienības Publikāciju birojs.
- Fritzsche, K., Schneiderbauer, S., Bubeck, P., Kienberger, S., Buth, M., Zebisch, M., & Kahlenborn, W. (2014). *The Vulnerability Sourcebook: Concept and guidelines for standardised vulnerability assessments*. Deutsche Gesellschaft für Internationale Zusammenarbeit (GIZ)GmbH: Bonna, Vācija.
- García-Hernández, M., De la Calle-Vaquero, M., & Yubero, C. (2017). Kultūras mantojums un pilsētu tūrisms: vēsturiskie pilsētu centri zem spiediena. *Sustainability*, 9(8), 1346.
- Getzner, M., Spash, C.L., Stagl, S. (2005). *Vides vērtēšanas alternatīvas*. Londona un Ņujorka: Routledge.
- Goswami, R. (2022). Nemateriālais kultūras mantojums, dabas katastrofas un klimata pārmaiņas. UNESCO MOOC Living Living Heritage and Sustainable Development. Modulis 6: Nemateriālais kultūras



- mantojums izturētspējai, vides ilgtspējai un miera veidošanai. Pieejams: <https://www.edx.org/learn/art/sdg-academy-living-heritage-and-sustainable-development>
- Gravagnuolo, A., MNKMeletti, S., & Bosone, M. (2021). Līdzdalības pieeja kultūras mantojuma "aprites" adaptīvai atkārtotai izmantošanai. Kultūras mantojuma kopienas veidošana Salerno, Itālijā. *Sustainability*, 13(9), 4812.
- Hafstein, V. (2018). *Nemateriālā mantojuma veidošana: El Condor Pasa un citi UNESCO stāsti*. Indiana University Press.
- ICOMOS Klimata pārmaiņu un kultūras mantojuma darba grupa (2019). *Mūsu pagātnes nākotne: Klimata pārmaiņas un kultūras mantojums*. Parīze: ICOMOS.
- IPCC (2014a). II pielikums: Vārdnīca [Mach, K.J., S. Planton un C. von Stechow (red.)]. In: Klimata pārmaiņas 2014: Kopsavilkuma ziņojums. I, II un III darba grupu ieguldījums Klimata pārmaiņu starpvaldību padomes piektajā novērtējuma ziņojumā [Core Writing Team, R.K. Pachauri and L.A. Meyer (eds.)]. IPCC, Ženēva, Šveice, 117-130. lpp.
- IPCC (2014b). Klimata pārmaiņas 2014. gadā: Ietekme, pielāgošanās un neaizsargātība. A daļa: Globālie un nozaru aspekti. II darba grupas ieguldījums Klimata pārmaiņu starpvaldību padomes piektajā novērtējuma ziņojumā. Kembridža un Ņujorka: Kembridžas Universitātes izdevniecība. Lejupielādēts 03.05.2017. no <http://www.ipcc.ch/report/ar5/wg2/>.
- Kearney, A. (2009). Dzimtenes emocijas: Emocionālā mantojuma un dzimtenes ģeogrāfija. *International Journal of Heritage Studies*, 15(2-3), 209-222.
- Lixinski, L. (2019). *Starptautiskās mantojuma tiesības kopienām: izslēgšana un pārvērtības*. Oxford University Press.
- Menk, L., Terzi, S., Zebisch, M., Rome, E., Lückerath, D., Milde, K., & Kienberger, S. (2022). Klimata pārmaiņu ietekmes ķēdes: pārskats par klimata risku un neaizsargātības novērtējuma lietojumiem, problēmām un iespējām. *Weather, Climate, and Society*, 14(2), 619-636.
- Morel, H., Megarry, W., Potts, A., Hosagrahar, J., Roberts, D., Arikan, Y., ... & Veillon, R. (2022). Globālā pētniecības un rīcības programma kultūras, mantojuma un klimata pārmaiņu jomā. ICOMOS & ISCM CHC, Charenton-le-Pont, Francija & Parīze, Francija.
- Nebot-Gomez de Salazar, N., Chamizo-Nieto, F. J., Conejo-Arrabal, F., & Rosa-Jiménez, C. (2023). Nemateriālais kultūras mantojums kā instruments pilsētu un apkaimju sociālajai reģenerācijai. Līdzdalības process nemateriālā kultūras mantojuma apzināšanai un aizsardzībai Malagas pilsētā, Spānijā. *International Journal of Heritage Studies*, 29(6), 524-546.
- ESAO (2008). *Rokasgrāmata par salikto rādītāju izstrādi: metodoloģija un lietotāja rokasgrāmata*. Kopīgā pētniecības centra un Eiropas Komisijas tehniskais ziņojums. Parīze: ESAO izdevniecība. Pieejams: <http://www.oecd.org/std/42495745.pdf>.
- Orlove, B., Dawson, N., Sherpa, P., Adelekan, I., Alangu, W., Carmona, R., ... & Wilson, A. (2022). ICSM CHC Baltā grāmata I: Nemateriālais kultūras mantojums, daudzveidīgas zināšanu sistēmas un klimata pārmaiņas. Zināšanu sistēmu I grupas ieguldījums Starptautiskajā kopīgi rīkotajā sanāksmē par kultūru, mantojumu un klimata pārmaiņām. Diskusiju dokuments. ICOMOS un ISCM CHC, Šarenton-le-Pont, Francija un Parīze, Francija.
- Pietrobruno, S. (2014). Starp naratīviem un sarakstiem: Starp stāstiem un stāstiem un stāstiem: digitālā nemateriālā mantojuma performances ar globālo mediju starpniecību. *International Journal of Heritage Studies*, 20(7-8), 742-759.
- Potts, A. (vadošais autors) (2021). *Eiropas kultūras mantojuma zaļā grāmata "Eiropas kopīgā mantojuma iekļaušana Eiropas zaļā mantojuma centrā"*. Europa Nostra.
- Reed, M. S., Graves, A., Dandy, N., Posthumus, H., Hubacek, K., Morris, J., ... & Stringer, L. C. (2009). Who's in and why? A typology of stakeholder analysis methods for natural resource management (leinteresēto pušu analīzes metožu tipoloģija dabas resursu pārvaldībai). *Journal of environmental management*, 90(5), 1933-1949.
- Shepherd, N., Cohen, J. B., Carmen, W., Chundu, M., Ernsten, C., Guevara, O., ... & Troi, A. (2022). ICSM CHC Baltā grāmata III: Kultūras un dabas mantojuma nozīme klimata pārmaiņu jomā: Ietekmes grupas III ieguldījums starptautiskajā kopīgi rīkotajā sanāksmē par kultūru, mantojumu un klimata pārmaiņām. Diskusiju dokuments. ICOMOS un ISCM CHC, Šarenton-le-Pont, Francija un Parīze, Francija.
- Simpson, N. P., Orr, S. A., Sabour, S., Clarke, J., Ishizawa, M., Feener, R. M., ... & Zvobogo, L. (2022). ICSM CHC White Paper II: Impacts, vulnerability, and understanding risks of climate change for culture and



- heritage (ICSM CHC Baltā grāmata II: Klimata pārmaiņu ietekme, neaizsargātība un risku izpratne attiecībā uz kultūru un mantojumu): Ietekmes grupas II ieguldījums Starptautiskajā kopīgi rīkotajā sanāksmē par kultūru, mantojumu un klimata pārmaiņām. Diskusiju dokuments. ICOMOS & ISCM CHC, Charenton-le-Pont, Francija & Parīze, Francija.
- Stefano, M. L. (2021). *Praktiski apsvērumi nemateriālā kultūras mantojuma saglabāšanai*. Routledge.
- Tengö, M., Hill, R., Malmer, P., Raymond, C. M., Spierenburg, M., Danielsen, F., ... & Folke, C. (2017). Zināšanu sistēmu aušana IPBES, CBD un citās jomās - mācība par ilgtspējību. *Current opinion in environmental sustainability*, 26, 17-25.
- Ulloa, A. (2017). Latīņamerikas pamatiedzīvotāju vides taisnīguma perspektīvas: A relational Indigenous environmental justice. *Environmental Justice*, 10(6), 175-180.
- UNESCO (2003). Konvencija par nemateriālā kultūras mantojuma saglabāšanu. <https://NKM.unesco.org/en/convention>
- UNESCO (2010). Darbības direktīvas nemateriālā kultūras mantojuma saglabāšanai. Pieejams tiešsaistē. <https://NKM.unesco.org/en/directives>.
- UNESCO (2013a). UNESCO kultūras nozares standartu izstrādes darba novērtējums. I daļa - 2003. gada Konvencija par nemateriālā kultūras mantojuma saglabāšanu. Galīgais ziņojums. Pieejams tiešsaistē. https://NKM.unesco.org/doc/src/IOS-EVS-PI-129_REV-EN.pdf.
- UNESCO (2013b). Provizoriskās darba kārtības 6.a punkts: Dalībvalstu ziņojumu izskatīšana par Konvencijas īstenošanu un par Cilvēces nemateriālā kultūras mantojuma reprezentatīvajā sarakstā iekļauto elementu pašreizējo statusu (ITH/13/8.COM/6.a). Pieejams tīmekļa vietnē: <https://NKM.unesco.org/en/8com>
- UNESCO (2018a). Darbības direktīvas nemateriālā kultūras mantojuma saglabāšanai. Pieejams tīmekļa vietnē: <https://NKM.unesco.org/en/directives>.
- UNESCO (2018b). Provizoriskās darba kārtības 9. punkts: Jautājumi par turpmākiem pasākumiem saistībā ar Konvencijas sarakstos iekļautajiem elementiem (ITH/18/13.COM/9). Pieejams tiešsaistē: <https://NKM.unesco.org/en/13com>
- UNESCO (2021). Vadlīnijas nemateriālās kultūras uzskaitēi. Pieejams: <https://NKM.unesco.org/en/13com>
- Vogel, C., & O'Brien, K. (2022). Kā izprast transformācijas būtību. *Sustainability Science*, 17(2), 653-659.
- Zebisch, M. Schneiderbauer, S. Renner, K. Below, T. Brossmann, M. Ederer, W. & Schwan, S. (2017). Riska papildinājums neaizsargātības avota rokasgrāmatai (Risk supplement to the vulnerability sourcebook). Norādījumi par to, kā piemērot neaizsargātības avota rokasgrāmatas pieeju ar jauno IPCC AR5 klimata riska koncepciju. Pieejams tīmekļa vietnē: www.adaptationcommunity.net/wp-content/uploads/2017/10/GIZ-2017_Risk-Supplement-to-the-Vulnerability-Sourcebook.pdf.
- Zebisch, M., Schneiderbauer, S., Fritzsche, K., Bubeck, P., Kienberger, S., Kahlenborn, W., ... & Below, T. (2021). Neaizsargātības avotu rokasgrāmata un klimata ietekmes ķēdes - standartizēta sistēma klimata neaizsargātības un riska novērtēšanai. *International Journal of Climate Change Strategies and Management*, 13(1), 35-59.

Pielikumi

1. pielikums: Metodoloģijas pārskats ar aprakstiem, pieejām, īstenošanas rīkiem un metodēm, kas ierosinātas katram apakšposmam.

Solis	Pakāpes	Apraksts	Pieeja	Ieteicamie rīki un metodes
1. Pamatojuma sagatavošana	Analizēt politisko sistēmu	Apkopot informāciju par esošo mantojuma un pielāgošanās politiku, lai saskaņotu rīcību.	Apspriedes, Analītiskais	-Politikas un plānošanas dokumentu pārskatīšana un kartēšana.
	Identificēt mantojuma kopienu un tās ieinteresētās personas	Veikt ieinteresēto personu analīzi, lai apzinātu NKM kopienu, attiecīgos ekspertus, NVO, pilsoniskās sabiedrības un privātā sektora pārstāvjus.	Analītisks, Apspriedes	-pārskatīt esošās platformas/institucionālās struktūras. -intervijas ar ieinteresētajām personām -Kartēšanas metodes (piemēram, GIS, sociogrammu metode).
	Izveidot jauktu darba grupu	Noteikt darba grupas locekļus (kopā ar sekretariātu vai koordinatoru) un tās galvenos pienākumus.	Apspriedes, Lēmumu	Nav ierosināti īpaši rīki/metodes
	NKM elementu identificēšana un uzskaitē	Meklējiet pamatinformāciju par vietējo vēsturi un tradīcijām. Pārskatīt informāciju, sastādīt inventarizācijas lapas un noteikt NKM elementu nozīmi.	Apspriedes, analītisks	-Prāta vētras sanāksmes / fokusa grupas -kopienas vai kultūras mantojuma pastaigas un objektu apmeklējumi -Inventāra lapas (skatīt 1. lodziņu, 25.-26. lpp.) -Nozīmīguma skala (sk. 3. tabulu, 27. lpp.)

D 2.3 Metodoloģijas izstrāde



2. Risku, neaizsargātības un spēju novērtējums	Sagatavot riska novērtējumu	Noteikt darbības jomu, apkopot pamatzināšanas par klimata un ar klimatu nesaistītiem riskiem/apdraudējumiem NKM.	Apspriedes, analītisks	-Izpētes seminārs -Inventāra lapas (skatīt 1. lodziņu, 25.-26. lpp.)
	Izstrādāt ietekmes ķēdes	Pārskatiet pamatzināšanas un pārdomājiet apdraudējumus, uz kuriem koncentrēties novērtējumā. Noteikt starpposma ietekmi un ar to saistīto iedarbību un neaizsargātību.	Apspriedes, Analītiskais	-Vadošos jautājumus un ieteikumus, lai atvieglotu "prāta vētras" veidošanu un grupētu/prioritizētu ietekmi un riskus īpašā seminārā (sk. 3. pielikumu).
	Riska novērtējuma rādītāju/faktoru identificēšana un atlase	Noteikt attiecīgos faktorus dažādiem komponentiem un izstrādāt novērtējuma rādītājus.	Apspriedes un/vai darbības	-Prāta vētras sanāksme/fokusa grupa (sk. 5. tabulu, 34. lpp.)
	Iegūt datus	Pārskatīt datu bāzes un datu avotus, lai atrastu attiecīgos rādītājus, vai arī izmantot apzinātu ar līdzdalību saistītos faktorus, lai novērtētu faktorus, kas saistīti ar katru riska komponentu.	Operatīvs vai apzināts	-Datu bāzes (sk. 6. tabulu, 35. lpp.) -Pārvalde, lai rosinātu apspriešanos un apkopotu viedokļus īpašā seminārā (sk. 7. tabulu, 36. lpp.).
	Analizēt datus	(Normalizēt, svērt un) apkopot datus, lai iegūtu gan atsevišķu riska komponentu, gan kopējā riska saliktās vērtības.	Analītisks, operatīvs vai apzināts	-Pārvalde, lai apkopotu ieguldījumus un novērtēšanas sistēmu (sk. 8. tabulu, 37. lpp.). -Riska novērtējuma matricas (sk. 4. pielikumu).

D 2.3 Metodoloģijas izstrāde



	Pašreizējie rezultāti	Izstrādāt ziņojumu, lai iepazīstinātu ar riska novērtējuma rezultātiem un izskaidrotu visu procesu.	Operatīvs, komunikatīvs	Nav ierosināti īpaši rīki/metodes
3.Pielāgošanas un aizsardzības pasākumu identificēšana	Iespēju kataloga izstrāde	Prāta vētra par spējām un iespējām, identificēt pielāgošanās iespējas un izveidot visaptverošu pasākumu katalogu, kas pielāgots kontekstam un identificētajiem riskiem.	Apspriedes	-labās prakses krātuves pielāgošanās klimata pārmaiņām un NKM aizsardzības jomā (sk. 2. tabulu, 13.-14. lpp. un 6. un 7. zemsvītras piezīmi, 40. lpp.).
4.Iespēju novērtējums un izvēle	Izvēlēties un piemērot novērtēšanas sistēmu	Izvēlieties atbilstošu vērtēšanas sistēmu un kritērijus vai izmantojiet ierosināto sistēmu ar 7 kritērijiem.	Apspriedes, analītisks	-Vadlīniju jautājumi un punktu sistēma pielāgošanās iespēju novērtēšanai (sk. 41.-42. lpp., 9. tabula, 42. lpp.).
	Izvēlieties opcijas	Apspriest un noteikt efektīvākās riska samazināšanas iespējas un taustāmus ieguvumus. Identificēt darbības, ko var īstenot kopienas pārstāvji.	Apspriedes Lēmumu	-Vadlīniju kritēriji prioritāro pasākumu noteikšanai (sk. 42.-43. lpp.).
5.Aizsardzības un pielāgošanas īstenošana	Aizsardzības un pielāgošanās plāna izstrāde	Izstrādāt saskaņotu īstenošanas sistēmu, kurā sīki izklāstītas darbības, lomas, pienākumi, atbildība, resursi un termiņi. Pēc sabiedriskās apspriešanas	Operatīvs, apspriešanas	-Vadlīniju struktūra plāna saturam (sk. 43.-44. lpp.)
6.Uzraudzība un novērtēšana	Definēt rādītājus	Izstrādāt rādītājus, lai uzraudzītu progresu un ietekmi un novērtētu īstenošanas statusu.	Operatīvā, analītiskā	Nav ierosināti īpaši rīki/metodes

D 2.3 Metodoloģijas izstrāde



	Izmantojiet uzraudzības rezultātus, lai pielāgotu	Regulāri iepazīstināt ar monitoringa atjauninājumiem un apspriest iespējamās korekcijas vai pārskatīšanu.	Komunikatīvs, apspriešanas	-Vadlīniju jautājumi (sk. 45. lpp.)
--	---	---	----------------------------	-------------------------------------

PIELIKUMS. Galvenie jautājumi inventarizācijas procesu plānošanai (UNESCO, 2021)

- Kādi konsultatīvie mehānismi tiks izmantoti vai izveidoti?
- Kā tiks apzinātas un informētas kopienas, kuru nemateriālais kultūras mantojums tiks inventarizēts, un to pārstāvji, un kā viņi tiks iesaistīti plānošanas darbībās?
- Kā kopienas tiks iesaistītas dokumentēšanas procesā un ar nemateriālo kultūras mantojumu saistīto uzskaites ierakstu sagatavošanā?
- Kad un kā tiks lūgta viņu piekrišana?
- Kuru spējas ir jāstiprina?
- Kuras citas ieinteresētās puses, papildus attiecīgajām nevalstiskajām organizācijām (ja tādas ir), tiks iesaistītas?
- Kādi būs inventarizācijas mērķi?
- Kā izvairīties no dokumentēšanas un inventarizācijas ierakstu izplatīšanas iespējamās negatīvās ietekmes (piemēram, standartizācijas, kanonizācijas, iesaldēšanas, piesavināšanās) uz nemateriālā kultūras mantojuma dzīvotspēju?
- Vai būs vairāk nekā viens inventāra saraksts?
- Kāds būs inventarizācijas(-u) apjoms?
- Kādi kārtošanas principi tiks izmantoti?
- Kādi iekļaušanas kritēriji tiks piemēroti?
- Kā tiks noteikts elementu apjoms un darbības joma?
- Cik daudz informācijas tiks iekļauts par katru elementu?
- Kā tiks inventarizēts kopīgais nemateriālais kultūras mantojums?
- Kura(-as) organizācija(-as) vai iestāde(-as) būs atbildīga(-as) par inventarizācijas procesa(-u) koordinēšanu vai īstenošanu?
- Vai nemateriālā kultūras mantojuma inventarizācija, ko ierosinājušas kopienas, iestādes vai zemākas iestādes, ja tādas ir, tiks iekļauta valsts inventarizācijas procesā?
- Kā tiks organizēta inventarizācijas(-u) izplatīšana un piekļuve tai(-ām)?
- Kā tiks uzraudzīta un atjaunināta(-as) inventarizācija(-as)?
- Kādas būs izmaksas un kā tiks finansēta inventarizācijas sistēma?

3. pielikums. Klimata faktori un ar tiem saistītie ietekmes mehānismi ar paredzamās ietekmes uz (materiālo) mantojumu piemēriem (ICOMOS CCHWG, 2019)

Klimata faktors	Ietekmes mehānisms
Paaugstināta temperatūra	<ul style="list-style-type: none"> - Ietekme uz riskiem, kas saistīti ar salu. - Karstuma viļņi un dienas ar ārkārtēju karstumu. - Pilsētas siltuma salas efekts. - Mūžīgā sasaluma kušana (ēku, pamatu un infrastruktūras destabilizācija). - Aukstos un mitros reģionos materiālu bojājumu risks ķīmiskās degradācijas dēļ ir mazs, bet mehāniskās degradācijas risks ir samērā augsts. - Siltos un sausus reģionos pastāvētu augsts ķīmiskās degradācijas risks, bet mehāniskās degradācijas risks būtu samazināts.
Jūras līmeņa celšanās	<ul style="list-style-type: none"> - Piekrastes erozija, kas izraisa ainavu, būvju un arheoloģisko vietu iznīcināšanu. - Litorālās zonas applūšana, aizsargstruktūru pārraušana vai bojāšana. - Kontinentālo zonu invāzija un sāļu pieplūde no jūras ūdeņiem.
Klimata pārmaiņas (piemēram, temperatūra, nokrišņi, mitrums, vējš) un gaisa piesārņojums kopā (ārpus telpām)	<ul style="list-style-type: none"> - Fasāžu erozija akmenī, apmetumā un ķieģeļos. - Betona degradācija: karbonatācija, tērauda stieģojumu korozija. - Fasāžu nosmērēšana un krāsas maiņa. - Senlaicīgo vitrāžu stiklu izmaiņas. - Metālu korozija. - Fasāžu bioloģiskā degradācija. - Vēja radītie bojājumi.
Klimata pārmaiņas (piemēram, temperatūra, mitrums) un gaisa piesārņojums kopā (telpās)	<ul style="list-style-type: none"> - Koka bioloģiskā degradācija. - Bioloģiskā invāzija un kolekciju un arhīvu ķīmiskā degradācija. - Bioloģiskā invāzija un dekorēto alu ķīmiskā degradācija. - Polimēru, papīru, filmu un laikmetīgās mākslas darbu degradācija.
Nokrišņi un mitrums	<ul style="list-style-type: none"> - Ekstrēmu nokrišņu vai sausuma ilgums un intensitāte. - Atkārtotas upju plūsmas un pēkšņi plūdi: bojājumi no plūdu ūdens, gruvešiem, nogulumiem; piesārņotāju izdalīšanās. - Sāls piesātinātas mitruma celšanās (piemēram, izkristalizācija) ar kapilāro darbību sienās, freskās, sienu gleznojumos, mozaīkās un statujās. - Mitra sala ietekme uz porainiem materiāliem. - Māla minerālu izplešanās un sarukšana augsnē, apdraudot ēku stabilitāti. - Nogrūvumi.

Klimata ietekme	Sagaidāmās ietekmes piemēri uz kultūras mantojumu
Jūras līmeņa celšanās	Jūras līmeņa celšanās pastiprina piekrastes plūdus, vētru piekrastes paisuma viļņus un piekrastes eroziju. Pastāv draudi, ka zemas piekrastes teritorijas var tikt pastāvīgi applūdinātas, izraisot iedzīvotāju pārvietošanu. Pieaugošs jūras līmenis var izraisīt dzeramā ūdens sāļošanas tradicionālajās kopienās, īpaši salās; ūdens līmeņa celšanās var radīt bojājumus pazemes arheoloģijai, un ēkas un statujas var tikt bojātas kapilāras darbības rezultātā porainos materiālos. Ir iespējama pastāvīga zemu piekrastes alu mākslas un paisuma zonu arheoloģijas applūšana.
Piekrastes plūdi	Plūdi, ko pastiprina jūras līmeņa celšanās, pastāvīgi applūcina dažas teritorijas un palielina vētru paisuma bīstamību citās, izraisot bojājumus vai vēsturisku ēku, kultūrainavu, arheoloģisko vietu un svētvieta zudumu.
Piekrastes erozija	Piekrastes erozijas ietekmi pastiprina jūras līmeņa celšanās un biežākas vai intensīvākas vētras, izraisot vēsturisku ēku, kultūrainavu, arheoloģisko vietu un svētvieta bojājumus vai zudumu.
Jūras ledus zudums	Kultūras ziņā nozīmīgas ledus atkarīgās sugas var zaudēt dzīvotnes, un to populācija var samazināties; piekļuves iespējas jutīgām teritorijām kuģošanai var palielināties. Jūras ledus zudums var pakļaut piekrastes teritorijas vētru bojājumiem, paātrinot arheoloģisko resursu zudumu.
Ledāju kušana	Ledāju kušanas ezeri var pārplūst, apdraudot ciematus un kopienas. Ledāju zudums apdraud būtiskus ūdens resursus pilsētām, ciemiem un lauku reģioniem.
Mūžīgā sasaluma kušana, ledus ieplaku kušana un sasilstošas augsnes	Mūžīgā sasaluma kušana kalnu vai polārajos reģionos pakļauj organisko materiālu arheoloģiju erozijai. Sasilušās augsnes temperatūras var paātrināt organisko materiālu noārdīšanos. Kušanas ledus ieplakas var radīt bojājumus iepriekš aizsargātai arheoloģijai. Ēku pamati mūžīgā sasaluma zonās var tikt bojāti augsnes mīkstināšanās un subsīdences dēļ.
Mainīgi sasalšanas/atkušņa cikli	Siltākas ziemas palielina sasalšanas/atkušņa ciklu biežumu dažos reģionos, tādējādi palielinot strukturālo bojājumu risku materiāliem, piemēram, ķieģeļiem un akmenim.
Paaugstināta okeānu temperatūra	Paaugstināta okeāna temperatūra ietekmē ekosistēmas, kas ir daļa no kultūrainavām un nodrošina piekrastes kopienu un tradicionālo prakšu iztiku. Siltāki okeāni var ietekmēt zemūdens arheoloģiju, piemēram, vairojot organismus, kas bojā koka konstrukcijas, piemēram, kuģu tārpi.
Vētru intensitātes un/vai biežuma pieaugums	Intensīvākas un biežākas vētras palielina piekrastes erozijas risku un bojājumus vai vēsturisku ēku, kultūrainavu, arheoloģisko vietu un svētvieta zudumu. Palielinās arī plūdu un vēja bojājumu risks.

Klimata ietekme	Sagaidāmās ietekmes piemēri uz kultūras mantojumu
Ekstrēmāki nokrišņi	Intensīvāki un postošāki plūdi un nogrūvumi ir saistīti ar lielāku nokrišņu daudzumu īsākā laikā. Vēsturiskas ēkas var tikt bojātas vai pilnībā zaudētas. Apmeklētāju plūsma uz apdraudētām mantojuma vietām var izraisīt papildu bojājumus un eroziju mitros apstākļos.
Paaugstināts mitrums	Paaugstināts mitrums ir liels apdraudējums iekšelpām, kas nav pasargātas ar kondicionēšanas vai mitruma regulēšanas tehnoloģiju. Mitrums alās un daļēji slēgtās arheoloģiskās vietās var bojāt krāsainus iežu mākslas darbus un apmetuma virsmas.
Paaugstināts vējš vai izmaiņas vēja virzienā	Vējš var palielināt iežu mākslas un zemūdens arheoloģisko vietu nodilumu, bojāt vēsturiskas ēkas, mainīt smilšu kāpu dinamiku, izraisīt lauksaimniecības augsnes zudumu un palielināt piekrastes eroziju.
Sausums	Sausums ietekmē agroekoloģiskās kultūrainavas, var izraisīt mežu zudumu tradicionālajām pārtikām vai celtniecības materiāliem, kā arī var izraisīt plaisas vai šķelšanos ēku konstrukcijās. Sausums pastiprina ūdens trūkuma problēmas un konfliktus, kā arī izraisa iedzīvotāju pārvietošanos un migrāciju.
Sausuma palielināšanās	Ilgtermiņa reģionu pārvēršanās sausos apstākļos maina kultūrainavas, bieži izraisot iedzīvotāju pārvietošanos, migrāciju un pamestību, kā arī var izraisīt konfliktus. Kultūras ziņā nozīmīgas sugas var tikt zaudētas, un apūdeņošanas sistēmas un konstrukcijas zaudē efektivitāti.
Karstuma viļņi	Karstuma viļņi ir pieaugošs apdraudējums cilvēku veselībai visās kopienās, īpaši, ja tos pavada paaugstināts relatīvais mitrums. Karstuma viļņi var ietekmēt lauksaimniecības produktivitāti un traucēt tradicionālos svētkus.
Sezonālo ciklu izmaiņas	Sezonas izmaiņas ietekmē lauksaimniecību un tradicionālo kultūrainavu pārvaldību, izjauc tradicionālos svētkus un stādīšanas ciklus, ietekmējot kultūras ziņā nozīmīgās sugas. Garākas vasaras kopā ar sausumu var izraisīt lielākus mežu ugunsgrēkus. Īsākas ziemas var mazināt aukstumizturīgu augu izdzīvošanas iespējas.
Klimata pārmaiņu izraisītas izmaiņas sugu izplatībā	Kultūras ziņā nozīmīgas sugas, ko izmanto tradicionālajā pārtikā, koksnē vai reliģiskajās praksēs, var kļūt retāk sastopamas vai pazust. Kaitēkļi, invazīvās nezāles un kukaiņu sugas var pārvietoties uz jaunām teritorijām. Plānotās ainavas un dārzi var zaudēt nozīmīgas sugas.

4. pielikums. Riska novērtējuma matricas a) neaizsargātības līmenim, kas apvieno kapacitātes un jutīguma līmeni, b) līmenim starp iedarbības un neaizsargātības līmeni, c) riska līmenim, kas apvieno apdraudējumu, iedarbības un neaizsargātības līmeni, un d) riska novērtējuma skalai ar saistīto pieņemamību un ieteikumiem.



(a)

Neaizsargātības novērtēšanas matrica		Jaudas līmenis				
		Ļoti zems	zems	Mērens	augsta	Ļoti augsts
Jutīguma līmenis	Ļoti augsts	Ļoti augsts	Ļoti augsts	Augsts	Augsts	Mērens
	Augsts	Ļoti augsts	Augsts	Mērens	Mērens	Zema
	Mērens	Augsts	Mērens	Mērens	Mērens	Zema
	Zema	Augsts	Mērens	Mērens	Zema	Ļoti zems
	Ļoti zems	Mērens	Zema	Zema	Ļoti zems	Ļoti zems

(b)

Iedarbības un neaizsargātības novērtējuma matrica		Ievainojamības līmenis				
		Ļoti augsts	Augsts	Mērens	Zema	Ļoti zems
Iedarbības līmenis	Ļoti augsts	Ļoti augsts	Ļoti augsts	Augsts	Augsts	Mērens
	Augsts	Ļoti augsts	Augsts	Mērens	Mērens	Zema
	Mērens	Augsts	Mērens	Mērens	Mērens	Zema
	Zema	Augsts	Mērens	Mērens	Zema	Ļoti zems
	Ļoti zems	Mērens	Zema	Zema	Ļoti zems	Ļoti zems

(c)

Riska novērtēšanas matrica		Iedarbības un neaizsargātības līmenis				
		Ļoti augsts	Augsts	Mērens	Zema	Ļoti zems
Bīstamības līmenis	Ļoti augsts	Smags	Smags	Nozīmīgs	Nozīmīgs	Mērens
	Augsts	Smags	Nozīmīgs	Mērens	Mērens	Maznozīmīgs
	Mērens	Nozīmīgs	Mērens	Mērens	Mērens	Maznozīmīgs
	Zema	Nozīmīgs	Mērens	Mērens	Maznozīmīgs	Nenožīmīgs
	Ļoti zems	Mērens	Maznozīmīgs	Maznozīmīgs	Nenožīmīgs	Nenožīmīgs

(d)

Riska novērtējuma skala ar riska pieņemamību un ieteikumiem	
Vērtējuma krāsa un definīcija	Pieņemamība
Smags	Nepieņemams riska līmenis, kam nepieciešama tūlītēja uzmanība un pielāgošanās pasākumi
Nozīmīgs	Nepieņemams riska līmenis, kas prasa apsvērt savlaicīgu pielāgošanās darbību.
Mērens	Vāji pieņemams riska līmenis, kas prasa apsvērt aktīvu uzraudzību un/vai pielāgošanos.
Maznozīmīgs	Pieņemams riska līmenis ar uzraudzību
Nenožīmīgs	Nenožīmīgs riska līmenis, un nav nepieciešama nekāda rīcība