



# GreenHeritage

Οι επιπτώσεις της κλιματικής αλλαγής στην Άυλη Πολιτιστική Κληρονομιά

## Παραδοτέο 2.3 Ανάπτυξη Μεθοδολογίας

Έκδοση : V 2.0



**Co-funded by  
the European Union**

Συγχρηματοδοτείται από την Ευρωπαϊκή Ένωση. Ωστόσο, οι απόψεις και οι γνώμες που εκφράζονται είναι αποκλειστικά του/των συγγραφέα/ων και δεν αντανακλούν κατ' ανάγκη τις απόψεις και τις γνώμες της Ευρωπαϊκής Ένωσης ή του Ευρωπαϊκού Εκτελεστικού Οργανισμού Εκπαίδευσης και Πολιτισμού (EACEA). Ούτε η Ευρωπαϊκή Ένωση ούτε ο EACEA μπορούν να θεωρηθούν υπεύθυνοι γι' αυτές.



Λεπτομέριες έργου:	
Αρ:	101087596
Όνομα:	GreenHeritage
Τίτλος:	Οι επιπτώσεις της κλιματικής αλλαγής στην Πολιτιστική Κληρονομιά (The impact of Climate C on the Intangible Cultural Heritage)
Ημερομηνία Έναρξης:	1 <sup>η</sup> Δεκεμβρίου 2022
Διάρκεια:	36 μήνες

Επίπεδο δημοσίευσης	
PU	Public (Δημόσιο)

Λεπτομέριες Εγγράφου	
Έργο	GreenHeritage
Τίτλος	Παραδοτέο D.2.3: Ανάπτυξη Μεθοδολογίας
Έκδοση	2.0
Πακέτο Έργασίας	WP 2
Συγγραφείς	Fulvio Biddau, Giulia Galluccio, Chiara Trozzo
Λέξεις-Κλειδιά	Προστασία, Κλιματική Προσαρμογή, Άυλη Πολιτιστική Κληρο Συμμετοχική Μεθοδολογία
Ταυτότητα έγγραφου	Ανάπτυξη Μεθοδολογίας D2.3-v2.0
Σύνοψη	Έκθεση για το πακέτο εργασίας 2
Ημερομηνία δημοσίευσής	31 Οκτωβρίου 2023



Ιστορικό Αναθεωρήσεων			
Έκδοχή	Ημερομηνία	Αλλαγές	Αλλαγές από:
	11 Οκτωβρίου 2023	Πρόχειρη έκδοχή	F. Biddau, G. Galluccio, C. Trozzo
	20 Οκτωβρίου 2023	Αναθεωρημένη έκδοση	K. Balcare, R. Grinvalde, S. Laimé, P. Γκριφώνη, Γ. Παδελέττη
	27 Οκτωβρίου 2023	Αναθεωρημένη έκδοση	F. Biddau, G. Galluccio, C. Trozzo
	31 Οκτωβρίου 2023	Τελική έκδοση	
	20 Δεκεμβρίου 2023	Αναθεωρημένη έκδοση μετά από Αίτημα του Διαχειριστή έργου	G. Padeletti



## Περιεχόμενα

Περιεχόμενα .....	4
Συνοπτική Παρουσίαση.....	6
Εισαγωγή .....	7
1.1. ΟΡΓΑΝΩΣΗ ΕΓΓΡΑΦΩΝ.....	7
1.2. ΈΓΓΡΑΦΑ ΑΝΑΦΟΡΑΣ .....	7
1.3. ΑΚΡΩΝΥΜΙΑ ΚΑΙ ΣΥΝΤΟΜΟΓΡΑΦΙΕΣ.....	8
1.4. ΣΤΟΧΟΙ ΑΥΤΟΥ ΤΟΥ ΕΓΓΡΑΦΟΥ ΚΑΙ ΠΡΟΒΛΕΠΟΜΕΝΟΙ ΧΡΗΣΤΕΣ .....	9
<b>Ενότητα 2: Κλιματική αλλαγή και άυλη πολιτιστική κληρονομιά .....</b>	<b>10</b>
2.1 ΚΛΙΜΑΤΙΚΗ ΑΛΛΑΓΗ ΚΑΙ ΠΟΛΙΤΙΣΤΙΚΗ ΚΛΗΡΟΝΟΜΙΑ.....	10
2.2 ΕΠΙΠΤΩΣΕΙΣ ΤΗΣ ΚΛΙΜΑΤΙΚΗΣ ΑΛΛΑΓΗΣ ΣΤΟ ΙΧΗ: ΕΜΠΕΙΡΙΚΑ ΣΤΟΙΧΕΙΑ ΑΠΟ ΤΗΝ ΠΡΑΣΙΝΗ ΚΛΗΡΟΝΟΜΙΑ 12	
<b>Ενότητα 3: Μέθοδοι και πρακτικές προστασίας ΙΧΗ .....</b>	<b>9</b>
3.1.1 Η ΣΥΜΒΑΣΗ ΤΗΣ UNESCO ΤΟΥ 2003 ΓΙΑ ΤΗΝ ΠΡΟΣΤΑΣΙΑ ΤΗΣ ΑΥΛΗΣ ΚΛΗΡΟΝΟΜΙΑΣ.....	9
3.1.2 ΑΝΤΙΜΕΤΩΠΙΣΗ ΤΩΝ ΠΡΟΚΛΗΣΕΩΝ ΕΦΑΡΜΟΓΗΣ ΤΗΣ ΣΥΜΒΑΣΗΣ ΤΟΥ 2003: ΟΙ ΕΠΙΧΕΙΡΗΣΙΑΚΕΣ ΟΔΗΓΙΕΣ ΚΑΙ Η ΚΑΤΕΥΘΥΝΤΗΡΙΑ ΣΗΜΕΙΩΣΗ .....	10
<b>Ενότητα 4: Ενσωμάτωση της προστασίας της ΙΧΗ και της προσαρμογής στο κλίμα: μια νέα μεθοδολογική προσέγγιση .....</b>	<b>19</b>
4.1 ΠΡΟΕΤΟΙΜΑΣΙΑ ΤΟΥ ΕΔΑΦΟΥΣ: ΧΑΡΤΟΓΡΑΦΗΣΗ ΤΗΣ ΚΛΗΡΟΝΟΜΙΑΣ ΚΑΙ ΤΩΝ ΕΝΔΙΑΦΕΡΟΜΕΝΩΝ 1	
4.1.1 ΕΞΑΣΦΑΛΙΣΗ ΠΟΛΙΤΙΚΗΣ ΚΑΙ ΚΟΙΝΟΤΙΚΗΣ ΥΠΟΣΤΗΡΙΞΗΣ ΚΑΙ ΕΥΘΥΓΡΑΜΜΙΣΗ ΜΕ ΤΟ ΠΟΛΙΤΙΚΟ ΠΛΑΙΣΙΟ 1	
4.1.2 ΠΡΟΣΔΙΟΡΙΣΜΟΣ ΤΗΣ ΚΟΙΝΟΤΗΤΑΣ ΤΗΣ ΠΟΛΙΤΙΣΤΙΚΗΣ ΚΛΗΡΟΝΟΜΙΑΣ ΚΑΙ ΤΩΝ ΕΝΔΙΑΦΕΡΟΜΕΝΩΝ ΤΗΣ 2 .....	2
4.1.3 ΣΥΣΤΑΣΗ ΜΕΙΚΤΗΣ ΟΜΑΔΑΣ ΕΡΓΑΣΙΑΣ.....	4
4.1.4 ΕΝΤΟΠΙΣΜΟΣ ΚΑΙ ΑΠΟΓΡΑΦΗ ΣΤΟΙΧΕΙΩΝ ΑΞΙΑΣ ΑΥΛΗΣ ΚΛΗΡΟΝΟΜΙΑΣ .....	4
4.2 ΑΞΙΟΛΟΓΗΣΗ ΚΙΝΔΥΝΩΝ, ΤΡΩΤΩΝ ΣΗΜΕΙΩΝ ΚΑΙ ΙΚΑΝΟΤΗΤΑΣ ΠΡΟΣΑΡΜΟΓΗΣ .....	9
4.2.1 ΠΡΟΕΤΟΙΜΑΣΙΑ ΤΗΣ ΕΚΤΙΜΗΣΗΣ ΚΙΝΔΥΝΟΥ .....	11
4.2.2 ΑΝΑΠΤΥΞΗ ΑΛΥΣΙΔΩΝ ΕΠΙΠΤΩΣΕΩΝ ΣΧΕΤΙΚΑ ΜΕ ΤΟΥΣ ΚΙΝΔΥΝΟΥΣ ΙΧΗ.....	12
4.2.3 ΠΡΟΣΔΙΟΡΙΣΜΟΣ ΚΑΙ ΕΠΙΛΟΓΗ ΔΕΙΚΤΩΝ/ΠΑΡΑΓΟΝΤΩΝ ΓΙΑ ΤΗΝ ΕΚΤΙΜΗΣΗ ΚΙΝΔΥΝΟΥ <sup>16</sup>	
4.2.4 ΠΗΓΕΣ ΚΑΙ ΑΠΟΚΤΗΣΗ ΔΕΔΟΜΕΝΩΝ .....	17



4.2.5	ΕΠΕΞΕΡΓΑΣΙΑ ΔΕΔΟΜΕΝΩΝ.....	22
4.2.6	ΠΑΡΟΥΣΙΑΣΗ ΑΠΟΤΕΛΕΣΜΑΤΩΝ .....	23
4.3.	ΠΡΟΣΔΙΟΡΙΣΜΟΣ ΕΠΙΛΟΓΩΝ ΠΡΟΣΑΡΜΟΓΗΣ ΚΑΙ ΔΙΑΣΦΑΛΙΣΗΣ.....	24
4.3.1	ΔΗΜΙΟΥΡΓΙΑ ΚΑΤΑΛΟΓΟΥ ΣΧΕΤΙΚΩΝ ΕΠΙΛΟΓΩΝ.....	24
4.4.	ΑΞΙΟΛΟΓΗΣΗ ΚΑΙ ΕΠΙΛΟΓΗ ΕΠΙΛΟΓΩΝ .....	26
4.4.1	ΕΠΙΛΟΓΗ ΠΛΑΙΣΙΟΥ ΑΞΙΟΛΟΓΗΣΗΣ .....	26
4.4.2	ΕΠΙΛΟΓΗ ΕΠΙΛΟΓΩΝ .....	28
4.5.	ΕΦΑΡΜΟΓΗ ΔΙΑΣΦΑΛΙΣΗΣ ΚΑΙ ΠΡΟΣΑΡΜΟΓΗΣ .....	29
4.5.1	ΣΧΕΔΙΑΣΜΟΣ ΤΟΥ ΣΧΕΔΙΟΥ ΔΙΑΣΦΑΛΙΣΗΣ ΚΑΙ ΠΡΟΣΑΡΜΟΓΗΣ.....	30
4.6	ΑΝΑΠΤΥΞΗ ΤΗΣ ΠΡΟΣΕΓΓΙΣΗΣ ΠΑΡΑΚΟΛΟΥΘΗΣΗΣ ΚΑΙ ΑΞΙΟΛΟΓΗΣΗΣ .....	31



## Συνοπτική Παρουσίαση

Η έκθεση D2.3 «Ανάπτυξη Μεθοδολογίας» παρουσιάζει μια ολοκληρωμένη μεθοδολογία για τη διαχείριση και την προσαρμογή της Άυλης Πολιτιστικής Κληρονομιάς (ICH) ως απάντηση στην κλιματική αλλαγή (CC). Παρέχει έναν πρακτικό, βήμα προς βήμα οδηγό για τη δημιουργία μιας συμμετοχικής και συνεργατικής διαδικασίας για την απογραφή και τη διαφύλαξη της ICH.

Η μεθοδολογία βασίζεται σε πληροφορίες από το παραδοτέο D2.2 του έργου GreenHeritage σχετικά με τις επιπτώσεις της κλιματικής αλλαγής στο ICH και τις υπάρχουσες πρακτικές προσαρμογής. Απευθύνεται στις προκλήσεις που εντοπίζονται από μελετητές της άυλης πολιτιστικής κληρονομιάς και του κλίματος, οι οποίες περιλαμβάνουν τη διευκόλυνση του διαλόγου μεταξύ των ειδικών και της κοινότητας της ICH και την αναγνώριση της δυναμικής φύσης της ICH γεφυρώνοντας το χάσμα της υλικής με την άυλη κληρονομιά εν μέσω εξελισσόμενων ικανοτήτων και τρωτών σημείων στην κλιματική αλλαγή.

Η μεθοδολογία ενσωματώνει στοιχεία από καθιερωμένα πλαίσια και ενσωματώνει τις πιο πρόσφατες μεθόδους συμμετοχής και προόδους στον τομέα. Συγκεκριμένα, αντλεί από το πλαίσιο διασφάλισης ICH της UNESCO, τον κύκλο πολιτικής προσαρμογής της ΕΕ, και το εργαλείο υποστήριξης αποφάσεων Climate- ADAPT. Επιπλέον, περιλαμβάνει τη συμμετοχική απογραφή στοιχείων ICH, καθώς και τη αξιολόγηση των κινδύνων που σχετίζονται με το κλίμα και τα μέτρα προσαρμογής.

Το αναπτυγμένο μεθοδολογικό πλαίσιο είναι ευέλικτο και μπορεί να προσαρμοστεί ώστε να ταιριάζει σε διαφορετικά και απρόβλεπτα πλαίσια. Πρώτον, μπορεί να εφαρμοστεί σε διάφορες κλίμακες, από γειτονικές έως διοικητικές περιοχές, και μπορεί να ενσωματωθεί απρόσκοπτα σε υπάρχοντα προγράμματα και πλαίσια. Δεύτερον, δέχεται διακυμάνσεις στη διαθεσιμότητα πόρων και δεδομένων, παρέχοντας καθοδήγηση σχετικά με τον αποτελεσματικό συνδυασμό της επιστημονικής και τοπικής γνώσης και της χρήσης ποιοτικών ή/και ποσοτικών δεδομένων.

Συνοπτικά, η έκθεση προσφέρει μια ευέλικτη και περιεκτική προσέγγιση για τη διαφύλαξη και την προσαρμογή της ICH ενόψει της κλιματικής αλλαγής, αντλώντας από τα καλύτερα υπάρχοντα πλαίσια και τις πιο πρόσφατες συμμετοχικές μεθόδους. Έχει σχεδιαστεί για να ανταποκρίνεται στις μοναδικές ανάγκες διαφορετικών κοινοτήτων και περιοχών, ενώ δίνει έμφαση στον κρίσιμο ρόλο των κοινωνικών διαδικασιών και των υλικών αγαθών στη διατήρηση της πολιτιστικής κληρονομιάς.



## Εισαγωγή

### 1.1. Οργάνωση εγγράφων

Το παρόν έγγραφο έχει διαμορφωθεί με τις ακόλουθες ενότητες:

Ενότητα 2: ανάλυση της αλληλεπίδρασης μεταξύ της κλιματικής αλλαγής και της πολιτιστικής κληρονομιάς, με βάση τα εμπειρικά στοιχεία που περιγράφονται στο παραδοτέο Δ2.2 της GreenHeritage.

Συγκεκριμένα, περιγράφει πώς η κλιματική αλλαγή επηρεάζει διάφορα στοιχεία της ICH σε όλη την Ευρώπη και τις σχετικές πρακτικές προσαρμογής

Ενότητα 3: επισκόπηση του πλαισίου διασφάλισης ICH της UNESCO και της εξέλιξής του ξεκινώντας από τη Σύμβαση του 2003. Συζητά το ιστορικό πλαίσιο, τα εμπόδια εφαρμογής και τα μέτρα για τη βελτίωση του πλαισίου που συμβάλλουν στην αντιμετώπιση αυτών των προκλήσεων.

Ενότητα 4: παρουσιάζει τη μεθοδολογία για τη διαχείριση και τη διαφύλαξη της ICH ως απάντηση στην κλιματική αλλαγή. Αντλείται από τα υπάρχοντα πλαίσια για τη διαφύλαξη της ICH και την προσαρμογή του κλίματος, ενσωματώνοντας πρωτογενή και δευτερογενή ερευνητικά ευρήματα από το παραδοτέο D2.2 του έργου GreenHeritage. Προσφέρει σαφείς οδηγίες βήμα προς βήμα για τη δημιουργία μιας συμμετοχικής και συνεργατικής διαδικασίας για την απογραφή και την προστασία της ICH από τις επιπτώσεις της κλιματικής αλλαγής.

Το έγγραφο συμπληρώνεται από 4 παραρτήματα:

Παράρτημα 1. Επισκόπηση της Μεθοδολογίας με Περιγραφές, Προσεγγίσεις, Εφαρμογή και Εργαλεία και Μέθοδοι που προτείνονται για κάθε υποβήμα.

Παράρτημα 2. Βασικά ερωτήματα για τον προγραμματισμό των διαδικασιών απογραφής.

Παράρτημα 3. Κλιματικοί παράγοντες και συναφείς μηχανισμοί επιπτώσεων με παραδείγματα αναμενόμενων επιπτώσεων στην (υλική) κληρονομιά.

Παράρτημα 4. Πίνακες αξιολόγησης κινδύνου για (α) το επίπεδο τρωτότητας που συνδυάζει το επίπεδο ικανότητας και ευαισθησίας (β) το επίπεδο μεταξύ έκθεσης και ευπάθειας, (γ) το επίπεδο κινδύνου που συνδυάζεται με την έκθεση και την ευπάθεια, και (δ) την κλίμακα αξιολόγησης κινδύνου με την σχετική αποδοχή και συστάσεις.

### 1.2. Έγγραφα Αναφοράς

Όνομα εγγράφου	Αριθμός αναφοράς
GreenHeritage - Παράρτημα 1: Περιγραφή Έργου	Συμφωνία επιχορήγησης αρ. 101087596



Παραδοτέο Green Heritage D.2.2.	Εύρημα έρευνας πρωτογενών δευτερογενών δεδομένων στο GreenHeritage
Παραδοτέο Green Heritage D5.2.	Ανάλυση ενδιαφερομένων μερών στο GreenHeritage

### 1.3. Ακρωνύμια και συντομογραφίες

Ακρωνύμια	Περιγραφή
CH	Πολιτιστική Κληρονομιά
CC	Κλιματική Αλλαγή
CS	Μελέτη Περίπτωσης
EC	Ευρωπαϊκή Επιτροπή
EE	Ευρωπαϊκή Ένωση
GIS	Γεωγραφικό Σύστημα Πληροφοριών
G20	Η ομάδα των 20
ICH	Άυλη Πολιτιστική Κληρονομιά
ICOMOS	Διεθνές Συμβούλιο Μνημείων και Τοποθεσιών
ICOMOS CCHV	Διεθνές Συμβούλιο Μνημείων και Τοποθεσιών, Ομάδα εργασία για την Κλιματική Αλλαγή
IPCC	Διακυβερνητική Επιτροπή για την Αλλαγή του Κλίματος
IPCC-AR5	Πέμπτη Έκθεση Αξιολόγησης της IPCC
JPI	Κοινή Πρωτοβουλία Προγραμματισμού
MOY	Έλεγχος και αξιολόγηση
ΜΚΟ	Μη κυβερνητική οργάνωση
OMC	Ανοιχτή Μέθοδος Συντονισμού
PO	<b>Διαχειριστής έργου</b>





UNESCO	Εκπαιδευτικός, Επιστημονικός και Πολιτιστικός Οργανισμός Ηνωμένων Εθνών
--------	---

#### 1.4. Στόχοι αυτού του εγγράφου και προβλεπόμενοι χρήστες

Αυτό το έγγραφο στοχεύει να αναπτύξει και να σκιαγραφήσει μια μεθοδολογία για τη διαχείριση και την προσαρμογή της άυλης πολιτιστικής κληρονομιάς ως απάντηση στην κλιματική αλλαγή.

Αντλείται από τα υπάρχοντα πλαίσια για τη διαφύλαξη της ICH και την προσαρμογή του κλίματος, ενσωματώνοντας πρωτογενή και δευτερογενή ερευνητικά ευρήματα από το έργο (GreenHeritage παραδοτέο D2.2) που επικεντρώνεται στις επιπτώσεις και τις λύσεις προσαρμογής για ευάλωτες ICH στην Ευρώπη. Το έγγραφο θα καθοδηγήσει τους αναγνώστες στα πρακτικά βήματα για τη δημιουργία μιας συμμετοχικής και συνεργατικής διαδικασίας για την απογραφή και την προστασία της ICH από τις επιπτώσεις της κλιματικής αλλαγής.

Αυτό το έγγραφο και η προτεινόμενη μεθοδολογία του έχουν σχεδιαστεί για άτομα και οργανισμούς που ασχολούνται με τη διατήρηση, προστασία και προσαρμογή της άυλης πολιτιστικής κληρονομιάς ενόψει σημαντικών κοινωνικών και περιβαλλοντικών αλλαγών, ιδιαίτερα των επιπτώσεων της κλιματικής αλλαγής. Αυτό περιλαμβάνει την κοινότητα ICH, ειδικούς σε θέματα κληρονομιάς και περιβάλλοντος, μη κυβερνητικούς οργανισμούς (ΜΚΟ), καθώς και κυβερνητικούς φορείς και αρχές.

#### 1.5 Βασικές έννοιες και ορισμοί

##### Κοινότητα ICH

Η κοινότητα ICH αναφέρεται στην κοινότητα που προσδιορίζει μια παράδοση ως μέρος της κληρονομιάς και ασχολείται με τις ζωντανές πρακτικές και τη μετάδοσή της. Για αυτόν τον λόγο, η κοινότητα ICH αναφέρεται συχνά με όρους όπως φορείς πολιτισμού, φύλακες ή επαγγελματίες που αναγνωρίζουν τη δράση και τον ρόλο τους στην ιδιοκτησία, τον έλεγχο και την εξέλιξη των ζωντανών πολιτιστικών παραδόσεων (Stefano, 2021).

##### Προστασία

Η «προστασία» αναφέρεται σε μέτρα που διασφαλίζουν τη βιωσιμότητα της άυλης πολιτιστικής κληρονομιάς. Αυτά τα μέτρα περιλαμβάνουν συνήθως τον εντοπισμό, την τεκμηρίωση, την έρευνα, τη διατήρηση, την προστασία, την προώθηση, την ενίσχυση και τη μετάδοση των διαφόρων πτυχών αυτής της κληρονομιάς. Περιλαμβάνουν επίσης προσπάθειες αναζωογόνησης, ιδίως μέσω της επίσημης και της άτυπης εκπαίδευσης. Αυτός ο ορισμός περιλαμβάνει ένα ευρύ φάσμα δραστηριοτήτων που αφορούν επαγγελματίες της πολιτιστικής κληρονομιάς, τονίζοντας την παρεμβατική φύση της διαφύλαξης, η οποία μπορεί να περιλαμβάνει την αναζωογόνηση των παραδόσεων που τείνουν να εκλείψουν. Η αποτελεσματικότητα στη διαφύλαξη συνεπάγεται όχι μόνο τη διατήρηση της άυλης πολιτιστικής κληρονομιάς (ICH), αλλά και τη διαβεβαίωση ότι οι διαδικασίες διαφύλαξης καθοδηγούνται από την κοινότητα, καλύπτοντας τις



συγκεκριμένες ανάγκες και τις προσδοκίες των κοινοτήτων ICH πάνω απ' όλα (UNESCO, 2003; 2021).

### **Προσαρμογή**

Ο όρος προσαρμογή αναφέρεται στην προσαρμογή σε διαδικασίες, πρακτικές και δομές για τον μετριασμό πιθανών ζημιών ή οφέλη από ευκαιρίες που σχετίζονται με την κλιματική αλλαγή. Αναφέρεται σε προσαρμογές που ανταποκρίνονται στις τρέχουσες και μελλοντικές **επιπτώσεις** στην κλιματική αλλαγή (IPCC, 2014a).

### **Εμφανή υλικά αγαθά**

Τα υλικά αγαθά εδώ αναφέρονται στα υλικά στοιχεία που συνδέονται με τη ζωντανή παράδοση και αποτελούν τη βάση της (π.χ. βασικό συστατικό μιας συνταγής ή ένα συγκεκριμένο ψάρι σε μια παραδοσιακή αλιευτική πρακτική) ή τα υλικά δημιουργήματα (π.χ. οι πέτρινοι τοίχοι που προκύπτουν από την οικοδόμηση και γνώση ή αντικείμενα/στοιχεία ταύτισης στα οποία βασίζεται μια παράδοση/τελετουργία)

## **Ενότητα 2: Κλιματική αλλαγή και άυλη πολιτιστική κληρονομιά**

### **2.1 Κλιματική αλλαγή και πολιτιστική κληρονομιά**

Η σύζευξη μεταξύ της κλιματικής αλλαγής και της πολιτιστικής κληρονομιάς έχει κερδίσει την προσοχή τα τελευταία χρόνια. Αυτή η εξελισσόμενη σύμπτωση είναι εμφανής σε μια σειρά από σημαντικές εξελίξεις.

Το 2018, η Ευρωπαϊκή Επιτροπή δημοσίευσε την έκθεση «Προστασία της πολιτιστικής κληρονομιάς από φυσικές και ανθρωπογενείς καταστροφές: Συγκριτική ανάλυση της διαχείρισης κινδύνου στην ΕΕ» (Bonazza et al., 2018) συμβάλλοντας στην ενσωμάτωση της πολιτιστικής κληρονομιάς στην πολιτική μείωσης του κινδύνου καταστροφών σε ημερήσια διάταξη.

Το 2019, το ICOMOS έκανε ένα πρωτοποριακό βήμα παρουσιάζοντας την έκθεση «The Future of Our Pass: Engaging Cultural Heritage in Climate Action» ("Το μέλλον της διαδρομής μας: Εντυπωσιακή Πολιτιστική Κληρονομιά στις Δράσεις για το Κλίμα"), η οποία σηματοδότησε μια σημαντική καμπή, αναγνωρίζοντας τον κρίσιμο ρόλο που διαδραματίζει η πολιτιστική κληρονομιά στην αντιμετώπιση των κλιματικών προκλήσεων (ICOMOS, 2019).

Ταυτόχρονα, μια κοινοπραξία οργανισμών πολιτισμού και φορέων που ασχολούνται με την πολιτιστική κληρονομιά ίδρυσε το Δίκτυο Κλιματικής Κληρονομιάς, υπογραμμίζοντας τη συλλογική αποφασιστικότητα να συνδυάσει τη δράση για το κλίμα και την πολιτιστική διατήρηση.

Το έτος 2021 εγκαινίασε πολλά κομβικά ορόσημα. Η Ευρωπαϊκή Επιτροπή φιλοξένησε τις συνεδριάσεις της ομάδας εμπειρογνομόνων των κρατών μελών για την πολιτιστική κληρονομιά και την κλιματική αλλαγή της νέας Ανοιχτής Μεθόδου Συντονισμού (OMC) και δημοσίευσε την έκθεση «Ενίσχυση της ανθεκτικότητας της πολιτιστικής κληρονομιάς για την κλιματική αλλαγή» συνοδευόμενη από έναν κατάλογο ογδόντα τεσσάρων



παραδειγμάτων καλών πρακτικών που συνοψίζουν συζητήσεις, πληροφορίες και καλές πρακτικές που παρέχονται από ειδικούς (Ευρωπαϊκή Επιτροπή, 2022).

Τον Μάρτιο του 2021, η Europa Nostra, το ICOMOS και το Ινστιτούτο της Ευρωπαϊκής Τράπεζας Επενδύσεων συνεργάστηκαν και κυκλοφόρησαν την Πράσινη Βίβλο για την Ευρωπαϊκή Πολιτιστική Κληρονομιά, η οποία χρησιμεύει ως μια έκκληση για βιώσιμες στρατηγικές που θα συμβάλλουν στη διαφύλαξη της κληρονομιάς εν μέσω κλιματικών αβεβαιοτήτων [Potts (Lead Author), 2021].

Ο Ιούλιος του 2021 υπήρξε ένας μήνας ορόσημο, με τη δημοσίευση της Διακήρυξης της Ρώμης από τους υπουργούς Πολιτισμού της G20, η οποία αντηχεί με μια ηχηρή έκκληση να ενσωματωθούν πολιτιστικοί προβληματισμοί στην ατζέντα για το κλίμα.

Τον Δεκέμβριο του 2021, η IPCC, το ICOMOS και η UNESCO φιλοξένησαν μια συνάντηση με θέμα τον πολιτισμό, την κληρονομιά και την κλιματική αλλαγή για να αξιολογήσουν την κατάσταση της γνώσης και της πρακτικής στην μεταξύ τους αλληλεπίδραση, για να εντοπίσουν ερευνητικά κενά και να καταλύσουν την έρευνα και τη συνεργασία. Αυτό είχε ως αποτέλεσμα την έκθεση για την Παγκόσμια Ατζέντα Έρευνας και Δράσης για τον Πολιτισμό, την Κληρονομιά και την Κλιματική Αλλαγή (Morel et al., 2022) και τρεις ανατεθειμένες λευκές βίβλους με επίκεντρο «Ο ρόλος της πολιτιστικής και φυσικής κληρονομιάς για τη δράση για το κλίμα» (Sheperd et al., 2022), «Επιπτώσεις, ευπάθεια και κατανόηση των κινδύνων από την κλιματική αλλαγή στον πολιτισμό και την κληρονομιά» (Simpson et al., 2022) και «Άυλη Πολιτιστική Κληρονομιά, Διαφορετικά Συστήματα Γνώσης και Κλιματική Αλλαγή» (Orlove et al., 2022).

Τέλος, αξίζει να σημειωθεί η πρόσφατα δημοσιευμένη λευκή βίβλος «Πολιτιστική Κληρονομιά και Κλιματική Αλλαγή: Νέες Προκλήσεις και Προοπτικές για Έρευνα» που προέκυψε από τη συνεργασία των δύο Κοινών Πρωτοβουλιών Προγραμματισμού «Πολιτιστική Κληρονομιά και Global Change» (JPI CH) και «Connecting Climate Knowledge for Europe» (JPI Climate) (Ballard et al., 2022).

Αυτή η τάση υπογραμμίζει την αυξανόμενη αναγνώριση και δυναμική που περιβάλλει τη διασταύρωση της κλιματικής αλλαγής και της πολιτιστικής κληρονομιάς. Καθώς αυτή η ευαισθητοποίηση αυξάνεται, η σημασία της ευθυγράμμισης της δράσης για το κλίμα με τη διατήρηση της πολιτιστικής μας κληρονομιάς γίνεται όλο και πιο εμφανής.

Εντούτοις, αναδύεται ένα αξιοσημείωτο κενό λόγω της δυσανάλογης έμφασης που δίνεται στους χώρους δομημένης κληρονομιάς και πολιτιστικής κληρονομιάς στις συζητήσεις για τις πολιτικές για το κλίμα και την πολιτιστική κληρονομιά (βλ. Ευρωπαϊκή Επιτροπή, 2022; Morel et al., 2022; Crowley et al., 2021). Αυτό αποκαλύπτει ένα έλλειμμα στην επίτευξη συνολικής και ισορροπημένης κατανόησης της πολιτιστικής κληρονομιάς στο πλαίσιο των αξιολογήσεων κινδύνου και των συζητήσεων σχετικά με τις απώλειες και τις ζημιές που προκαλούνται από την κλιματική αλλαγή στην πολιτιστική κληρονομιά. Οι συνέπειες της κλιματικής αλλαγής σχετικά με την άυλη πολιτιστική κληρονομιά, συμπεριλαμβανομένων των αυτόχθονων και παραδοσιακών γνώσεων και πρακτικών που σχετίζονται, για παράδειγμα, με τη φύση και τη χρήση των φυσικών πόρων, έχουν μέχρι στιγμής υποτιμηθεί (Orlove et al., 2022· Ευρωπαϊκή Επιτροπή, 2022).



Πέρα από την ηθική υποχρέωση για προστασία της κοινής κληρονομιάς των κοινοτήτων, η αξιοποίηση των παραδοσιακών κατόχων γνώσης και η υιοθέτηση των πρακτικών ανθεκτικότητάς τους θα μπορούσε να ενισχύσει σημαντικά τις προσπάθειες προσαρμογής και μετριασμού του κλίματος, καθώς μεγάλο μέρος αυτής της ζωντανής κληρονομιάς έχει τη δυνατότητα να δώσει μαθήματα από ιστορικές πρακτικές προσαρμογής του κλίματος (Goswami, 2022 ).

Αξιοσημείωτα λίγες πρωτοβουλίες έχουν στοχεύσει την άυλη κληρονομιά, τη συμμετοχή της κοινότητας και την κλιματική αλλαγή. Όπως σημείωσε ο Crowley et al., (2022, σ. 9) «τα εργαλεία που προσπαθούν να ενσωματώσουν τόσο την υλική όσο και την άυλη κληρονομιά είναι εξαιρετικά σπάνια. Το από και το άυλο είναι αλληλένδετα, και αυτό είναι σημαντικό όταν εξετάζουμε την κληρονομιά στο πλαίσιο ενός φακού διαχείρισης κινδύνου».

Αυτή η έκθεση στοχεύει να αντιμετωπίσει αυτό το κενό εμβαθύνοντας σε μεθοδολογικές στρατηγικές για τη διαχείριση και την προσαρμογή της άυλης πολιτιστικής κληρονομιάς ενόψει της κλιματικής αλλαγής. Για την επίτευξη αυτού του στόχου, η πρόσφατη επιστημονική βιβλιογραφία και η βιβλιογραφία πολιτικής για τη διαφύλαξη της ICH και την προσαρμογή του κλίματος συνδυάστηκαν με πρωτογενή και δευτερογενή ερευνητικά ευρήματα από το έργο (GreenHeritage παραδοτέο D2.2) σχετικά με την ευπάθεια της ICH στις επιπτώσεις της κλιματικής αλλαγής στην Ευρώπη.

Η προσπάθειά μας επικεντρώνεται στην ανάπτυξη μιας ευέλικτης προσέγγισης που συνδυάζει τις ατζέντες προστασίας της ICH και προσαρμογής στο κλίμα. Για το σκοπό αυτό, τα υπάρχοντα πλαίσια που επικεντρώνονται στις δυαδότητες της πολιτιστικής κληρονομιάς (π.χ. υλική και άυλη) και τη συνάφεια διαφορετικών συστημάτων γνώσης (π.χ. επιστημονική, παραδοσιακή και τοπική γνώση) έχουν τελειοποιηθεί, ενσωματωθεί και επεκταθεί.

## 2.2 Επιπτώσεις της κλιματικής αλλαγής στο ICH: εμπειρικά στοιχεία από την Πράσινη Κληρονομιά

Οι επιπτώσεις της κλιματικής αλλαγής εκτείνονται πέρα από τη φυσική σφαίρα σε άυλες πτυχές. Για παράδειγμα, διακόπτει την πρόσβαση σε παραδοσιακά τρόφιμα και μακροχρόνιες πολιτιστικές πρακτικές, όπως τελετουργίες. Όταν η κλιματική αλλαγή αναγκάζει τον εκτοπισμό των κοινοτήτων από τις επικράτειές τους ή αλλάζει σημαντικά αυτές τις περιοχές, προκαλεί κοινωνικές και πολιτιστικές απώλειες (Morel et al., 2022). Τέτοιες διαταραχές που επηρεάζουν την ικανότητα εκτέλεσης τελετουργιών ή εθιμικών πρακτικών επηρεάζουν την ταυτότητα και την αίσθηση του ανήκειν των ανθρώπων ενώ αλλοιώνουν συγκεκριμένες

Τα τοπία που προκύπτουν από την περιβαλλοντική αλλαγή ή τα μέτρα μετριασμού του κλίματος μπορούν να οδηγήσουν σε αλλαγές στην αίσθηση του τόπου (δηλαδή, στη γνωστική και συναισθηματική εμπειρία των τόπων) και με τη σειρά τους σε ταυτότητες και πολιτισμό (Adger et al., 2013). Ουσιαστικά, λόγω της περίπλοκης σύνδεσης μεταξύ της κλιματικής αλλαγής και του κοινωνικού ιστού, οι επιπτώσεις της κλιματικής αλλαγής θέτουν επίσης σε κίνδυνο τον τρόπο ζωής και τη γνώση της κοινότητας.



Όπως σημειώνεται στο παραδοτέο D2.2 της GreenHeritage, οι εθνικοί κατάλογοι ICH που αναφέρουν την κλιματική αλλαγή αναφέρονται κυρίως σε παραδόσεις που σχετίζονται με τον πολιτισμό των τροφίμων, συμπεριλαμβανομένης της γεωργίας, της κτηνοτροφίας, της αλιείας και της προετοιμασίας τροφίμων που απαιτεί συγκεκριμένες κλιματικές συνθήκες. Αυτές είναι οι πιο απειλούμενες πρακτικές, όπως υπογραμμίστηκε στην έρευνα που πραγματοποιήθηκε στο έργο Green Heritage που εμβαθύνει την αλληλεπίδραση μεταξύ πολλαπλών στοιχείων ICH και κλιματικής αλλαγής.

Τα στοιχεία που συγκεντρώθηκαν από αυτές τις περιπτώσεις δίνουν μια σαφή εικόνα του τρόπου με τον οποίο η κλιματική αλλαγή μπορεί να επηρεάσει ή ενδεχομένως να διαταράξει παραδοσιακές πρακτικές και δεξιότητες που είναι βαθιά συνυφασμένες με τα τοπικά οικοσυστήματα και τα καιρικά πρότυπα. Η κλιματική αλλαγή έχει τη δυνατότητα να οδηγήσει στην εξάντληση ή τη σπανιότητα των φυσικών πόρων που είναι ζωτικής σημασίας για διάφορες παραδόσεις, επηρεάζοντας, μεταξύ άλλων, τις παραδοσιακές κουζίνες και τις διατροφικές συνήθειες. Επιπλέον, η κλιματική αλλαγή μπορεί να διαταράξει τον χρόνο και τις συνθήκες των παραδοσιακών εορτασμών που συνδέονται στενά με τις εποχιακές αλλαγές. Εκδηλώσεις όπως αγροτικές γιορτές ή θρησκευτικές τελετές που εξαρτώνται από συγκεκριμένες καιρικές συνθήκες και εποχιακά μοτίβα ενδέχεται να αντιμετωπίσουν διακοπές. Επιπλέον, καθώς η κλιματική αλλαγή μπορεί να αναδιαμορφώσει ή να απειλήσει το πολιτιστικό τοπίο μέσω παραγόντων όπως η ερημοποίηση και οι έντονες βροχοπτώσεις, αποτελεί απειλή για τη συνέχεια των πρακτικών που εξαρτώνται από αυτά τα τοπία.

Η σχέση μεταξύ της κλιματικής αλλαγής και της ICH που προκύπτει από τις περιπτωσιολογικές μελέτες που διερευνήθηκαν στο Green Heritage υπογραμμίζει τον τρόπο με τον οποίο τα ακραία κλιματικά φαινόμενα και τα CC σχετίζονται φαινόμενα, μπορούν να επηρεάσουν τις συνήθειες, τις παραδόσεις και τις συμπεριφορές ολόκληρων κοινοτήτων. Από την άλλη πλευρά, πολλές από αυτές τις περιπτώσεις δείχνουν πώς η ICH μπορεί να διαδραματίσει βασικό ρόλο και να είναι πολύτιμη κατά την προσαρμογή στην κλιματική αλλαγή και τον μετριασμό του κινδύνου της.

Εδώ παρέχεται μια περίληψη του τρόπου με τον οποίο οι μεταβαλλόμενες κλιματικές συνθήκες επηρεάζουν τέτοια στοιχεία ICH (βλ. Πίνακα 1) και το είδος των μέτρων προσαρμογής που έχουν προταθεί ή εφαρμοστεί (βλ. Πίνακα 2). Για μια πληρέστερη εικόνα, ανατρέξτε στο παραδοτέο D2.2 της GreenHeritage.

Πίνακας 1. Στοιχεία ICH και διερευνημένες περιπτώσεις από την Green Heritage, μαζί με παραδείγματα κλιματικών κινδύνων στο ICH (οδηγοί και συναφείς επιπτώσεις).

Η αρίθμηση των μελετών περίπτωσης (CS) κωδικοποιείται σύμφωνα με το παραδοτέο D2.2 της GreenHeritage

Στοιχεία ICH	Περιπτώσεις ICH (ID)	Χώρα(ες)	Κίνδυνοι που σχετίζονται με το κλίμα (οδηγοί και επιπτώσεις)
Παραδοσιακή γεωργία και κηδείες παραγωγής τροφίμων	Art of Valencia paella (CS14)	Ισπανία	Η αύξηση της θερμοκρασίας μπορεί να προκαλέσει θερμικό στρες και λειψυδρία, συντομεύοντας την καλλιεργητική περίοδο και διακύμανση της απόδοσης στα βασικά συστατικά (φασόλια και ρύζι)
	Παραδοσιακή πρακτική των άγριων βρώσιμων φυτών στην Κρήτη (CS6)	Ελλάδα	Αύξηση θερμοκρασίας, καύσωνες και ξηρασίες - βρώσιμα άγρια φυτά ως μια ανθεκτική στο κλίμα λύση σε αυτές τις επιπτώσεις
	Αγροτική και διαιτητική παράδοση χαρουπιού στην Κρήτη (CS4)	Ελλάδα	Η άνοδος της θερμοκρασίας, το απρόβλεπτο κλίμα και η ξηρασία - το χαρούπι ως μια ανθεκτική στο κλίμα λύση σε αυτούς τους κινδύνους
	Οινική κουλτούρα στην αμπελουργική	Γερμανία	Ακραία καιρικά φαινόμενα (βροχοπτώσεις και καύσωνες) που προκαλούν ξηρασίες ή αλλαγή των κύκλων κατάψυξης/απόψυξης αλλάζουν τη σύνθεση



Στοιχεία ICH	Περιπτώσεις ICH (ID)	Χώρα(ες)	Κίνδυνοι που σχετίζονται με το κλίμα (οδηγοί και επιπτώσεις)
	περιοχή του Μοζέλ (CS3)		και την υγρασία του εδάφους και με τη σειρά τους την παραγωγικότητα του αμπελιού, τον χρόνο ωρίμανσης και τη γέυση του κρασιού
Παραδοσιακές πρακτικές αλιείας, συγκομιδής και κτηνοτροφίας	Δεξιότητες ψαρέματος και προετοιμασίας Lamprey στην Carnikava (CS11)	Λετονία	Η άνοδος της θερμοκρασίας του γλυκού νερού και η αλλαγή του κύκλου κατάψυξης/απόψυξης επηρεάζουν τα πρότυπα μετανάστευσης των ψαριών και την εισαγωγή χωροκατακτητικών ειδών και με τη σειρά τους τον χρόνο και την παραγωγικότητα της αλιείας
	Συγκομιδή και κυνήγι Puffin (CS1)	Δανία	Αύξηση της θερμοκρασίας των ωκεανών και απώλεια/μείωση της βιοποικιλότητας της διαθεσιμότητας ψαριών ως πηγή τροφής για φουσκώματα
	Κτηνοτροφία στην Περιοχή Κανταβρίας (CS13)	Ιταλία	Η άνοδος της θερμοκρασίας και η αλλαγή της εποχικότητας προκαλούν παρατεταμένες ξηρασίες και ερημοποίηση επηρεάζοντας τη διαθεσιμότητα των βοσκοτόπων και τον χρόνο μετακίνησης των ζώων
Θρησκευτικές τελετουργίες εορταστικές εκδηλώσεις	Εορτασμοί των Μεγάλων Πομπικών Κατασκευών στις ιστορικές	Ιταλία	Τα ακραία και απρόβλεπτα καιρικά φαινόμενα (καύσωνες και βροχοπτώσεις) αποτελούν απειλή για την ανθρώπινη ασφάλεια (υπερβολικές δομές που επηρεάζουν την ακραία θερμότητα) και τα απτά στοιχεία της εξωτερικής απόδοσης (π.χ. η βροχή καταστρέφει κατασκευές από ξύλο και χαρτί)



Στοιχεία ICH	Περιπτώσεις ICH (ID)	Χώρα(ες)	Κίνδυνοι που σχετίζονται με το κλίμα (οδηγοί και επιπτώσεις)
	πόλεις Nola, Sassari, Palmi και Viterbo (CS10)		
	Φεστιβάλ Madonna Annocata στην Ακτή Αμάφι (CS9)	Ιταλία	Τα ακραία και απρόβλεπτα καιρικά φαινόμενα (καύσωνες και βροχοπτώσεις) αποτελούν απειλή για την ανθρώπινη ασφάλεια και τα απτά πλεονεκτήματα της υπαίθριας απόδοσης (π.χ. κατολισθήσεις που μεταβάλλουν την υποδομή και το μονοπάτι προσκυνήματος)
	Feast/Race of Ceri in Gubbio (CS8)	Ιταλία	Ακραία και απρόβλεπτα καιρικά φαινόμενα (καύσωνες και βροχοπτώσεις) μπορεί να επηρεάσουν αρνητικά τα υλικά αγαθά ή τις υπαίθριες επιδόσεις (π.χ. έντονη βροχή που αλλάζει τη διαδρομή και αποκαθιστά το τελετουργικό), με κίνδυνο για τον εορτασμό του γεγονότος και αντίκτυπο στην ταυτιστική πολιτιστική και κοινωνική του σημασία
Παραδοσιακή χειροτεχνία που διαμορφώνει το πολιτιστικό τοπίο και τις	Η τέχνη και η τεχνική των ξερολιθικών τοίχων για τοπία με αναβαθμίδες Cinque Terre και	Ιταλία	Οι ακραίες καιρικές συνθήκες (βροχοπτώσεις και καύσωνες) προκαλούν ξηρασίες, αλλοιώνοντας τη σύνθεση και την υγρασία του εδάφους, προκαλώντας ζημιές στις καλλιέργειες και αυξάνοντας τον κίνδυνο αστοχίας των τοίχων, διάβρωσης και κατολισθήσεων





Στοιχεία ICH	Περιπτώσεις ICH (ID)	Χώρα(ες)	Κίνδυνοι που σχετίζονται με το κλίμα (οδηγοί και επιπτώσεις)
σχέσεις ανθρώπων-τόπων	Amalfi Coast (CS7)		
	Κατασκευή της Μάνδρας (μάντρα) στο νησί της Λήμνου (CS5)	Ελλάδα	Η άνοδος της θερμοκρασίας έχει δυσμενείς επιπτώσεις στη βιοποικιλότητα, τη γεωργική παραγωγή και την εργασία
Παραδοσιακές πρακτικές υπαίθριας αναψυχής που σχετίζονται με τη γνώση που αφορά φύση	Ορειβατική πρακτική στις Άλπεις (Αλπινισμός) (CS2)	Ιταλία, Γαλλία και Ελβετία	Η άνοδος της θερμοκρασίας και το λιώσιμο των παγετώνων, μαζί με τα απρόβλεπτα καιρικά μοτίβα και τις μεταβαλλόμενες εποχές, συμβάλλουν σε αυξημένους κινδύνους (αστάθεια πάγου/χιόνι, πτώσεις βράχων και κατολισθήσεις) καθιστώντας την πρακτική επικίνδυνη ή απρόσιτη
	Πατινάζ σε φυσικό πάγο (CS12)	Ολλανδία	Οι αλλαγές στους κύκλους κατάψυξης/απόψυξης, σε συνδυασμό με την αύξηση της θερμοκρασίας, έχουν ως αποτέλεσμα την αραίωση ή την πλήρη απώλεια του πάγου στην ενδοχώρα, καθιστώντας την πρακτική μη βιώσιμη ή εξαιρετικά απίθανη



**Πίνακας 2. Κατηγοριοποίηση βασικών τύπων μέτρων (KTM) και δευτερευόντων βασικών τύπων μέτρων (SUB KTM) για προσαρμογή, συμπεριλαμβανομένων προδιαγραφών/επεξηγήσεων και παραδειγμάτων από υποθέσεις ICH που διερευνήθηκαν στο Green Heritage. Η κατηγοριοποίηση των KTM και SUB KTM βασίζεται στον EOX (2022)1**

KTM	SUB-KTM	Προδιαγραφές SUB KTM	Παραδείγματα από περιπτώσεις ICH
Διακυβέρνηση και θεσμική	1. Μέσα πολιτικής 2. Διαχείριση και προγραμματισμός 3. Συντονισμός, συνεργασία και δίκτυα	<ul style="list-style-type: none"> <li>• Δημιουργία/αναθεώρηση πολιτικών, κανονισμούς, κανόνες ή πρότυπα</li> <li>• Ενσωμάτωση της προσαρμογής άλλους τομείς/ πολιτικές</li> <li>• Δημιουργία/αναθεώρηση συντονισμού ή ενδιαφερομένων</li> </ul>	<ul style="list-style-type: none"> <li>• Αναθεώρηση κανονισμών και προτύπων προϊόντων που εμποδίζουν την προσαρμογή στον αγροτικό τομέα (CS7, CS3)</li> <li>• Αναθεώρηση των κανονισμών που διέπουν το κυνήγι και την αλιεία πρακτικές για βιώσιμη διαχείριση πόρων (CS11, CS1)</li> <li>• Πρωτοβουλίες και συμπράξεις υπό την ηγεσία της Κοινότητας για από κοινού διαχείριση ICH ή συντονισμός οικονομικών δραστηριοτήτων για</li> </ul>



KTM	SUB-KTM	Προδιαγραφές SUB KTM	Παραδείγματα από περιπτώσεις ICH
			<p>αμοιβαία οφέλη (CS11, CS7)</p> <ul style="list-style-type: none"> <li>• Πίνακας τεχνικού συντονισμού μεταξύ τοπικών φορέων χάραξης πολιτικής και διαφόρων ενδιαφερομένων για παρακολούθηση, σχεδιασμό και δράση για τη διασφάλιση της ασφαλούς εκτέλεσης της εκδήλωσης (CS8)</li> </ul>
Οικονομικά και χρηματοοικονομικά	<ol style="list-style-type: none"> <li>1. Μέσα χρηματοδότησης παροχής κινήτρων</li> <li>2. Μέσα ασφάλισης επιμερισμού κινδύνου</li> </ol>	<ul style="list-style-type: none"> <li>• Δημιουργία/Αναθεώρηση κινήτρων</li> <li>• Μηχανισμοί, προγράμματα χρηματοδότησης ή κονδύλια έκτακτης ανάγκης.</li> </ul>	<ul style="list-style-type: none"> <li>• Σχέδια χρηματοδότησης για την αξιολόγηση και την παρακολούθηση ή η κατάσταση των ενσώματων περιουσιακών στοιχείων (CS1, CS5)</li> <li>• Σχέδια κινήτρων για την υποστήριξη της κοινότητας ICH και την παροχή υπηρεσιών οικοσυστήματος</li> </ul>



KTM	SUB-KTM	Προδιαγραφές SUB KTM	Παραδείγματα από περιπτώσεις ICH
			ICH για μείωση του κινδύνου (CS13, CS7)
Φυσική και τεχνολογική	1.Γκρι επιλογές 2.Τεχνολογικές επιλογές	<ul style="list-style-type: none"> <li>• Ανάπτυξη, αναβάθμιση αντικατάσταση/αποκατάσταση φυσικής υποδομής</li> <li>• Συστήματα έγκαιρης προειδοποίησης, χαρτογράφηση κινδύνων/κινδύνων υπηρεσίες και διαδικασία</li> </ul>	<ul style="list-style-type: none"> <li>• Παρακολούθηση καιρικών προγνώσεων και συνθηκών τοποθεσίας για προσαρμογή χρονοδιαγραμμάτων ή πρακτικών (CS2)</li> <li>• Εφαρμογή κλιματικά έξυπνης γεωργίας ή γεωργίας ακριβείας για προσαρμογή στην ξηρασία (CS3)</li> <li>•Χαρτογράφηση πρακτικών χρήσης γης και εγκατάλειψη για προσαρμοσμένες παρεμβάσεις (CS5, CS7)</li> </ul>
Με βάση τη φύση λύσεις και προσεγγίσεις που βασίζονται στο οικοσύστημα	1.Πράσινες επιλογές 2.Μπλε επιλογές	<ul style="list-style-type: none"> <li>•Ανάπτυξη ή βελτίωση του υπάρχουσα πράσινη ή μπλε υποδομής</li> <li>•Φυσική ή ημιφυσική χρήση και</li> </ul>	<ul style="list-style-type: none"> <li>•Χρήση εποικοδομητικών παραδόσεων ως κλιματικά ανθεκτικές λύσεις για τη βελτίωση της γονιμότητας του εδάφους και τη μείωση</li> </ul>



KTM	SUB-KTM	Προδιαγραφές SUB KTM	Παραδείγματα από περιπτώσεις ICH
		<p>διαχείριση της γης και θάλασσας περιοχές</p>	<p>της διάβρωσης (CS7)</p> <ul style="list-style-type: none"> <li>Χρήση ανθεκτικών καλλιεργειών για προσαρμογή τόσο στην ξηρασία όσο και στις έντονες βροχοπτώσεις (CS3)</li> <li>Νεανικός επαναπληθυσμός ειδών (CS11)</li> </ul>
<p>Γνώση και αλλαγή συμπεριφοράς</p>	<p>1. Πληροφορίες ευαισθητοποίηση 2. Ανάπτυξη ικανοτήτων ενδυνάμωση</p>	<ul style="list-style-type: none"> <li>Έρευνα και καινοτομία</li> <li>Επικοινωνία και διάδοση</li> <li>Εργαλεία υποστήριξης αποφάσεων, βάσεις δεδομένων</li> <li>πλατφόρμα ανταλλαγής πρακτικών</li> <li>Προσδιορισμός και ανταλλαγή πρακτικών</li> <li>Μεταφορά/εκπαίδευση γνώσεων</li> </ul>	<ul style="list-style-type: none"> <li>Εκτίμηση και παρακολούθηση της κατάστασης των πόρων (CS14, CS7, CS12)</li> <li>Ψηφιοποίηση ICH ή R&amp;I για μετασκευή (CS7)</li> <li>Ανταλλαγή γνώσης και καλών πρακτικών μεταξύ περιοχών που μοιράζονται παραδόσεις (CS7, CS2)</li> </ul>



## Ενότητα 3: Μέθοδοι και πρακτικές προστασίας ICH

### 3.1 Το πλαίσιο και η ατζέντα της UNESCO για τη διατήρηση των ζωντανών παραδόσεων

#### 3.1.1 Η Σύμβαση της UNESCO του 2003 για την προστασία της άυλης κληρονομιάς

Πριν από δύο δεκαετίες, η Σύμβαση της UNESCO για την Προστασία της Άυλης Κληρονομιάς (2003) αναγνώρισε τη ζωτική σημασία της διατήρησης της ICH ως ζωτικής σημασίας πηγής πολιτιστικής ποικιλομορφίας, ανθρώπινης δημιουργικότητας και βιώσιμης ανάπτυξης.

Η σύμβαση έθεσε στο επίκεντρο τον κίνδυνο που εγκυμονούσε η παγκοσμιοποίηση, οι κοινωνικοί μετασχηματισμοί και οι περιβαλλοντικές αλλαγές για την ICH, τονίζοντας τον ουσιαστικό ρόλο των προστατευτικών μέτρων, όπως: (α) αναγνώριση και τεκμηρίωση των παραδόσεων, (β) έρευνα, (γ) διατήρηση, προστασία και προώθηση, (δ) μετάδοση, ιδίως μέσω της επίσημης και μη τυπικής εκπαίδευσης· και (ε) αναζωογόνηση των διαφόρων πτυχών αυτής της κληρονομιάς.

Σύμφωνα με τη Σύμβαση, τα συμβαλλόμενα κράτη φέρουν την ευθύνη της εφαρμογής των απαραίτητων μέτρων για τη διαφύλαξη της ICH εντός των εδαφών τους, ενώ οι τοπικές κοινότητες διαδραματίζουν βασικό ρόλο στην παραγωγή, τη διαφύλαξη και τη διατήρησή της (άρθρο 11).

Η απογραφή είναι πρωταρχικής σημασίας για την εκπλήρωση αυτής της δέσμευσης. Τα συμβαλλόμενα κράτη πρέπει να δεσμεύουν ενεργά τις τοπικές κοινότητες, ομάδες και σχετικά άτομα και μη κυβερνητικές οργανώσεις (ΜΚΟ) στον εντοπισμό, την καταλογογράφηση και τη συνεπή ενημέρωση των στοιχείων ICH (άρθρο 12).

Σε έναν κατάλογο, οι κοινότητες εντοπίζουν και ορίζουν τα στοιχεία ICH, αξιολογούν τη βιωσιμότητά του, και να αποκαλύψει τις απειλές και τους κινδύνους που επηρεάζουν την πρακτική και τη μετάδοσή του. Αυτό καθιστά δυνατό τον σχεδιασμό και την εφαρμογή ενός συνεκτικού σχεδίου διασφάλισης ως απάντηση στις εντοπισμένες απειλές και κινδύνους.

Οι ενέργειες για τη διασφάλιση της ICH περιλαμβάνουν: α) Υιοθέτηση μιας συνολικής πολιτικής που ενσωματώνει τη διασφάλιση της ICH στα προγράμματα σχεδιασμού. β) ενθάρρυνση επιστημονικών, τεχνικών και καλλιτεχνικών μελετών και μεθοδολογιών έρευνας που στοχεύουν στην προστασία της ICH, ιδίως των Άυλη κληρονομιά που κινδυνεύει· γ) την εφαρμογή νομικών, τεχνικών, οικονομικών και διοικητικών μέτρων για την ίδρυση ή την ενίσχυση ιδρυμάτων κατάρτισης και κέντρων τεκμηρίωσης για ICH (άρθρο 13). Όλες οι προσπάθειες πρέπει να δίνουν προτεραιότητα στη διατήρηση της πρόσβασης και του σεβασμού των εθιμικών πρακτικών και της παραδοσιακής γνώσης.

Η σύμβαση της UNESCO του 2003 δίνει έμφαση στην πτυχή της μετάδοσης, τονίζοντας την ανάγκη να καλλιεργηθεί ένα περιβάλλον που ευνοεί τη συνεχή εξέλιξη, ερμηνεία και μετάδοση της ICH. Αυτό ξεχωρίζει από τα μέτρα που στοχεύουν στην προστασία της υλικής πολιτιστικής κληρονομιάς, αν και ορισμένα υλικά στοιχεία συχνά συνυπάρχουν με την άυλη πολιτιστική κληρονομιά. Για το λόγο αυτό, τα μέτρα διασφάλισης θα πρέπει να περιλαμβάνουν διάφορες δράσεις αφιερωμένες στην εκπαίδευση, την ευαισθητοποίηση και την ανάπτυξη ικανοτήτων (άρθρο 14), όπως:



1. Εκπαιδευτικά προγράμματα, εκστρατείες ευαισθητοποίησης και διάδοση πληροφοριών προσαρμοσμένο για το ευρύτερο κοινό, ιδιαίτερα τη νεολαία.
2. Πρωτοβουλίες κατάρτισης στις ενδιαφερόμενες κοινότητες και ομάδες.
3. Δραστηριότητες ανάπτυξης ικανοτήτων για τη διαφύλαξη της ICH, που περιλαμβάνει τη διαχείριση και επιστημονική έρευνα
4. Διάδοση και ευαισθητοποίηση σχετικά με τις απειλές που αντιμετωπίζει η ICH και τις πρωτοβουλίες που αναλαμβάνονται σε ευθυγράμμιση με τη Σύμβαση.
5. Συνηγορία για την εκπαίδευση για τη διαφύλαξη φυσικών χώρων και τοποθεσιών μνήμης που έχουν ύψιστη σημασία για την έκφραση της άυλης πολιτιστικής κληρονομιάς.

Η σύμβαση της UNESCO του 2003 τονίζει τον κεντρικό ρόλο των φορέων και των επαγγελματιών ICH στη διατήρηση και μετάδοση της κληρονομιάς (άρθρο 15), αναγνωρίζοντας ότι τα στοιχεία της άυλης κληρονομιάς εξελίσσονται φυσικά, δίνοντας συχνά νέες εκφράσεις. Ορισμένα στοιχεία μπορεί να χάσουν τη συνάφεια και τη σημασία τους για την κοινότητα με την πάροδο του χρόνου, οδηγώντας σε απώλεια της θέσης τους, παρά την οικονομική αξία που μπορεί να έχουν. Ως εκ τούτου, οι προσπάθειες διασφάλισης θα πρέπει να επικεντρωθούν στο άυλη κληρονομιά που οι ίδιες οι κοινότητες αναγνωρίζουν ως σχετική, ουσιαστική και αναπόσπαστη με τον πολιτισμό και τις παραδόσεις τους.

### ***3.1.2 Αντιμετώπιση των Προκλήσεων Εφαρμογής της Σύμβασης του 2003: Οι Επιχειρησιακές Οδηγίες και η Κατευθυντήρια Σημείωση***

Η σύμβαση της UNESCO ξεχωρίζει για την πρωτοποριακή της προσέγγιση στη συμμετοχή κοινοτήτων, ομάδων και ατόμων που συνδέονται άμεσα με τη δημιουργία, τη συντήρηση και τη μετάδοση της άυλης πολιτιστικής κληρονομιάς (Blake, 2006). Ωστόσο, η εφαρμογή του έχει αντιμετωπίσει διάφορες προκλήσεις, που συνοψίστηκαν πρόσφατα από τον Stefano (2021). Αυτές οι προκλήσεις πηγάζουν κυρίως από την καθοδηγούμενη από το κράτος εφαρμογή και τη σχετική κατανομή της εξουσίας λήψης αποφάσεων και άνιση πλαισίωση εμπειρογνωμοσύνης στη διαφύλαξη της ICH και η πιθανή αποσύνδεση της ICH από το αρχικό της πλαίσιο και ο κίνδυνος εμπορευματοποίησης και εκμετάλλευσης που σχετίζεται με τους μηχανισμούς έκθεσης της UNESCO (βλ. Εικόνα 1).

Με στόχο την ενίσχυση του ρόλου των τοπικών κοινωνιών στη διαφύλαξη της ICH και τη διευκόλυνση του εντοπισμού πιθανών απειλών που εισήχθησαν κατά τη διαδικασία διασφάλισης, το 2010 η Επιτροπή ICH της UNESCO εισήγαγε τις Επιχειρησιακές Οδηγίες για την εφαρμογή της Σύμβασης. Οι Οδηγίες - οι οποίες επικαιροποιήθηκαν περιοδικά, με την πιο πρόσφατη αναθεώρηση το 2022 - περιγράφουν σαφείς διαδικασίες και θεσπίζουν οκτώ θεμελιώδεις κατευθυντήριες αρχές και απαιτήσεις για την εγγραφή της άυλης κληρονομιάς στους καταλόγους της Σύμβασης (βλ. Εικόνα 2).

Εικόνα 1. Προκλήσεις της εφαρμογής της Σύμβασης ICH της UNESCO. Πηγή: ίδια επεξεργασία



## UNESCO ICH CONVENTION: IMPLEMENTATION CHALLENGES

### UNIVERSALIZING TRADITION

- The convention applies traditional museum "values and methods" to living individuals, knowledge, practices, artifacts, and life spaces.
- Common practices in the heritage sector, such as listing, collection, evaluation, and interpretation, can lead to the detachment of elements from their original contexts.

### STATE-DRIVEN IMPLEMENTATION

- The convention's effectiveness hinges on State buy-in to collaborate with communities.
- State Parties hold significant decision-making power
- Community participation remains a voluntary and state-driven process
- ICH identification, nominations and reporting often lack transparency and strong community involvement
- Limited involvement leads to limited community control over their heritage
- Some communities engage directly with the ICH secretariat to ensure their voices are heard

### INEQUITABLE FRAMING OF ICH EXPERTISE

- ICH expertise is often delegated outside the community
- Designated experts wield significant authority in heritage definition and safeguarding and can serve as traditional academics or facilitators trained by the Unesco Secretariat
- Academics may impose their expertise implying communities require it for safeguarding and valuing their ICH
- Facilitators provide technical guidance and promote participatory approaches to self-determination
- Respecting community ownership, agency, and expertise in safeguarding efforts means adapting to contemporary needs and challenges

### COMMODIFICATION OF ICH

- UNESCO showcase mechanisms could lead to ICH commodification and intensive exploitation (e.g., for global tourism)
- This risks depriving communities of control over their heritage and associated benefits
- Short-term development opportunities may overshadow long-term community-driven approaches

### REFERENCES

Akagawa, 2019; Bortolotto, 2015; Broccolini, 2013; Hafstein, 2009; Kearney, 2009; Lixinski, 2019; Pietrobruno, 2014; Stefano, 2021; UNESCO, 2013b; 2018a; 2018b



Εικόνα 2. Κατευθυντήριες αρχές της UNESCO για την απογραφή σύμφωνα με τις Επιχειρησιακές Οδηγίες. Πηγή: ίδια επεξεργασία



Ομοίως, η UNESCO ανέπτυξε το «Σημείωμα καθοδήγησης για την απογραφή του άυλου πολιτισμού» (UNESCO, 2021), να συμβουλεύει τις κυβερνήσεις, τους μη κυβερνητικούς οργανισμούς και τις κοινότητες σχετικά με τη διαδικασία απογραφής του ICH και να τους παρέχει κατευθυντήριες αρχές και συστάσεις.

Το σημείωμα καθοδήγησης δίνει έμφαση σε πολλές ηθικές αρχές που περιστρέφονται γύρω από τον κεντρικό ρόλο των κοινοτήτων. Τονίζει ότι η δέσμευση με τις ενδιαφερόμενες κοινότητες θα πρέπει να χαρακτηρίζεται από ανοιχτή συνεργασία, διάλογο, διαπραγμάτευση και διαβούλευση, όλα αυτά να στηρίζονται στην «ελεύθερη, προηγούμενη, διαρκή και ενημερωμένη συγκατάθεσή τους». Η πλήρης συναίνεση και η ουσιαστική συμμετοχή είναι ζωτικής σημασίας, καθώς οι δημόσιες παρεμβάσεις ενδέχεται να μην αντικατοπτρίζουν με ακρίβεια την πραγματική αξία και το νόημα που αποδίδεται στην κοινότητα.

Επιπλέον, το σημείωμα καθοδήγησης τονίζει ότι η διαδικασία απογραφής θα πρέπει να

στοχεύει στον μετριασμό πιθανών αρνητικών επιπτώσεων, όπως η δημιουργία ιεραρχιών μεταξύ των στοιχείων ICH, η αποσυμπεριλαμβανόμενη, η εμπορευματοποίησή τους ή η ψευδής παρουσίαση και εκμετάλλευσή.

Οι κοινότητες, οι ομάδες και τα άτομα θα πρέπει να συμμετέχουν ενεργά στον εντοπισμό απειλών για την άυλη πολιτιστική τους κληρονομιά και να έχουν λόγο στην επιλογή μέτρων για την πρόληψη και την αντιμετώπιση αυτών των προκλήσεων. Επιπλέον, θα πρέπει επίσης να επωφεληθούν από τη διαφύλαξη, ιδίως όσον αφορά τη χρήση, την έρευνα, την τεκμηρίωση ή την προώθηση της κληρονομιάς από μέλη της κοινότητας και άλλους (Stefano, 2021, UNESCO, 2021).

Παρόλο που τα Συμβαλλόμενα Κράτη έχουν την ευθύνη για την κατάρτιση καταλόγων, μπορούν να καθοδηγηθούν είτε από ενδιαφερόμενες κοινότητες είτε από φορείς. Για την ενίσχυση της κοινοτικής συμμετοχής, τα κράτη καλούνται να ιδρύσουν συμβουλευτικά όργανα. Για αυτό το πεδίο, ο προσδιορισμός των ενδιαφερομένων της κοινότητας περιλαμβάνει την αναγνώριση

αυτών που δημιουργούν, διατηρούν και μεταδίδουν τη ζωντανή κληρονομιά. Από αυτή την άποψη, μπορούν να ακολουθηθούν δύο προσεγγίσεις για τον προσδιορισμό της κοινότητας ICH Η προσέγγιση «Πρώτα η Κοινότητα» περιλαμβάνει τις αρμόδιες αρχές που προσδιορίζουν αρχικά συγκεκριμένες κοινότητες και στη συνέχεια συνεργάζονται μαζί τους για τον εντοπισμό και την τεκμηρίωση της Άυλης Πολιτιστικής Κληρονομιάς (ICH). Από την άλλη πλευρά, η προσέγγιση «Πρώτα η κληρονομιά» συνεπάγεται ότι οι αρχές εντοπίζουν πρώτα στοιχεία ICH που μία ή περισσότερες κοινότητες αναγνωρίζουν ως πολιτιστική τους κληρονομιά.

Στη συνέχεια, οι κοινότητες που ταυτίζονται με αυτό το στοιχείο αναγνωρίζονται ως ενδιαφερόμενες κοινότητες.

Δεδομένης της ποικιλομορφίας των κοινοτήτων, είναι επιτακτική ανάγκη να διασφαλιστεί ότι οι φωνές από διάφορα υπόβαθρα περιλαμβάνονται στη διαδικασία απογραφής. Οι περιγραφές στα αποθέματα θα πρέπει να αντικατοπτρίζουν αυτήν την ποικιλομορφία, καλύπτοντας μια σειρά από προοπτικές μέσα σε μια κοινότητα. Αυτή η προσέγγιση ευθυγραμμίζεται με την έμφαση στη συμμετοχή της κοινότητας και την αναγνώριση της τεχνογνωσίας τους στη διαφύλαξη της άυλης πολιτιστικής κληρονομιάς.

Για να καταλήξουμε, παρά τις πολλαπλές επικρίσεις από μελετητές της πολιτιστικής κληρονομιάς, η UNESCO

Η σύμβαση φαίνεται πολύτιμο παράδειγμα για τη διαφύλαξη της ICH. Αυτό απαιτεί ερωτήματα σχετικά με το ποιες μεθοδολογικές προσεγγίσεις μπορούν να υιοθετηθούν για τη διαφύλαξη πολιτιστικών παραδόσεων, πρακτικών και γνώσεων με συμπεριληπτικούς, ηθικούς και δίκαιους τρόπους που αντιπροσωπεύουν τη ζωντανή κληρονομιά που απειλείται από την κοινωνική και περιβαλλοντική αλλαγή (Stefano, 2021).

#### **Ενότητα 4: Ενσωμάτωση της προστασίας της ICH και της προσαρμογής στο κλίμα: μια νέα μεθοδολογική προσέγγιση**

Η ουσιαστική προστασία της ICH στο πλαίσιο της κλιματικής αλλαγής απαιτεί νέες μεθοδολογίες που: (α) φέρνουν σε επαφή διαφορετικά συστήματα γνώσης και διευκολύνουν το διάλογο μεταξύ των ειδικών σε θέματα κληρονομιάς και περιβάλλοντος και της κοινότητας ICH (Apaydin, 2018; Tengö et al., 2017; Ulloa, 2017; Vogel και O'Brien, 2021) και (β) γεφυρώστε το χάσμα μεταξύ της υλικής και της άυλης κληρονομιάς, αγκαλιάζοντας τη δυναμική φύση της κληρονομιάς ενόψει των εξελισσόμενων ικανοτήτων και των τρωτών σημείων στην κλιματική αλλαγή (Crowley et al., 2022).

Από αυτή την άποψη, η ενσωμάτωση της πολιτιστικής κληρονομιάς στην προσαρμογή του κλίματος προσφέρει το πλεονέκτημα της αναγνώρισης του τρόπου με τον οποίο η προσαρμογή θα μπορούσε να πραγματοποιηθεί με πολιτιστικά ευαίσθητο και κατάλληλο τρόπο, αξιοποιώντας το ICH που έχει δυνατότητες προσαρμογής στο κλίμα ή προσδιορίζοντας την πολιτιστική σημασία ορισμένων τόπων και φυσικών πόρων. συμπεριλαμβανομένης της τοπικής και της γηγενούς γνώσης και πρακτικής στις στρατηγικές προσαρμογής και στη χρηματοδότηση.

Αυτό συνεπάγεται την κατανόηση του εύρους των τύπων κληρονομιάς και τη σημασία τους από κοινοτική σκοπιά, τη δημιουργία εργαλείων που διευκολύνουν τη συμβολή τόσο από ενδιαφερόμενους φορείς όσο και από εμπειρογνώμονες σε τοπικό επίπεδο και, τέλος, τη διεξαγωγή έρευνας που εμβαθύνει στον εποικοδομητικό ρόλο της κληρονομιάς στην προώθηση

της προσαρμογής και στην ανάπτυξη ανθεκτικότητας (Crowley et al., 2022). Έχοντας αυτό κατά νου, η μεθοδολογία αναπτύχθηκε ενσωματώνοντας πλαίσια προσαρμογής στο κλίμα και προστασίας της πολιτιστικής κληρονομιάς και των αντίστοιχων μεθοδολογικών υποδομών.

Συγκεκριμένα, ευρέως χρησιμοποιούμενα και γνωστά πλαίσια: η διαφύλαξη της UNESCO ICH έχουν ληφθεί υπόψη το πλαίσιο και ο κύκλος πολιτικής προσαρμογής της ΕΕ και το εργαλείο υποστήριξης αποφάσεων (Climate-ADAPT, 2022). Αυτά τα πλαίσια συμπληρώθηκαν με συμμετοχικές μεθοδολογίες για τη διαφύλαξη της ICH (π.χ. Nebot-Gomez de Salazar et al., 2023), αξιολόγηση των κινδύνων που σχετίζονται με το κλίμα και των τρωτών σημείων της υλικής κληρονομιάς (Boro and Hermann, 2020; Cacciotti et al., 2018, 2. ) και προσδιορισμός και αξιολόγηση επιλογών για την προσαρμογή της πολιτιστικής κληρονομιάς στην κλιματική αλλαγή (π.χ. Carmichael et al., 2020· Gravagnuolo, Micheletti and Bosone, 2021).

Η μεθοδολογία περιλαμβάνει έξι βήματα όπως επισημαίνονται στο Σχήμα 3. Μια αναλυτική επισκόπηση της μεθοδολογίας που περιλαμβάνει περιγραφή κάθε υποβήματος, τον τύπο της προσέγγισης που συνεπάγεται και τα εργαλεία και τις μεθόδους που προτείνονται για την εφαρμογή τους παρουσιάζεται στο Παράρτημα



## 4.1 Προετοιμασία του εδάφους: Χαρτογράφηση της κληρονομιάς και των ενδιαφερομένων

### 4.1.1 Εξασφάλιση πολιτικής και κοινοτικής υποστήριξης και ευθυγράμμιση με το πολιτικό πλαίσιο

Η πολιτική και η κοινοτική υποστήριξη αποτελούν προϋπόθεση τόσο για τη διαφύλαξη της πολιτιστικής κληρονομιάς όσο και για την προσαρμογή στην κλιματική αλλαγή. Η εξασφάλιση πολιτικής υποστήριξης είναι απαραίτητη να αποκτήσουν μεγαλύτερη σημασία στην πολιτική ατζέντα, ενώ η εξασφάλιση της κοινοτικής συνεργασίας είναι απαραίτητη για την παρακολούθηση και τη διασφάλιση της μετάδοσης και της πρακτικής της ICH. Για να γίνει αυτό, πριν από οποιαδήποτε ενέργεια, η όλη διαδικασία θα πρέπει να ευθυγραμμιστεί με το υπάρχον περιβάλλον πολιτικής.

Συνιστάται πρώτα να συγκεντρωθούν προκαταρκτικές πληροφορίες σχετικά με το υπάρχον πλαίσιο πολιτικής σχετικά με την προστασία της πολιτιστικής κληρονομιάς, τη διαφύλαξη ή την προσαρμογή του κλίματος σε εθνικό ή τοπικό επίπεδο, προκειμένου να διασφαλιστεί ότι οποιαδήποτε ενέργεια που λαμβάνεται συνδέεται και ευθυγραμμίζεται με την υπάρχουσα ατζέντα πολιτικής.

Η εθνική προσαρμογή απαιτεί συχνά από τους δήμους και τις διοικητικές περιφέρειες να αναπτύξουν τις στρατηγικές τους και να τους παρέχουν οικονομική και τεχνική υποστήριξη για αυτό το έργο. Συχνά αυτές οι στρατηγικές περιλαμβάνουν ήδη τον τομέα της πολιτιστικής κληρονομιάς ως έναν από τους τομείς που επηρεάζονται ή λαμβάνουν υπόψη τις τομεακές πολιτικές και την ανάγκη για διατομεακή ενσωμάτωση κατά τον σχεδιασμό της προσαρμογής (για μια ολοκληρωμένη επισκόπηση της ενσωμάτωσης των ICH/CH στην προσαρμογή στην κλιματική αλλαγή των χωρών της ΕΕ, βλ. παραδοτέο GreenHeritage D2.2).

Ωστόσο, μέχρι σήμερα, μόνο ένας περιορισμένος αριθμός εθνικών σχεδίων προσαρμογής ενσωματώνει την Άυλη Πολιτιστική Κληρονομιά. Ελλείψει εξουσιοδοτημένων οδηγιών από αρχές υψηλότερου επιπέδου, οι διαχειριστές, οι ΜΚΟ ή οι κοινότητες και οι επαγγελματίες του ICH ενδέχεται να εξετάσουν το ενδεχόμενο να υιοθετήσουν αυτήν τη μεθοδολογία καθώς ευθυγραμμίζεται με τα κύρια επιχειρησιακά πλαίσια για την απογραφή και τη διαφύλαξη της ICH και την προσαρμογή του κλίματος.

Όσον αφορά την προτεινόμενη μεθοδολογία, ενώ η διαδικασία μπορεί να ξεκινήσει από πολιτικές/πολιτιστικές αρχές ή κοινοτικούς παράγοντες, είναι σκόπιμο να οριστούν ένας ή περισσότεροι ηγέτες με βαθιά κατανόηση του τοπικού πλαισίου και κατά προτίμηση με υπόβαθρο στη διατήρηση της πολιτιστικής κληρονομιάς ή/και προσαρμογή του κλίματος, για την επίβλεψη και τη διευκόλυνση της διαδικασίας. Αυτά τα άτομα θα είναι υπεύθυνα για τη διευκόλυνση της ομάδας εργασίας και των συμμετοχικών συνεδριών, καθώς και για το συντονισμό με τους διάφορους εμπλεκόμενους φορείς. Θα μπορούσαν είτε να είναι εμπιστευτικοί με βαθιά γνώση των πολιτιστικών πρακτικών και των ειδικών περιστάσεων της κοινότητας (π.χ. δημόσιος υπάλληλος ή εκπρόσωπος τοπικής ΜΚΟ) είτε ξένοι με

εξειδίκευση στη συμμετοχή και τη διευκόλυνση της κοινότητας (π.χ. επαγγελματίας συμμετοχής ή ειδικός μεσολαβητής ICH). Σε κάθε περίπτωση, η αποτελεσματικότητα της μεθοδολογίας και των σχετικών αξιολογήσεων και διαδικασιών σχεδιασμού θα βασίζεται στην ικανότητά τους να εφαρμόζουν τη μεθοδολογία διευκολύνοντας παράλληλα τη συνεργασία και τη συζήτηση μεταξύ των ειδικών, των πολιτικών αρχών, της κοινότητας της ICH και των ενδιαφερομένων της. Ο ρόλος τους θα είναι καθοριστικός για να διασφαλιστεί ότι η διαδικασία εξελίσσεται ομαλά και ότι όλες οι προοπτικές λαμβάνονται δεόντως υπόψη στις διαδικασίες αξιολόγησης και λήψης αποφάσεων.

#### ***4.1.2 Προσδιορισμός της κοινότητας της πολιτιστικής κληρονομιάς και των ενδιαφερομένων της .***

Η προσαρμογή του κλίματος και η διασφάλιση της ICH είναι ένα οριζόντιο και διατομεακό ζήτημα που είναι σχετικό και ενδιαφέρον για ένα ευρύ φάσμα ενδιαφερομένων. Η δέσμευση και η συμμετοχή τους όχι μόνο μπορεί να συμβάλει στη συμπαραγωγή προσαρμοσμένης γνώσης για τον προγραμματισμό, αλλά και να υποστηρίξει πρακτικά την εφαρμογή των δράσεων προσαρμογής και διασφάλισης. Πριν ξεκινήσετε, θα πρέπει να ληφθούν υπόψη οι πόροι, ο χρόνος και η κλίμακα δράσης. Για παράδειγμα, λίγοι ειδικοί από τους τομείς της πολιτιστικής κληρονομιάς και του κλίματος μπορεί να είναι κατάλληλοι για να υποστηρίξουν τη διαδικασία σε περιπτώσεις χαμηλής πολυπλοκότητας, αν και πιο συχνά, ένα μικρό.

Απαιτείται διεπιστημονική ομάδα που θα συμμετέχει σε όλη τη διαδικασία και μια ευρύτερη ομάδα συμβούλων και ενδιαφερομένων της κοινότητας που συμμετέχουν σε βασικά σημεία για την παροχή ειδικής εμπειρογνωμοσύνης.

Ως εκ τούτου, είναι σημαντικό να κατανοήσουμε από την αρχή ποιοι είναι οι βασικοί ενδιαφερόμενοι όσον αφορά τους τομείς της πολιτιστικής κληρονομιάς για να αναπτυχθεί μια κατάλληλη στρατηγική διαχείρισης

των ενδιαφερομένων - συμπεριλαμβανομένου, για παράδειγμα, ποιος είναι πιθανό να επηρεάσει ή να επηρεαστεί. Ανάλογα με το αν η διαδικασία ξεκινά με ένα συγκεκριμένο στοιχείο κληρονομιάς (ακολουθώντας την προσέγγιση «πρώτα η κληρονομιά») ή μια κοινότητα που βασίζεται σε τόπο (η προσέγγιση «πρώτα η κοινότητα»), αυτό το βήμα μπορεί να είναι είτε το αρχικό είτε να συμβεί μετά τον προσδιορισμό της κληρονομιάς. ενότητα 4.1.4). από την αποσύνθεση ή την απώλεια στοιχείων πολιτιστικής κληρονομιάς και πώς θα μπορούσαν να αξιοποιηθούν οι γνώσεις και η δράση τους στις προσπάθειες διαφύλαξης.

Θα πρέπει να διενεργηθεί ανάλυση ενδιαφερομένων για να εντοπιστεί ποιος πρέπει να συμμετάσχει και να κατανοηθεί ποια είναι τα συμφέροντα και οι θέσεις των αντίστοιχων ενδιαφερομένων . Αυτό περιλαμβάνει τον προσδιορισμό των ενδιαφερομένων, τη διαφοροποίηση και την κατηγοριοποίηση των ενδιαφερομένων και τον προσδιορισμό των σχέσεων μεταξύ των ενδιαφερομένων.

Συνεργασία με σχετικούς φορείς για την κληρονομιά και το κλίμα, συμπεριλαμβανομένων των δημόσιων αρχών, επαγγελματιών, ομάδων συμφερόντων, ΜΚΟ ή εκπροσώπων. Η κοινότητα, η κοινωνία των πολιτών ή ο ιδιωτικός τομέας μπορούν να δημιουργηθούν με διαφορετικά επίπεδα συμμετοχής.

Στη συνέχεια, απαιτείται μια καλά σχεδιασμένη διαδικασία για τη συμμετοχή των πολλών διαφορετικών ενδιαφερομένων με προσοχή στη διαφάνεια, την ανοιχτή επικοινωνία, την εμπιστοσύνη και τις σχέσεις, τους ρόλους και τις ευθύνες και τη δέσμευση.

Η κοινότητα θα πρέπει να είναι ο πρωταρχικός παράγοντας και να τοποθετείται στο υψηλότερο επίπεδο δέσμευσης καθώς περιλαμβάνει τους πολιτιστικούς οργανισμούς και τα άτομα που είναι αφιερωμένα στη διατήρηση, την έρευνα και την προώθηση του τοπικού πολιτισμού και των διαφόρων εκφράσεών του, τη μετάδοση και την προώθηση της ICH της κοινότητας. Ως εκ τούτου, είναι ζωτικής σημασίας να εντοπιστεί και να εμπλέκεται η κοινότητα της ICH από τους αρχικούς προβληματισμούς και τη συζήτηση σχετικά με την κοινότητα και τα προβλήματά της και να μην περιορίζεται η συμμετοχή της σε στιγμές διαβούλευσης.

Μια ανάλυση ενδιαφερομένων μπορεί να πραγματοποιηθεί μέσω άτυπων επαφών και της συμμετοχής τοπικών ακτιβιστών, πολιτιστικών οργανώσεων, διαχειριστών πολιτιστικής κληρονομιάς και εμπειρογνομόνων για τον εντοπισμό των πιο σχετικών ενδιαφερομένων που θα μπορούσαν να έχουν ενδιαφέρον και «εξουσία» λήψης αποφάσεων (βλ. παραδοτέο GreenHeritage D5.2 για λεπτομερή επισκόπηση του προσδιορισμού και της ανάλυσης των ενδιαφερομένων).

Μπορεί επίσης να είναι χρήσιμη η χρήση των υφιστάμενων πλατφορμών ενδιαφερομένων και των θεσμικών δομών. Για παράδειγμα, ορισμένες πόλεις, επαρχίες ή περιφέρειες μπορεί να έχουν ήδη καθιερωμένη διαδικασία συμμετοχής ενδιαφερομένων και θεσμικό συγκρότημα για τη συμμετοχή των ενδιαφερομένων σε τομείς όπως ο πολιτισμός, ο αστικός ή χωροταξικός σχεδιασμός.

Είναι σημαντικό να τονιστεί ότι όσον αφορά την ICH, οι ΜΚΟ μπορούν να λειτουργήσουν ως πολύτιμοι στρατηγικοί εταίροι. Οι ΜΚΟ συχνά επιδεικνύουν αναγνωρισμένη ικανότητα στον τομέα της ICH και ως εκ τούτου είναι διαπιστευμένες από την UNESCO υπό το φως της συμβουλευτικής τους ικανότητας και της δυνατότητας να επιτρέψουν να ακουστούν καλύτερα οι φωνές των εκπροσώπων της κοινότητας (UNESCO, 2019). Οι ΜΚΟ μπορούν έτσι να έχουν άμεσους δεσμούς με κοινότητες ICH, καθώς μπορεί να βασίζονται είτε εν μέρει είτε εξ ολοκλήρου στην κοινότητα ICH, ή μπορούν να παρέχουν υποστήριξη στον εντοπισμό και τη συμμετοχή αυτών των κοινοτήτων (Bortolotto & Neyrinck, 2020). Σε αυτό από την άποψη, οι εθνικές ΜΚΟ μπορούν να εντοπιστούν στο φόρουμ των ΜΚΟ της UNESCO ICH3 .

Μετά τον προσδιορισμό των ενδιαφερομένων, θα μπορούσε να είναι σημαντικό να προσδιοριστούν οι σχέσεις μεταξύ των κοινωνικών παραγόντων για να κατανοηθούν οι αλληλεξαρτήσεις, τα επίπεδα επικοινωνίας, οι συγκρούσεις, οι οικονομικές εξαρτήσεις κ.λπ.

Οι σχέσεις είναι σύγκρουσης, συμπληρωματικής ή συνεργασίας (Reed et al. 2009). Μπορούν να χρησιμοποιηθούν διαφορετικές μέθοδοι για τη χαρτογράφηση αυτών των

σχέσεων, συμπεριλαμβανομένων των πινάκων σύνδεσης δρώντων, της ανάλυσης κοινωνικών δικτύων ή των συστημάτων γεωγραφικών πληροφοριών (GIS). Για μια πληρέστερη επισκόπηση αυτών των μεθόδων, προτείνεται η αναφορά στη μεθοδολογία RESIN4. Η χρήση μιας πλατφόρμας web-GIS μπορεί να είναι ένα πολύ χρήσιμο εργαλείο για τον εντοπισμό όλων των πρωτοβουλιών και των κοινωνικών παραγόντων, καθώς και τη θέση τους στην περιοχή, με το πρόσθετο πλεονέκτημα της δυνατότητας ενημέρωσης του χάρτη με την πάροδο του χρόνου. Η διαδικασία χαρτογράφησης μπορεί επίσης να περιλαμβάνει τη χρήση γραμμών ή νημάτων (η τεχνική του κοινωνιογράμματος) για την αναπαράσταση των σχέσεων μεταξύ των κοινωνικών παραγόντων. Αυτό συνίσταται στη γραφική αναπαράσταση των διαπροσωπικών σχέσεων σε μια ομάδα ατόμων χρησιμοποιώντας ένα σύνολο σημείων που συνδέονται με μία ή περισσότερες γραμμές.

#### **4.1.3 Σύσταση μεικτής ομάδας εργασίας**

Με βάση τις γνώσεις που αποκτήθηκαν στο πρώτο βήμα, μπορεί να συσταθεί μια μικτή ομάδα εργασίας. Δεδομένης της αποστολής, υπάρχει ανάγκη να συνεργαστούμε με ειδικούς για να καλύψουμε τα κενά γνώσης ή τις ικανότητες που λείπουν.

Οι ομάδες εργασίας μπορούν να αποτελούνται από ειδικούς σε θέματα συμμετοχικής διαχείρισης, κληρονομιάς, και ειδικοί τοπικής ιστορίας (π.χ. ιστορικοί, ανθρωπολόγοι), περιβαλλοντικοί εμπειρογνώμονες (π.χ. ερευνητές ή στελέχη περιβαλλοντικών αρχών) και κοινωνικοί παράγοντες από την τοπική κοινότητα ICH.

Η ρύθμιση πρέπει να είναι προσαρμοσμένη στο μέγεθος και τις δυνατότητες της επιλεγμένης κλίμακας (π.χ. χωριό, δήμος, διοικητική περιφέρεια). Για να δημιουργήσετε μια βασική ομάδα, είναι σημαντικό να ρωτήσετε ποιος θα πρέπει να συμμετέχει ιδανικά για να επιτύχετε τα καλύτερα αποτελέσματα και ποια προσόντα είναι απαραίτητα και στα οποία έχει πρόσβαση. Η γνώση της τοπικής κοινότητας θα είναι απαραίτητη σε κάθε περίπτωση και ενδέχεται να εμπλακούν και άλλοι ενδιαφερόμενοι ανάλογα με το ποιος θα είναι υπεύθυνος για τη συνέχεια. Τα καλύτερα αποτελέσματα επιτυγχάνονται με τη σύσταση μιας βασικής ομάδας με ρητή εντολή για τη διαχείριση της διαδικασίας και τη σύνδεση με όλους τους αρμόδιους διοικητικούς φορείς, καθώς και με τον εντοπισμό περαιτέρω ενδιαφερομένων που θα συμμετάσχουν στη διαδικασία προσαρμογής, συμπεριλαμβανομένων εκείνων από τις γύρω περιοχές.

Οι ακριβείς ευθύνες της βασικής ομάδας μπορεί να εξαρτώνται από το πλαίσιο, αλλά μπορεί να κυμαίνονται από την καθοδήγηση της διαδικασίας εντός της δημόσιας αρχής έως τη διαμόρφωση σχεδίων πολιτικής, τη λειτουργία ως σημείο επαφής για την προσαρμογή και τη διασφάλιση της επικοινωνίας εσωτερικά και εξωτερικά.

#### **4.1.4 Εντοπισμός και απογραφή στοιχείων αξίας άυλης κληρονομιάς**

Η αποτελεσματική αντιμετώπιση των κλιματικών κινδύνων για την πολιτιστική κληρονομιά και τους πόρους απαιτεί τη μόχλευση τόσο της τοπικής παραδοσιακής γνώσης όσο και την

προώθηση της επιστημονικής κατανόησης. Αυτή η συνδυασμένη προσέγγιση είναι απαραίτητη για επιτυχημένες προσπάθειες προσαρμογής και διατήρησης (Carmichael, 2015· Leon et al., 2015). Από ηθική άποψη, οι προσπάθειες για τη διατήρηση της πολιτιστικής κληρονομιάς θα πρέπει να δίνουν προτεραιότητα στις ανάγκες των κοινοτήτων αντί να τις ωθούν να αναλάβουν το ρόλο των θεματοφυλάκων των παραδόσεων για την εκπλήρωση κοινωνικο-περιβαλλοντικών και περιβαλλοντικών πολιτιστικές προσδοκίες ξένων (Walter and Hamilton, 2014). Επομένως, η δέσμευση των μελών της κοινότητας σε διαδικασίες λήψης αποφάσεων επιτρέπει στην κοινωνία να καθορίσει ποιες πτυχές της κληρονομιάς πρέπει να έχουν προτεραιότητα για προστασία και διατήρηση (Brabec and Chilton, 2015· βλ. Παράρτημα 2 για βασικά ερωτήματα που καθοδηγούν τον σχεδιασμό της διαδικασίας απογραφής ICH).

Η αναζήτηση βασικών πληροφοριών από την κοινότητα και τα ενδιαφερόμενα μέρη της αποτελεί μια εξαιρετική ευκαιρία για να αρχίσετε να ασχολείστε μαζί τους. Οι πληροφορίες μπορούν να περιλαμβάνουν υλικό για την ιστορία και τις παραδόσεις του τόπου, τις πολιτικές διατήρησης και πολιτιστικής κληρονομιάς και ονομασίες κληρονομιάς (δηλαδή, τι κατά τη γνώμη τους αποτελεί την υλική και άυλη κληρονομιά της κοινότητας).

Μια προκαταρκτική βιβλιογραφική αναζήτηση μπορεί να γίνει για την περιοχή, την ιστορία και την πολιτιστική της κληρονομιά. Μπορούν να χρησιμοποιηθούν διαφορετικές πηγές: βιβλία για την ιστορία του τόπου, ιστορικούς χάρτες, τοπικούς ιστότοπους, στρατηγικά σχέδια, φωτογραφίες κ.λπ.

Ωστόσο, συνιστάται η πραγματοποίηση μιας σειράς άτυπων συναντήσεων με τους πράκτορες της μεικτής ομάδας εργασίας για να εξηγηθεί το έργο που εκτελείται, καθώς και να λάβετε σχόλια σχετικά με το όραμά τους σχετικά με πιθανά στοιχεία κληρονομιάς στην περιοχή, εξηγώντας ιδιαίτερα την έννοια της άυλης πολιτιστική κληρονομιά - τι είναι, τι χρησιμεύει και η σημασία της ως εργαλείο για την ταυτότητα και την κοινωνική συνοχή (πρβλ. Nebot-Gomez de Salazar et al., 2023).

Επιπλέον, είναι σημαντικό η διαδικασία απογραφής να λαμβάνει υπόψη τόσο τις παραδόσεις όσο και τα απτά τεχνουργήματα που σχετίζονται με το ICH που έχουν αξία για την προσαρμογή του κλίματος και προωθούν τις υπηρεσίες οικοσυστήματος.

Αυτά μπορεί να περιλαμβάνουν στοιχεία υποδομής και αρχιτεκτονικά που συμβάλλουν στη θερμική ρύθμιση, τη διατήρηση του νερού, την προστασία από την αποξήρανση και την υποστήριξη της καλλιέργειας. Απτά στοιχεία του αγροτικού τοπίου, όπως οι δομές τοίχων των αγροκτημάτων, η κοινωνικο-χωρική αρχιτεκτονική των αγροκτημάτων και οι παραδοσιακές περιφραγμένες περιοχές, χρησιμεύουν ως υποδειγματικά παραδείγματα (π.χ. CS5 και CS7 από το παραδοτέο D2.2 της GreenHeritage). Ομοίως, υπόγειοι χώροι ή περιοχές λαξευμένες σε βράχους, όπως ελαιουργεία, κελάρια και σπηλιές, παρέχουν απτές αποδείξεις γνώσης και παραδόσεων, προσφέροντας πολύτιμες γνώσεις που παραμένουν σχετικές λόγω της διαρκούς φύσης και της εγγενούς ανθεκτικότητάς τους. Μια βόλτα στις μεθόδους χαρτογράφησης της περιοχής ή της κοινότητας με καθοδήγηση από ειδικούς και



ντόπιους μπορεί να είναι πολύτιμη για να εμβαθύνει την αίσθηση του τόπου και πώς οι παραδόσεις μπορούν να συνδεθούν με συγκεκριμένες τοποθεσίες ή πόρους.

Συναντήσεις καταιγισμού ιδεών με τη μορφή ομάδων εστίασης με κατοίκους και ειδικούς από οργανώσεις της κοινωνίας των πολιτών, τα ιδρύματα πολιτιστικής κληρονομιάς και τα ερευνητικά ιδρύματα μπορούν να

οδηγήσουν όχι μόνο στον προσδιορισμό της σχετικής πολιτιστικής και φυσικής κληρονομιάς, αλλά και των ιδιοτήτων και της αξίας τους.

Με βάση τις πληροφορίες που συγκεντρώθηκαν, την ανάλυση και την ταξινόμησή τους, μπορεί να προετοιμαστεί μια σειρά από φύλλα δεδομένων για κάθε στοιχείο με δυνατότητες πολιτιστικής κληρονομιάς.

Η προετοιμασία των φύλλων απογραφής για έναν κατάλογο ICH μπορεί να πραγματοποιηθεί σύμφωνα με τα κριτήρια της UNESCO, ζητώντας από τους συμμετέχοντες να συμπληρώσουν το φύλλο κατά τις ομαδικές συζητήσεις ή τη διεξαγωγή ειδικών συνεντεύξεων (UNESCO 2021, βλ. Πλαίσιο 1).

Οι συνεντεύξεις με άτομα που εμπλέκονται άμεσα στη διαχείριση και με βαθιά γνώση του ICH μπορούν να καλύψουν πτυχές όπως χαρακτηριστικά κληρονομιάς, σχετικά πρόσωπα ή ομάδες και κατάσταση του στοιχείου που συλλέγει την υπάρχουσα γνώση με τη μορφή βιβλίων, εγγράφων, εικόνων, αποδεικτικών στοιχείων παραδόσεις, προφορικές μαρτυρίες. Μια παράλληλη άσκηση μπορεί να περιλαμβάνει επιτόπιες επισκέψεις ή συμμετοχή κατά τη θέσπιση της ICH.

Στη συνέχεια, μπορεί να οργανωθεί μια ομαδική συζήτηση που συγκεντρώνει τα διαφορετικά φύλλα απογραφής που έχουν συνταχθεί για να προσδιοριστεί η σημασία κάθε στοιχείου για την κοινότητά του και πέρα από αυτήν. Ο ορισμός της πολιτιστικής σημασίας σημαίνει τον καθορισμό του αν ορισμένες πρακτικές είναι σημαντικές πηγές ταυτότητας για την κοινότητα ή μπορεί να είναι σημαντικές για τις μελλοντικές γενιές ή πληθυσμούς εκτός της κοινότητας, κάτι που μπορεί να είναι προκλητικό και αμφιλεγόμενο. Η συζήτηση για την πολιτιστική σημασία και αξία των στοιχείων ICH θα πρέπει να αποφεύγει την κατάταξη ή την ιεράρχηση. Αντίθετα, θα πρέπει να επικεντρώνεται στην οριοθέτηση του πεδίου αυτών των στοιχείων, καθοδηγώντας τη συζήτηση προς τον καθορισμό της αξίας τους τόσο εντός όσο και εκτός της ενδιαφερόμενης κοινότητας. Αυτό θα βοηθήσει στη διαμόρφωση ορισμών για τις εσωστρεφείς, εξωστρεφείς και συνεργατικές προσεγγίσεις για τη διαφύλαξη και την προώθηση της κληρονομιάς σε περίπτωση που η μεθοδολογία εφαρμόζεται σε μικρο και τοπικό επίπεδο. Τα επίπεδα σημαντικότητας μαζί με τα παραδείγματα που παρουσιάζονται στον Πίνακα 3 μπορούν να χρησιμοποιηθούν για τη δομή των προτροπών συζήτησης ή για την εύρεση στοιχείων της σημασίας τους πέρα από την κοινότητα.

ΠΛΑΙΣΙΟ 1. Φύλλο απογραφής προσαρμοσμένο από την UNESCO (2021)

1. ΑΝΑΓΝΩΡΙΣΗ ΤΟΥ ΣΤΟΙΧΕΙΟΥ

1.1. Όνομα του στοιχείου που χρησιμοποιείται από την κοινότητα

1.2. Σύντομο, περιγραφικό

1.3. Ομάδες που αναγνωρίζουν το στοιχείο ως μέρος του ICH τους

1.4. Γεωγραφική τοποθεσία

1.5. Σύντομη περιγραφή του στοιχείου

2. ΧΑΡΑΚΤΗΡΙΣΤΙΚΑ ΤΟΥ ΣΤΟΙΧΕΙΟΥ

2.1. Συναφή υλικά στοιχεία εάν υπάρχουν (π.χ. τόποι, φυσικοί πόροι ή υλικό συνθήκες)

2.2. Συναφή άυλα στοιχεία εάν υπάρχουν (π.χ. γνώση, δεξιότητα)

2.3. Τρόποι και μορφές μετάδοσης (π.χ. επίσημη εκπαίδευση, εκθέσεις, άτυπη εκπαίδευση, εποχιακή πρακτική της κοινότητας, κ.λπ.)

2.4. Συνηθισμένες πρακτικές που διέπουν την πρόσβαση στο στοιχείο ή τις πτυχές του

2.5. Εμπλέκονται γλώσσες, μητρώα, επίπεδα ομιλίας

2.6. Προέλευση του στοιχείου σύμφωνα με την κοινότητα

3. ΑΤΟΜΑ, ΟΜΑΔΕΣ, ΟΡΓΑΝΙΣΜΟΙ ΠΟΥ ΕΜΠΛΕΟΝΤΑΙ ΜΕ ΤΟ ΣΤΟΙΧΕΙΟ

3.1. Ασκούμενοι/εκτελεστές (άτομο που γνωρίζει την τεχνική, το τελετουργικό κ.λπ., και εκτελεί αυτοί): ρόλοι, φύλο, κοινωνική θέση, επαγγελματική κατηγορία κ.λπ.

3.2. Άλλοι φορείς παράδοσης (άτομα, ομάδες και οι ρόλοι τους)

3.3. Οι ενδιαφερόμενοι οργανισμοί (ΜΚΟ και άλλοι)

3.4. Αποθετικοί πομποί (αποθέσεις φυσικών εκδηλώσεων του στοιχείου ή στοματικές μεταδόσεις)

4. ΚΑΤΑΣΤΑΣΗ ΤΟΥ ΣΤΟΙΧΕΙΟΥ

4.1. Απειλές που θέτουν σε κίνδυνο τα υλικά περιουσιακά στοιχεία που σχετίζονται με την ICH (συμπεριλαμβανομένων των κλιματικών, περιβαλλοντικών και κοινωνικών προκλήσεων)

4.2. Απειλές που θέτουν σε κίνδυνο τη θέσπιση της πρακτικής εάν υπάρχουν (συμπεριλαμβανομένου του κλίματος, του περιβάλλοντος

και κοινωνικές προκλήσεις)

4.3. Απειλές που θέτουν σε κίνδυνο τη μετάδοση εάν υπάρχουν (συμπεριλαμβανομένων των κλιματικών, περιβαλλοντικών και κοινωνικών προκλήσεων)

4.4. Διαθεσιμότητα σχετικών απτών στοιχείων και πόρων

4.5. Βιωσιμότητα των σχετικών άυλων στοιχείων

4.6. Μέτρα διασφάλισης που εφαρμόζονται ή πιθανά μέτρα που πρέπει να εφαρμοστούν

ΜΕΡΟΣ ΠΡΟΣ ΣΥΜΠΛΗΡΩΣΗ ΣΤΟ ΤΕΛΟΣ ΤΗΣ ΣΥΜΜΕΤΟΧΙΚΗΣ ΑΠΟΓΡΑΦΗΣ ΟΤΑΝ ΑΞΙΕΣ ΚΛΗΡΟΝΟΜΙΑΣ ΚΑΙ ΣΧΕΤΙΚΑ ΦΥΛΛΑ ΕΧΟΥΝ ΕΝΟΠΟΙΗΘΕΙ

Πίνακας 3. Κλίμακες σημασίας της ICH μαζί με περιγραφές και παραδείγματα για διευκόλυνση της συζήτησης

	Περιγραφή κλίμακας σημασίας	Παραδείγματα
1 Τοπικό	Σημαντική αξία σε τοπικό πλαίσιο, δυνητικά αναγνωρισμένη από τους ντόπιους ως μέρος της κληρονομιάς τους	<ul style="list-style-type: none"> <li>• Το ICH σημειώνεται ως πολιτιστική κληρονομιά σε τοπικό επίπεδο</li> <li>• πολιτικές/σχέδια, δραστηριότητες πολιτιστικής προώθησης, τουριστική επικοινωνία</li> <li>• Το ICH έχει αφιερώσει κοινοτικές εκδηλώσεις και οργανώσεις</li> </ul>
2 Περιφερειακό	Σημαντική αξία σε περιφερειακό πλαίσιο, που συχνά αναγνωρίζεται από περιφερειακό/ή τοπικό προσδιορισμό ως πολιτιστικής κληρονομιάς	<ul style="list-style-type: none"> <li>• Το ICH καταγράφεται μέσω δηλώσεων της αρμόδιας περιφερειακής αρχής</li> <li>• Το ICH έχει σημαντικό χώρο στα περιφερειακά μέσα ενημέρωσης, την τουριστική επικοινωνία ή τις πολιτικές διασφάλισης</li> <li>• Το ICH έχει αφιερώσει εκδηλώσεις με περιφερειακή απήχηση ή/και περιφερειακούς οργανισμούς αφιερωμένους στην προώθηση και τη διασφάλισή του</li> </ul>
3 Εθνικά	Ιδιαίτερη αξία στο εθνικό πλαίσιο, που συχνά αναγνωρίζεται από τους εθνικούς ή/και περιφερειακή κοινότητα ως πολιτιστική κληρονομιά	<ul style="list-style-type: none"> <li>• Το ICH καταχωρείται ως κληρονομιά μέσω δήλωσης από την αρμόδια εθνική αρχή</li> <li>• Το ICH έχει σημαντικό χώρο στην περιφερειακή τουριστική επικοινωνία ή στις εθνικές πολιτικές διασφάλισης</li> <li>• Το ICH έχει αφιερώσει εκδηλώσεις και εθνικούς οργανισμούς ή μελέτες αφιερωμένες στην προώθηση ή τη διαφύλαξη του στοιχείου</li> </ul>
4 Διεθνής	Εξαιρετική και μοναδική αξία σε ένα διεθνές πλαίσιο, γενικά αναγνωρίζεται από εθνικούς και/ή διεθνείς	<ul style="list-style-type: none"> <li>• Το ICH έχει ή έχει αναγνωριστεί από την UNESCO προτείνεται από την αρμόδια εθνική αρχή για την αναγνώριση της UNESCO</li> </ul>

	Περιγραφή κλίμακας σημασίας	Παραδείγματα
	οργανισμούς ως πολιτιστική κληρονομιά	<ul style="list-style-type: none"> <li>•Το ICH έχει παγκόσμια αναγνώριση, συμπεριλαμβανομένου, για παράδειγμα, σημαντικού χώρου στην τουριστική επικοινωνία, τη διατήρηση και τις πολιτιστικές πολιτικές και την έρευνα σε διάφορες χώρες</li> <li>•Το ICH στοχεύεται από εθνικές ΜΚΟ σε διάφορες χώρες</li> </ul>

#### 4.2 Αξιολόγηση κινδύνων, τρωτών σημείων και ικανότητας προσαρμογής

Η δημιουργία ενός σχεδίου διασφάλισης και προσαρμογής για την ICH θα πρέπει να βασίζεται σε στοιχεία και αξιόπιστες πληροφορίες σχετικά με τους κινδύνους και τις ευπάθειες. Αυτό περιλαμβάνει τον προσδιορισμό των υπαρχόντων πληροφοριών σχετικά με τις πραγματικές και τις προβλεπόμενες επιπτώσεις που σχετίζονται με την κλιματική αλλαγή, τις τρέχουσες δραστηριότητες προσαρμογής και παραδείγματα καλών πρακτικών εντός ή εκτός της γεωγραφικής περιοχής ενδιαφέροντος.

Για αυτό το βήμα, συνιστάται η διοργάνωση μιας σειράς εργαστηρίων με ετερογενή ενδιαφερόμενα μέρη, καθώς μπορούν να αποφέρουν τεράστια οφέλη στην κοινωνική αξιολόγηση της ICH και των σχετικών κινδύνων, τρωτών σημείων και ακόμη και ευκαιριών μόχλευσης για προστασία.

Τα εργαστήρια μπορεί να είναι πολύτιμα για τη συγκέντρωση ατόμων με διαφορετικές γνώσεις για την παραγωγή αξιολογήσεων και αξιολογήσεων επιλογών από κοινού.

Για αυτό το έργο, ένα πολύτιμο εργαλείο μπορεί να είναι η «μέθοδος αλυσίδων κρούσης» (Frieztche et al., 2014· Zebisch et al., 2021), η οποία έχει βρει εκτεταμένη εφαρμογή στις εκτιμήσεις κλιματικών κινδύνων που χρησιμεύουν ως αποτελεσματικό εργαλείο για την επικοινωνία του κλιματικού κινδύνου και σύνθετες σχέσεις αιτίου- αποτελέσματος, καθώς και να αναγνωρίζουν και να παρακολουθούν τις επιλογές προσαρμογής (Zebisch et al., 2021).

Η δομή της αλυσίδας κρούσης αντιπροσωπεύει την αλυσίδα αιτίου-αποτελέσματος που οδηγεί στον κίνδυνο των επιπτώσεων της κλιματικής αλλαγής, δηλαδή τον κίνδυνο συγκεκριμένων συνεπειών ή επιπτώσεων που μπορεί να βλάψουν ένα σύστημα (βλ. Εικόνα 4). Για παράδειγμα, ο κίνδυνος λειψυδρίας για τους μικροκαλλιεργητές λόγω των κλιματικών επιπτώσεων.

Σύμφωνα με τον ορισμό του κινδύνου IPCC-AR5, ο κίνδυνος προκύπτει από την αλληλεπίδραση της ευπάθειας, της έκθεσης και του κινδύνου (IPCC, 2014b).

Κίνδυνος είναι η πιθανή εμφάνιση ενός φυσικού γεγονότος, τάσης ή επίδρασης φυσικού ή ανθρωπογενούς που μπορεί να προκαλέσει απώλειες, ζημιές ή υποβάθμιση σε ένα δεδομένο κοινωνικο-οικολογικό σύστημα ή μέρος αυτού. Ένας κίνδυνος μπορεί να είναι ένα κλιματικό συμβάν - τόσο γρήγορο, όπως μια ισχυρή καταιγίδα ή τάσεις αργής έναρξης όπως η αύξηση της μέσης θερμοκρασίας - ή την άμεση συνέπεια και τις επιπτώσεις της (π.χ. πλημμύρες).

Η έκθεση ορίζει την παρουσία ανθρώπων, ειδών ή οικοσυστημάτων, περιβαλλοντικών υπηρεσιών, υποδομών, οικονομικών, κοινωνικών ή πολιτιστικών αγαθών σε τοποθεσίες που θα μπορούσαν να επηρεαστούν αρνητικά. Σχετίζεται με στοιχεία σε κίνδυνο και ο βαθμός έκθεσης μπορεί να εκφραστεί σε απόλυτες τιμές (π.χ. πυκνότητα πληθυσμού).

Η ευαλωτότητα αναφέρεται στην προδιάθεση να επηρεαστεί αρνητικά και προκύπτει από την αλληλεπίδραση της ευαισθησίας στη βλάβη και της ικανότητας αντιμετώπισης και προσαρμογής.

Η ευαισθησία καθορίζεται από τους παράγοντες του συστήματος που επηρεάζουν άμεσα τις συνέπειες ενός κινδύνου και μπορεί να περιλαμβάνει φυσικά χαρακτηριστικά - π.χ. τον τύπο του οικοσυστήματος, τον ρυθμό διάβρωσης του εδάφους, αλλά και τα ανθρωπικά χαρακτηριστικά διαχείρισης όπως η ύπαρξη και η ποιότητα αναχωμάτων, αναβαθμίδων, συστημάτων άρδευσης - και κοινωνικούς, οικονομικούς και πολιτιστικούς παράγοντες, συμπεριλαμβανομένων, για παράδειγμα, της πυκνότητας του πληθυσμού ή του τύπου των κοινωνικοοικονομικών δραστηριοτήτων.

Η ικανότητα περιγράφει την ικανότητα των κοινοτήτων και των κοινωνιών να προετοιμάζονται και να ανταποκρίνονται στις παρούσες και μελλοντικές επιπτώσεις. Περιλαμβάνει: (α) ικανότητα αντιμετώπισης, συγκεκριμένα την ικανότητα ανθρώπων, ιδρυμάτων και οργανισμών που χρησιμοποιούν διαθέσιμους πόρους και ικανότητες (π.χ. οικονομικούς, τεχνικούς, ανθρώπινους πόρους) να αντιμετωπίζουν, να διαχειρίζονται και να ξεπερνούν τις αρνητικές συνθήκες βραχυπρόθεσμα έως μεσοπρόθεσμα. (β) προσαρμοστική ικανότητα, δηλαδή η ικανότητα μιας κοινωνίας ή μιας κοινωνικής ομάδας να προσαρμόζεται ενεργά ή να μετριάξει πιθανές ζημιές, να αξιοποιεί ευκαιρίες ή να αντιμετωπίζει τις συνέπειες. Η προσαρμοστική ικανότητα καθορίζεται από παράγοντες όπως η οικονομία, η διακυβέρνηση, η γνώση και οι διαθέσιμες επιλογές προσαρμογής και μετριάζεται η επίδραση του πιθανού αντίκτυπου - δηλαδή, οι συνέπειες κυμαίνονται από τις άμεσες φυσικές επιπτώσεις των κινδύνων έως τις έμμεσες κοινωνικές συνέπειες που τελικά οδηγούν σε κίνδυνο.

Ακολουθώντας το βιβλίο πηγών ευπάθειας και το συμπλήρωμά του (Frieztche et al., 2014, Zebisch et al., 2017), η μέθοδος της αλυσίδας επιπτώσεων παρέχει ένα λειτουργικό πλαίσιο για την αξιολόγηση του κλιματικού κινδύνου με βάση ένα σύνολο αλυσίδων επιπτώσεων και δεικτών που αναπτύχθηκαν από κοινού με τους ενδιαφερόμενους. Επιτρέπει την

ενσωμάτωση διαφορετικών πηγών δεδομένων, όπως μετρήσεις, μοντέλα και εμπειρογνώμονες, καθώς και συμμετοχικές αξιολογήσεις.

Αποτελείται από οκτώ βήματα και ένα βασικό συστατικό είναι η συμμετοχή των ενδιαφερομένων με διαφορετικούς τύπους γνώσεων και πληροφοριών περιβάλλοντος (Menk et al., 2022). Οι συμμετοχικές μέθοδοι υποστηρίζονται σε όλα τα βήματα για να περιλαμβάνουν την πληθώρα των προοπτικών, να επικυρώνουν τα αποτελέσματα και να διασφαλίζουν την ιδιοκτησία της αξιολόγησης. Ωστόσο, η δέσμευση ποικίλλει συνήθως στα διάφορα στάδια (βλ. Πίνακα 4).

Πίνακας 4. Τα οκτώ βήματα της μεθόδου της αλυσίδας επιπτώσεων: εστίαση και επίπεδο συμμετοχής

Σκοπία	Βήματα	Συγκέντρωση
Ιδιαίτερα συμμετοχικό, συμπεριλαμβανομένης της ενεργού συμμετοχής από τα ενδιαφερόμενα μέρη	1. Προετοιμασία της εκτίμησης κινδύνου	Συναξιολόγηση της αρχικής κατάστασης, καθορισμός στόχων, θέματος και πεδίου εφαρμογής. Εκτίμηση των απαιτούμενων πόρων
	2. Ανάπτυξη αλυσίδων κρούσης	Συνεξερεύνηση των επιπτώσεων και σκιαγράφηση των σχέσεων αιτίου-αποτελέσματος
	3. Προσδιορισμός και επιλογή δεικτών	Κοινός προσδιορισμός και επιλογή δεικτών για την ποσοτικοποίηση των παραγόντων κινδύνου
Πιθανώς εξαιρετικά λειτουργική και βασισμένα δεδομένα ποσοτικοποίησης δεικτών και κινδύνους	4. Απόκτηση και διαχείριση δεδομένων	Αποκτήστε, αναθεωρήστε και προετοιμάστε δεδομένα και συνδέστε τους επιλεγμένους δείκτες
	5. Κανονικοποίηση δεδομένων δεικτών	Μεταφορά και ερμηνεία δεδομένων
	6. Δείκτες στάθμισης και συγκέντρωσης	Εκχωρήστε συντελεστές στάθμισης και συγκεντρωτικά στοιχεία κινδύνου
	7. Συγκεντρωτικός κίνδυνος στοιχείων σε κίνδυνο	Συγκεντρώστε τα στοιχεία κινδύνου σε έναν σύνθετο δείκτη κινδύνου
Ιδιαίτερα συμμετοχικό, συμπεριλαμβανομένης της ενεργού συμμετοχής από τα ενδιαφερόμενα μέρη	8. Παρουσίαση κινδύνου αποτελέσματα αξιολόγησης	Συνοψίστε και παρουσιάστε τα αποτελέσματα

#### 4.2.1 Προετοιμασία της εκτίμησης κινδύνου

Ο στόχος του πρώτου βήματος είναι να καθορισθεί το εύρος της αξιολόγησης κινδύνου, συμπεριλαμβανομένων των στόχων ή των αναμενόμενων αποτελεσμάτων (π.χ. ανάπτυξη ενός σχεδίου προσαρμογής δήμου ή σχεδίου διασφάλισης ICH), των κινδύνων που σχετίζονται με το κλίμα και των μη κλιματικών παραγόντων που πρέπει να αξιολογηθούν,

της ύπαρξης των μελετών και της γνώσης καθώς και η διαθεσιμότητα πόρων (ανθρώπινοι και οικονομικοί πόροι, χρονικό πλαίσιο) και η ομάδα-στόχος ή το στοιχείο της αξιολόγησης (το υλικό περιουσιακό στοιχείο της ICH, τα άτομα που την εκτελούν κ.λπ.).

Συνιστάται ιδιαίτερα ένα εργαστήριο οριοθέτησης για να ξεκινήσει η διαδικασία και να αποφασίσει τα στοιχεία, τις χωρικές κλίμακες και τις χρονικές κλίμακες που θα ληφθούν υπόψη και τη μεθοδολογική προσέγγιση.

Ως πρώτο βήμα πριν από το εργαστήριο, η αίτηση από τους ενδιαφερόμενους για βασικές πληροφορίες και υλικό αποτελεί ένα καλό σημείο εκκίνησης για τη συλλογή δεδομένων και πληροφοριών σχετικά με παρατηρούμενες προβολές καιρού και κλίματος ή για φυσικούς κινδύνους και κοινωνική δυναμική που μπορεί να αποτελέσουν απειλή για την ICH.

Πριν από οποιοδήποτε περαιτέρω βήμα, οι πληροφορίες που συλλέγονται κατά τη διαδικασία απογραφής θα πρέπει να συντίθενται και να διατίθενται, συμπεριλαμβανομένων π.χ. πληροφοριών για τα εμπλεκόμενα υλικά περιουσιακά στοιχεία και το ευρύτερο κοινωνικό τους πλαίσιο και τις πολύπλευρες απειλές. Η περίληψη και αξιολόγηση όλων των πληροφοριών και γνώσεων που αποκτήθηκαν μέσω των φύλλων απογραφής θα αποτελέσει τη βάση για το εργαστήριο. Μια ευρεία πρώτη επισκόπηση θα βοηθήσει στην ενεργοποίηση της διαδικασίας και στην ανάπτυξη μιας περίπτωσης προσαρμογής, καθώς και θα παράσχει μια βάση για μια πιο εις βάθος ανάλυση σε μεταγενέστερο στάδιο.

Επιπλέον, συμβάλλει στην προώθηση της συζήτησης σχετικά με πτυχές που σχετίζονται με την πολιτική προσαρμογής, όπως στόχοι, τομείς προτεραιότητας, ευάλωτα στοιχεία κ.λπ.

Ωστόσο, το ίδιο το εργαστήριο θα παράγει νέες πληροφορίες που πρέπει να τεκμηριώνονται και να αξιολογούνται σε μια συνεχή διαδικασία επανεξέτασης της βασικής γνώσης, καθώς προχωρά η γνώση των περιουσιακών στοιχείων της κληρονομιάς και των πολύπλευρων κινδύνων.

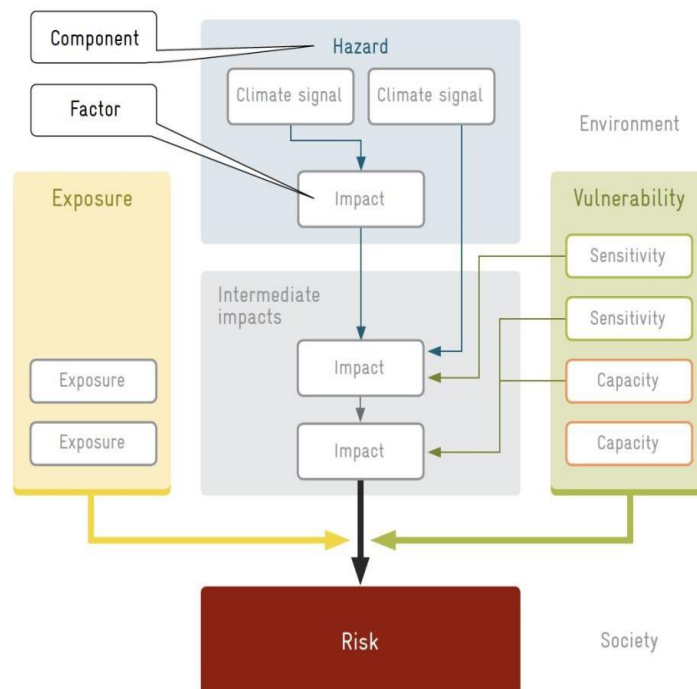
#### ***4.2.2 Ανάπτυξη αλυσίδων επιπτώσεων σχετικά με τους κινδύνους ICH***

Ο συνολικός κίνδυνος του ICH και της κοινότητάς του θα πρέπει να υποδιαιρεθεί σε πολλαπλούς σημαντικούς κινδύνους με αποκλειστικές αλυσίδες επιπτώσεων. Η αλυσίδα πρόσκρουσης αποτελείται από διαφορετικά στοιχεία κινδύνου, συμπεριλαμβανομένων του κινδύνου, της ευπάθειας και της έκθεσης και των υποκείμενων υποσυστατικών τους (βλ. Εικόνα 5). Ενώ η αλυσίδα επιπτώσεων θα πρέπει να βασίζεται στην υπάρχουσα επιστημονική γνώση, μπορεί επίσης να αναπτυχθεί σε συνεργασία με εμπειρογνώμονες και εκπροσώπους των βασικών ενδιαφερομένων των επηρεαζόμενων περιουσιακών στοιχείων και της κοινότητας, ώστε να ταιριάζει με τα συγκεκριμένα χαρακτηριστικά του πλαισίου.

Για να δώσουμε ένα παράδειγμα, σε περίπτωση χαμηλών τάσεων βροχοπτώσεων (κίνδυνος), χαμηλής απόδοσης των συστημάτων ή πρακτικής άρδευσης (τρωπότητα) και μεγάλου αριθμού αγροτών ή νερού- εντατικές καλλιέργειες (έκθεση), ο κίνδυνος ανεπαρκούς παροχής νερού για τις καλλιέργειες διαμορφώνεται από παράγοντες από τις

συνιστώσες της επικινδυνότητας και της τρωτότητας και ως εκ τούτου πρέπει να θεωρείται ως ενδιάμεσος αντίκτυπος.

Σημειώστε ότι οι ενδιάμεσες επιπτώσεις δεν αποτελούν συνιστώσα κινδύνου, αλλά βοηθητικά εργαλεία για την κατανόηση της αλυσίδας αιτίου-αποτελέσματος που οδηγεί σε κίνδυνο, καθώς αποτελούν συνάρτηση στοιχείων κινδύνου και ευπάθειας.



Εικόνα 5. Δομή κρουστικής (Zebinsch et al.,

της αλυσίδας 2017, σελ.28)

Σε ένα πρώτο βήμα, είναι απαραίτητο να εντοπιστούν οι κλιματικές επιπτώσεις και οι κίνδυνοι.

Όσον αφορά τις επιπτώσεις της κλιματικής αλλαγής και το ΙΧΗ, η αξιολόγηση μπορεί να ξεκινήσει με την ανασκόπηση και την ανταλλαγή ιδεών των οδηγών και των επιπτώσεων του κλίματος, συμπεριλαμβανομένων των παρατηρούμενων αλλαγών στους κλιματικούς παράγοντες και των επιπτώσεων για τον προσδιορισμό των κινδύνων και των ενδιάμεσων



επιπτώσεων. Συνιστάται να ανατρέξετε στο Παράρτημα 3 για μια συλλογή των οδηγών για το κλίμα και των αντίστοιχων επιπτώσεών τους που συνιστούν κινδύνους για τα υλικά αγαθά πολιτιστικής κληρονομιάς. Για τον προσδιορισμό θα πρέπει να δημιουργηθεί μια πρώτη λίστα και στη συνέχεια να γίνει ανταλλαγή ιδεών με τα ενδιαφερόμενα μέρη πρέπει να θεωρηθεί ότι επεκτείνει, διερευνά και συμπληρώνει τη λίστα των κινδύνων που μπορούν να συσχετιστούν με υλικά και άυλα στοιχεία του ICH.

Οι κλιματικοί παράγοντες που προσδιορίζονται από τους ειδικούς ως σχετικοί με τον τόπο ή τα απτά στοιχεία που σχετίζονται με την ICH μπορούν να καταγραφούν για να υποδεικνύουν σε περιγραφική μορφή πώς έχουν αλλάξει αυτοί οι παράγοντες στο πιο πρόσφατο παρελθόν (παρατηρήθηκαν οι τάσεις του κλίματος) ή/και πώς αναμένεται να αλλάξουν στο το μέλλον (προβλεπόμενες κλιματικές τάσεις).

Στη συνέχεια (ή εναλλακτικά εάν τα δεδομένα ή η εμπειρογνωμοσύνη δεν επαρκούν σε αυτό το στάδιο), είναι δυνατό να αξιοποιηθεί η γνώση των ενδιαφερομένων για το διακυβευόμενο σύστημα. μπορούν να χρησιμοποιηθούν οι ακόλουθες ερωτήσεις για την καταγραφή των παρατηρούμενων επιπτώσεων:

- Πώς έχουν επηρεάσει τα καιρικά φαινόμενα και τα ακραία φαινόμενα την ICH, συμπεριλαμβανομένων των ζημιών ή της φθοράς σε υλικά περιουσιακά στοιχεία ή της διακοπής της θέσπισης και μετάδοσης της ICH;
- Έχετε παρατηρήσει νέες τάσεις ή πρόσφατα γεγονότα την τελευταία δεκαετία;
- Ποιες επιπτώσεις έχετε παρατηρήσει ως αποτέλεσμα, συμπεριλαμβανομένων των κοινωνικών, οικονομικών ή πολιτιστικών επιπτώσεων;

Αυτό μπορεί να βοηθήσει στη συγκέντρωση διαφορετικών συστημάτων γνώσης και εμπειριών σχετικά με τον τόπο και να δημιουργήσει μια κοινά αποδεκτή βάση για συζητήσεις, βοηθώντας τις ενδιαφερόμενες κοινότητες να κατανοήσουν καλύτερα τους κινδύνους που αντιμετωπίζουν και πώς μπορεί να επηρεαστούν από τις επιπτώσεις της κλιματικής αλλαγής μακροπρόθεσμα, εάν οι κίνδυνοι ενταθούν. Από τη σκοπιά του συντονιστή του εργαστηρίου, ξεκινώντας από τις συνεισφορές των συμμετεχόντων λειτουργεί ως παγοθραυστικό, βοηθώντας να παρακινηθούν οι συμμετέχοντες να συνεργαστούν προληπτικά.

Εάν κατά την αξιολόγηση εξετάζονται περισσότερα από ένα θέματα ή τομείς, θα πρέπει να εξετάζονται χωριστά (π.χ. οι καλλιέργειες ως υλικό αγαθό και η ανθρώπινη ασφάλεια για τη θέσπισή τους). Ξεκινώντας από μια ευρεία συλλογή πιθανών κλιματικών επιπτώσεων σε μια δεδομένη περιοχή ή σύστημα, οι επιπτώσεις και οι κίνδυνοι θα πρέπει να περιοριστούν σε ομάδες και προτεραιότητα. Αυτό μπορεί να γίνει με συμμετοχικό τρόπο χρησιμοποιώντας τυπικές τεχνικές μετριάσμου pinboard (Andrè et al., 2023; Zebisch et al., 2021). Το βασικό ερώτημα αφορά ποια θέματα επηρεάζουν περισσότερο την ICH. Σε κάθε συμμετέχοντα στο εργαστήριο μπορεί να δοθεί ένας ορισμένος αριθμός ψήφων (π.χ. με τη μορφή αυτοκόλλητων κουκκίδων ή σημειώσεων ανάρτησης) για να υποδείξει τις επιπτώσεις και τους κινδύνους που έχουν τη μεγαλύτερη σημασία για αυτόν. Από τη στιγμή που οι επιπτώσεις και οι κίνδυνοι συγκεντρωθούν σε ομάδες προτεραιότητας, είναι σημαντικό να εντοπιστούν μία ή περισσότερες επιπτώσεις και κίνδυνοι για να επικεντρωθεί η αξιολόγηση. Σε αυτό το στάδιο, είναι σημαντικό να προσδιοριστούν οι κίνδυνοι και οι ενδιάμεσες

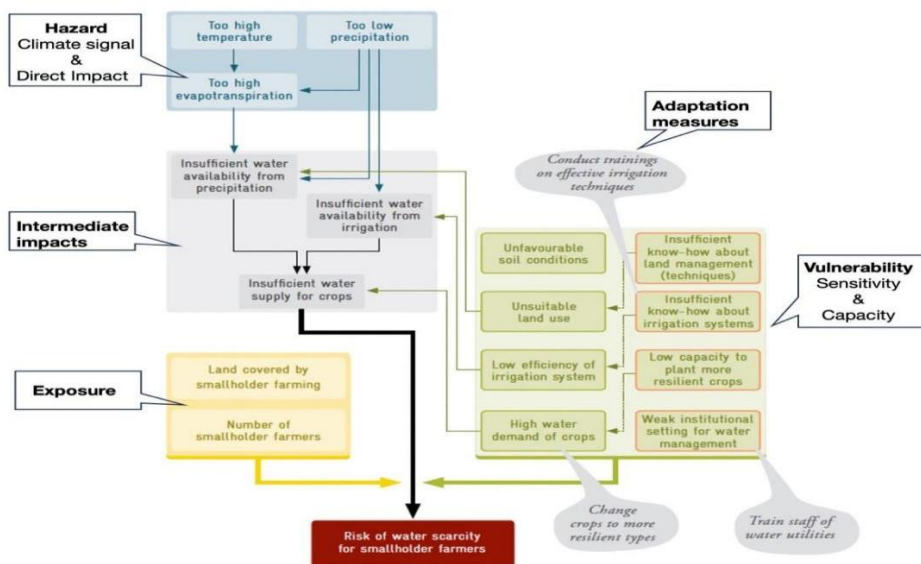
επιπτώσεις, δηλαδή ποιοι κίνδυνοι που σχετίζονται με το κλίμα (συμπεριλαμβανομένων των απότομων γεγονότων ή των τάσεων βραδείας έναρξης) και οι επιπτώσεις τους αποτελούν κίνδυνο για το σύστημα που υπόκειται στην αξιολόγηση και ποιες ενδιάμεσες επιπτώσεις συνδέονται τον κίνδυνο για τον κίνδυνο.

Μια κατευθυντήρια ερώτηση θα μπορούσε να είναι «ποιοι είναι οι κύριοι παράγοντες που συμβάλλουν στον εντοπισμένο κίνδυνο;». Για τη διάκριση μεταξύ κινδύνων και ενδιάμεσων επιπτώσεων, ένας γενικός κανόνας είναι ότι οι παράγοντες που επηρεάζονται τόσο από τον κίνδυνο όσο και από την ευπάθεια θα πρέπει να αντιμετωπίζονται ως ενδιάμεσες επιπτώσεις (βλ. Εικόνα 6). Οι παράγοντες κινδύνου και οι ενδιάμεσες επιπτώσεις παρέχουν τη βάση για τον προσδιορισμό της ευπάθειας, δηλαδή τα χαρακτηριστικά του συστήματος που συμβάλλουν στον κίνδυνο. Αυτά θα πρέπει να αντιπροσωπεύουν τις πτυχές της ευαισθησίας και της ικανότητας που, εάν είναι δυνατόν, θα πρέπει να συνδέονται με ενδιάμεσες επιπτώσεις. Όσον αφορά την ευαισθησία, μια κατευθυντήρια ερώτηση μπορεί να είναι «ποια χαρακτηριστικά καθιστούν το σύστημα ευάλωτο στις αρνητικές επιπτώσεις του ή των αναγνωρισμένων κινδύνων;». Τα χαρακτηριστικά μπορούν να σχετίζονται με τις φυσικές και κοινωνικοοικονομικές ή πολιτισμικές πτυχές (βλ. Εικόνα 6). Όταν εξετάζουμε τους παράγοντες ικανότητας, το βασικό ερώτημα είναι: «Τι ικανότητες διαθέτει σήμερα το κοινωνικό σύστημα ή έλλειψη μείωσης του κινδύνου, τόσο τώρα όσο και στο μέλλον;». Είναι επιτακτική ανάγκη να εμβαθύνουμε στους παράγοντες που επηρεάζουν την ικανότητα αντιμετώπισης της τρέχουσας δυσμενούς κατάστασης ή προσαρμογής σε μελλοντικές. Ακολουθώντας τους Zebisch et al. (2017), τέσσερις διαστάσεις του προσαρμοστικού.

Η ικανότητα μπορεί να διερευνηθεί: οι γνώσεις, οι τεχνολογίες, οι διαθέσιμοι ή ανύπαρκτοι οικονομικοί πόροι για την υποστήριξη, ενίσχυση ή εφαρμογή των προσπαθειών προσαρμογής και τα θεσμικά περιβάλλοντα που συμβάλλουν σε αυτή την ικανότητα.

Στη συνέχεια, είναι απαραίτητο να προσδιοριστεί η έκθεση. Αυτό θα μπορούσε να γίνει ρωτώντας τους συμμετέχοντες ποιοι παράγοντες καθορίζουν την έκθεση και ποια στοιχεία (αυτά ή άυλα) που χαρακτηρίζουν την ΙCH είναι περισσότερο εκτεθειμένα. Για να γίνει διάκριση μεταξύ του υποπαράγοντα έκθεσης και ευαισθησίας, θα πρέπει να καθορίσετε το στοιχείο που εκτίθεται (π.χ. ψάρια, ξερολιθιές, καλλιέργειες) και ένα μέτρο της έκθεσής του (π.χ. πυκνότητα πληθυσμού ψαριών, εκτάρια γης που καλύπτονται από τοίχους ή καλλιεργούνται).

Οι αλυσίδες αντίκτυπου όχι μόνο προσφέρουν μια κατανοητή αποτελεσματική κατανόηση των κινδύνων, αλλά επίσης διεγείρουν τον αρχικό καταϊγισμό ιδεών για πιθανά μέτρα προσαρμογής. Συνιστάται ιδιαίτερα να λαμβάνετε σημειώσεις για κάθε μέτρο που προτείνεται κατά τον εντοπισμό παραγόντων τρωτότητας ή ακόμα και για την τόνωση ενός αρχικού καταϊγισμού ιδεών, με ερωτήσεις όπως: πώς μπορεί κανείς να αντιμετωπίσει καλύτερα την ευαισθησία και να ενισχύσει τις ικανότητες μετριασμού των επιπτώσεων;



Εικόνα 6. Παράδειγμα ολοκληρωμένης κρουστικής αλυσίδας. Σχήμα προσαρμοσμένο από: Zebinsch et al. (2017)

#### 4.2.3 Προσδιορισμός και επιλογή δεικτών/παραγόντων για την εκτίμηση κινδύνου

Για όλα τα σχετικά στοιχεία κινδύνου που προσδιορίστηκαν στο προηγούμενο βήμα, μια επαναληπτική διαδικασία διαβούλευσης που λαμβάνει υπόψη την επιστημονική και τοπική γνώση μπορεί να παρέχει καλύτερα πιθανούς δείκτες ή παράγοντες για μια ποιοτική αξιολόγηση.

Ενώ σε πολλές περιπτώσεις μπορούν να προσδιοριστούν κατάλληλοι δείκτες για τις διάφορες συνιστώσες, είναι σημαντικό να αναγνωριστεί ότι δεν μπορούν να αξιολογηθούν όλες οι συνιστώσες κινδύνου χρησιμοποιώντας υπάρχοντα δεδομένα και μοντέλα. Ανάλογα με το εύρος και τη διαθεσιμότητα του πόρους και δεδομένα, η μέθοδος της αλυσίδας επιπτώσεων θα μπορούσε να χρησιμοποιεί ποσοτικά ή/και ποιοτικά δεδομένα για την αξιολόγηση των συνιστωσών κινδύνου και να περιλαμβάνει μια πλήρως ποσοτική, πλήρως ποιοτική ή ημιποσοτική προσέγγιση.

Σε περίπτωση περιορισμένης διαθεσιμότητας δεδομένων και σχετικής εμπειρογνωμοσύνης, συνιστάται να διατηρήσετε τον παράγοντα και να εξετάσετε το ενδεχόμενο χρήσης ενός δείκτη μεσολάβησης ή να βασιστείτε σε αξιολογήσεις που βασίζονται σε ειδικούς στα ακόλουθα βήματα. Επιπλέον, οι καθαρά βασισμένες σε δεδομένα προσεγγίσεις μπορούν να καλύψουν μόνο εν μέρει ευαισθησία και ικανότητα.

Παραδείγματα δεικτών ή παραγόντων για την αξιολόγηση παρέχονται στον Πίνακα 5 λαμβάνοντας ως παράδειγμα την περίπτωση των αναβαθμίδων γεωργικών εκτάσεων με τοίχους από ξερολιθιά. Θεωρώντας η «αστοχία τaráτσων» ως ο κύριος κίνδυνος, επηρεάζεται από την έντονη βροχοπτώση (κλιματικό σήμα) που μπορεί να καθορίσει τις πλημμύρες (άμεση επίπτωση) και να επηρεάσει τη διάβρωση που θεωρείται ως ενδιάμεση επίπτωση. Αυτό είναι ιδιαίτερα σημαντικό για μη συντηρημένους τοίχους από ξερολιθιά (έκθεση) που βρίσκονται σε γη με υψηλό κίνδυνο διάβρωσης (ευαισθησία), λόγω του χαμηλού αριθμού ανθρώπινων πόρων και γνώσεων που αφιερώνονται στη συντήρηση (χωρητικότητα).

Πίνακας 5. Παραδείγματα παραγόντων κινδύνου και παραδείγματα δεικτών για την περίπτωση τοίχων από ξερολιθιά.

Συνιστώσα Κινδύνου	Παράγοντας	Πιθανοί Δείκτες
Κίνδυνος (Σήμα Καιρού)	Έντονες Βροχοπτώσης	Αριθμός ημερών ανά έτος με μεγαλύτερη από 20 mm
Κίνδυνος (Άμεση επίπτωση)	Πλημμύρες	Αριθμός πλημμυρών ανά έτος
Ευπάθεια (Ευαισθησία)	Χρήσεις γης επιρρεπείς σε διάβρωση	% των αναβαθμίδων γης με υψηλό κίνδυνο διάβρωσης
Τρωτότητα (Χωρητικότητα)	Δυνατότητα συντήρησης	Αριθμός ειδικευμένων χειριστών συντήρηση τοίχων ξερολιθιάς ανά εκτάσεις βεράντες
Έκθεση	Ασυντήρητες πλαγιές ενωμένων	Εκτάρια εγκαταλελειμμένων/ασυντήρητων βεράντες

#### 4.2.4 Πηγές και απόκτηση δεδομένων

Οι πηγές δεδομένων και οι μέθοδοι συλλογής δεδομένων για δείκτες εξαρτώνται από τη διαθεσιμότητά τους και τα χαρακτηριστικά της αξιολόγησης, όπως η κλίμακα και οι πόροι της. Ο Πίνακας 6 παρέχει ορισμένα παραδείγματα σχετικά με τους τύπους δεδομένων ή δεικτών μαζί με πιθανές πηγές δεδομένων για διαφορετικές συνιστώσες κινδύνου. Αρχικά, η εστίαση βρίσκεται στη συλλογή δεδομένων και στην ανάπτυξη δεικτών για κινδύνους, συμπεριλαμβανομένων πληροφοριών σχετικά με τις κλιματικές τάσεις και προβολές (σήμα) ή τοπικά συμβάντα (άμεσες επιπτώσεις).

Ανάλογα με τον κλάδο, το περιουσιακό στοιχείο ή το τμήμα της κοινωνίας που διακυβεύεται, δείκτες για την έκθεση μπορεί να προκύψει από διαφορετικές πηγές δεδομένων, συμπεριλαμβανομένων για παράδειγμα δεδομένων για τον πληθυσμό δημογραφικά στοιχεία, πρότυπα χρήσης γης και άλλους σχετικούς κοινωνικοοικονομικούς τομείς. Συνήθως, χρήσιμοι δείκτες για την έκθεση είναι οι αριθμοί, οι πυκνότητες ή οι αναλογίες.

Πίνακας 6. Παραδείγματα κατηγοριών δεδομένων και πιθανές πηγές δεδομένων για τα διάφορα στοιχεία κινδύνου

Συστατικό	Παραδείγματα κατηγοριών δεδομένων / Δείκτες	Πιθανές πηγές δεδομένων
Κίνδυνος (Σήμα)	Κλιματικές τάσεις (π.χ. θερμοκρασία, βροχόπτωση κ.λπ.)	<ul style="list-style-type: none"> <li>•Climate-ADAPT σελίδες χωρών</li> <li>•Σχέδια κλιματικής προσαρμογής</li> <li>•Μετεωρολογικοί φορείς/οργανισμοί</li> <li>•Υπηρεσία Κλιματικής Αλυσίδας COPENICUS</li> </ul>
	Προβολές για το κλίμα	•Συντονισμένο Περιφερειακό Πείραμα μείωσης κλίμακας (CORDIS)
Κίνδυνος(άμεσες επιπτώσεις)	Ακραία καιρικά φαινόμενα και συναφείς επιπτώσεις	<ul style="list-style-type: none"> <li>•Σχέδια κλιματικής προσαρμογής</li> <li>•Επιστημονική βιβλιογραφία</li> <li>•Αρχές πολιτικής προστασίας διαχείρισης καταστροφών</li> <li>•Περιβαλλοντικοί φορείς</li> </ul>
Έκθεση	Χρήση γης / κάλυψη	•Υπηρεσία παρακολούθησης εδαφών COPENICUS
	Πυκνότητα και τοποθεσία υποδομής και περιουσιακών στοιχείων	•Πολυενοδομικές αρχές
	Πυκνότητα πληθυσμού	•Στοιχεία απογραφής
Τρωτότητα (Ευαισθησία)	Δημογραφικά στοιχεία (ηλικία, εκπαίδευση, εισόδημα)	<ul style="list-style-type: none"> <li>•Δεδομένα WorldPop</li> <li>•Εθνικά/περιφερειακά στατιστικά στοιχεία</li> <li>•Πολυενοδομικές αρχές</li> </ul>

Συστατικό	Παραδείγματα κατηγοριών δεδομένων / Δείκτες	Πιθανές πηγές δεδομένων
	Χρήση γης / κάλυψη & κατάσταση πόρων (π.χ. ρυθμός διάβρωσης, κατακράτηση νερού)	<ul style="list-style-type: none"> <li>• COPENICUS</li> <li>Υπηρεσία παρακολούθησης γης</li> <li>•Απογραφή και έρευνες από περιβαλλοντικές υπηρεσίες και κυβερνητικές υπηρεσίες (π.χ. γεωργία, δάση, νερό)</li> </ul>
	Κοινωνικοοικονομική (π.χ. εισόδημα, απασχόληση, οικονομική διαφοροποίηση)	<ul style="list-style-type: none"> <li>• Απογραφή από στατιστικά ιδρύματα της ΕΕ ή εθνικά/ περιφερειακά (π.χ. EUROSTAT)</li> <li>• Έρευνες από κυβερνητικές οικονομικές υπηρεσίες</li> </ul>
Τρωτότητα (Χωρητικότητα)	Οικονομικοί πόροι	<ul style="list-style-type: none"> <li>•Ευρωπαϊκή Τράπεζα Επενδύσεων</li> <li>•Εθνικά/Περιφερειακά Ινστιτούτα Στατιστικής</li> <li>•Αποθετήρια Δεδομένων Δήμου</li> <li>•Ιστοσελίδες Τοπικής Αυτοδιοίκησης</li> </ul>
	Διακυβέρνηση και θεσμικό (π.χ. ειδικές πολιτικές, προσωπικό, θεσμικό πλαίσιο)	<ul style="list-style-type: none"> <li>•Απογραφή από στατιστικές υπηρεσίες</li> <li>•Αποθετήρια Δεδομένων Δήμου</li> <li>•Ιστοσελίδες Τοπικής Αυτοδιοίκησης</li> </ul>
	Γνώση και τεχνολογία (π.χ. οργανισμοί Ε&Κ, ψηφιοποίηση)	<ul style="list-style-type: none"> <li>•Στοιχεία της Eurostat για την Έρευνα και την Καινοτομία</li> <li>•Απογραφή από στατιστικά ιδρύματα</li> <li>•Αποθετήρια δεδομένων περιφερειακών/δήμων (π.χ.</li> </ul>

Συστατικό	Παραδείγματα κατηγοριών δεδομένων / Δείκτες	Πιθανές πηγές δεδομένων
		μητρώα σε ΜΚΟ, εκπαιδευτικούς οργανισμούς

Για δείκτες τρωτότητας (ευαισθησία και χωρητικότητα), οι μέθοδοι από κάτω προς τα πάνω μπορούν να χρησιμεύσουν ως εναλλακτική προσέγγιση χρησιμοποιώντας τοπική γνώση για την αντιμετώπιση ή την ανάπτυξη δεικτες, ιδίως σε τοπικό επίπεδο όπου σπάνια καλύπτονται λεπτομερή στατιστικά στοιχεία.

Με την εξασφάλιση ποικίλης επιλογής εμπειρογνομώνων και ενδιαφερομένων, μπορούν να επιτευχθούν ουσιαστικά αποτελέσματα. Αυτή η προσέγγιση επιτρέπει στις τοπικές και επιστημονικές γνώσεις να συμπληρώνουν και μερικές φορές ακόμη και να αντικαθιστούν έρευνες (Fritzsche et al., 2015). Οι ποιοτικές αξιολογήσεις είναι πολύτιμες σε καταστάσεις όπου τα ποσοτικά δεδομένα ή οι τεχνικοί πόροι είναι περιορισμένοι. Επίσης, εξετάζουν ερωτήματα που ενδέχεται να μην απαντηθούν μέσω ποσοτικών μέτρων, συμπεριλαμβανομένων, για παράδειγμα, των θεσμικών αδυναμιών, της έλλειψης τεχνογνωσίας ή της έλλειψης αφοσιωμένου προσωπικού και πολιτικών. Για μια ποιοτική ή ποιοτική αξιολόγηση, μπορεί να χρησιμοποιηθεί ένα φύλλο ή ένας πίνακας με καθοδηγητικές ερωτήσεις για την αξιολόγηση των συνιστωσών κινδύνου για τη συμμετοχή των ενδιαφερομένων στη συζήτηση και τη συλλογή των στοιχείων τους σχετικά με τα στοιχεία και τους σχετικούς δείκτες (βλ. Πίνακα 7).

Ποιοτική/ημιοσοτική εκτίμηση κινδύνου		
Ποιος κίνδυνος επηρεάζει το σύστημα; Αστοχία βεράντας		
Κίνδυνος	Κλιματικά σήματα (επικίνδυνα γεγονότα/τάσεις που επηρεάζουν το σύστημα)	Άμεσες επιπτώσεις (φυσικές επιπτώσεις που ενέχουν κίνδυνο για το σύστημα
	Ισχυρές βροχοπτώσεις (n ημέρα/	Πλημμύρες από χειμαρρώδη ρεύματα έτος > 20 mm
Ενδιάμεσες επιπτώσεις	Εκτεθειμένα στοιχεία	Μέτρο εκτεθειμένου στοιχείου
	Ασυντήρητες βεράντες Ανθρώπινοι οικισμοί κοντά σε βεράντες	Εκτάρια εγκαταλελειμμένης γης/ βεράντες Πληθυσμός που ζει κοντά σε μη συντηρημένες βεράντες
Ευαισθησία	Χαρακτηριστικά που καθιστούν το σύστημα ευάλωτο στις αρνητικές επιπτώσεις των κινδύνων	
	Υδρογεωλογική αστάθεια/δυσμενείς εδαφικές συνθήκες Αποτελεσματικότητα συστημάτων αποχέτευσης νερού	
Χωρητικότητα	Λείπουν ή υπάρχουν διαθέσιμες ικανότητες και πόροι για τη μείωση του κινδύνου τώρα ή στο μέλλον	
	Λείπει • Ειδικές πολιτικές • Ειδικευμένο εργατικό δυναμικό	Διαθέσιμος Πρωτοβουλίες κατάρτισης Πρωτοβουλίες κατάρτισης Αφιερωμένοι πόροι Θεσμική συνεργασία Ευαισθητοποίηση Τοπική σχετική πρωτοβουλίες/οργανώσεις (n σωματεία, εθελοντές)



Πίνακας 7. Φύλλο ή πίνακας για την τόνωση της συζήτησης και τη συλλογή στοιχείων για την ποιοτική ή ημιποσοτική αξιολόγηση του κινδύνου (παράδειγμα αστοχίας)

#### 4.2.5 Επεξεργασία δεδομένων

Αυτή η φάση μπορεί να είναι εξαιρετικά λειτουργική και να αφορά την ποσοτικοποίηση δεικτών και κινδύνων βάσει δεδομένων μέσω των βημάτων κανονικοποίησης, στάθμισης και συγκέντρωσης δεδομένων (βήματα 5 έως 7 της αλυσίδας επιπτώσεων). Για λεπτομερή επισκόπηση και επιχειρησιακή καθοδήγηση, ανατρέχοντας στους Fritzsche et al. (2014) και Zebisch et al. (2017) συνιστάται.

Σε μια καθαρά ποιοτική εκτίμηση κινδύνου, μπορεί να χρησιμοποιηθεί η συζήτηση μεταξύ των εμπειρογνομώνων, των ενδιαφερομένων και της κοινότητας ICH για την αξιολόγηση με συμμετοχικό τρόπο των παραγόντων που σχετίζονται με κάθε στοιχείο κινδύνου. Αυτή η διαδικασία μπορεί να διευκολυνθεί χρησιμοποιώντας το πλαίσιο που παρουσιάζεται στον Πίνακα 7 για την τόνωση της σκέψης και τη χρήση ενός συστήματος βαθμολόγησης 5 βαθμών, που κυμαίνεται από «πολύ χαμηλό» έως «πολύ υψηλό», για την αξιολόγηση κάθε παράγοντα που προσδιορίζεται (βλ. Παράρτημα 4). Για να αποκτήσετε μια ολοκληρωμένη εκτίμηση για κάθε στοιχείο κινδύνου, η τιμή κάθε παράγοντα μπορεί να αθροιστεί υπολογίζοντας τον μέσο όρο τους (παράδειγμα που παρέχεται στον Πίνακα 8 για αστοχία ταράτσας). Χρήση διαβουλευτικής και συμμετοχικής μεθόδου στην αξιολόγηση εισάγει διαφάνεια στη διαδικασία, η οποία μπορεί να αυξήσει την αποδοχή των αποτελεσμάτων της αξιολόγησης και τις επακόλουθες συνέπειες για τη δράση.

Πίνακας 8. Παράδειγμα ποιοτικής συμμετοχικής αξιολόγησης (παράδειγμα αποτυχίας ταράτσας)

Ποιοτική εκτίμηση κινδύνου για τον κίνδυνο αστοχίας Terrace	
Κίνδυνος	Βαθμός Επικινδυνότητας - Υψηλός
	Αναμένονται συχνότερες και έντονες βροχοπτώσεις (υψηλές), αναμένεται μέτριος αριθμός πλημμυρών από χειμαρρώδη ρεύματα (μέτριες) και υψηλοί ρυθμοί διάβρωσης και αναμενόμενες μαζικές κινήσεις (υψηλό)
Εκθεση	Βαθμός έκθεσης - Μέτριος
	Σημαντική ποσότητα ακαλλιέργητης γης και κακοσυντηρημένες βεράντες

	(υψηλό), λίγες βεράντες κοντά σε χειμαρρώδη ρέματα (χαμηλά)
Ευαισθησία Βαθμός	ευαισθησίας - Υψηλός
	Έντονο επίπεδο υδρογεωλογικής αστάθειας και δυσμενείς εδαφικές συνθήκες (πολύ υψηλές), με μέτρια αποτελεσματικά συστήματα αποστράγγισης νερού (μέτρια)
Χωρητικότητα	Προσαρμοστική ικανότητα - Υψηλή
	Περιορισμένη διαθεσιμότητα ειδικευμένου εργατικού δυναμικού, αλλά πρωτοβουλίες κατάρτισης και ειδικοί πόροι για συντήρηση (μέτρια). Υψηλό επίπεδο ευαισθητοποίησης σχετικά με τους κινδύνους μεταξύ του κοινού μαζί με τοπικές πρωτοβουλίες και οργανισμούς (υψηλό). έλλειψη ειδικών πολιτικών αλλά σημαντική συνεργασία μεταξύ των θεσμικών αρχών και καθιερωμένων διαδικασιών σχεδιασμού (πολύ υψηλή)

Το τελικό αποτέλεσμα αυτού του βήματος είναι μια αξιολόγηση κάθε στοιχείου και υποσυστατικού κινδύνου (δηλαδή, κίνδυνος και έκθεση, ευαισθησία και χωρητικότητα) που μπορούν να συνδυαστούν για να σχηματίσουν σύνθετες τιμές για κάθε στοιχείο κινδύνου και τον συνολικό κίνδυνο. Οι πίνακες αξιολόγησης που παρέχονται στο παράρτημα 4 μπορούν να αναφέρονται για να προσδιοριστεί η σημασία και η σοβαρότητα του κινδύνου ως αποτέλεσμα.

#### **4.2.6 Παρουσίαση αποτελεσμάτων**

Τα αποτελέσματα από την αξιολόγηση κινδύνου μπορούν να παρουσιαστούν με διαφορετικούς τρόπους. Συγκεκριμένα, μπορεί να αναπτυχθεί μια έκθεση αξιολόγησης κινδύνου με τα αποτελέσματα και μια λεπτομερή επεξήγηση της όλης διαδικασίας. Αυτό θα μπορούσε να περιλαμβάνει το πλαίσιο εντός του οποίου διεξήχθη η αξιολόγηση, τους στόχους, τους θεσμούς και τους βασικούς ενδιαφερόμενους φορείς και τη μεθοδολογία που υιοθετήθηκε (π.χ. κριτήρια επιλογής για τους ενδιαφερόμενους και τους εμπειρογνώμονες, αριθμός και τυπολογία εμπειρογνομένων, διαδικασία στάθμισης που

χρησιμοποιήθηκε, κ.λπ.). Τα αποτελέσματα μπορούν να παρουσιαστούν χωρικά με χάρτες, σε περίπτωση που έχει πραγματοποιηθεί χωρική αξιολόγηση, ή με χρήση πινακοποιημένων δεδομένων, που απεικονίζονται με διαγράμματα ιστού αράχνης ή παρόμοια μέσα. Στην ιδανική περίπτωση, αυτά τα αποτελέσματα θα πρέπει να συμπληρώνονται με τα αποτελέσματα της ποιοτικής αξιολόγησης που προκύπτουν από συζητήσεις, συνεντεύξεις κ.λπ., που δεν θα μπορούσαν να αναπαρασταθούν με ποσοτικούς δείκτες.

### **4.3. Προσδιορισμός επιλογών προσαρμογής και διασφάλισης**

Ένα λεπτομερές σχέδιο δράσης, το οποίο περιγράφει τα συγκεκριμένα μέτρα προσαρμογής και διασφάλισης, μαζί με το χρονοδιάγραμμα και τα αρμόδια μέρη, είναι ζωτικής σημασίας.

Για τη διαμόρφωση αυτού του σχεδίου, είναι επιτακτική ανάγκη να εντοπιστεί μια σειρά πιθανών επιλογών ικανών να αντιμετωπίσουν τις κλιματικές και κοινωνικές προκλήσεις που είχαν εντοπιστεί προηγουμένως που αποτελούν απειλή για την ΙCH.

#### ***4.3.1 Δημιουργία καταλόγου σχετικών επιλογών***

Μετά τον εντοπισμό των κλιματικών κινδύνων και των κοινωνικών προκλήσεων μέσω της απογραφής ΙCH και της αξιολόγησης των κλιματικών κινδύνων, ο προσδιορισμός των μέτρων προσαρμογής μπορεί να καθοδηγείται από την αναγνώριση των διαθέσιμων ευκαιριών για μόχλευση. Αυτό μπορεί να πραγματοποιηθεί με τη συμμετοχή των ενδιαφερομένων σε μια συζήτηση για τον εντοπισμό συγκεκριμένων παραθύρων ευκαιριών και προϋπαρχόντων ατζέντηδων προς αξιοποίηση. Μια τέτοια συζήτηση μπορεί να οργανωθεί κατά τη διάρκεια του εκδήλωση για την παρουσίαση των αποτελεσμάτων της αξιολόγησης. Η προστασία ορισμένων στοιχείων ΙCH μπορεί να ευθυγραμμιστεί με τις υπάρχουσες πολιτικές ατζέντες (συμπεριλαμβανομένου του μετριασμού ή της προσαρμογής στην κλιματική αλλαγή) ή με πρωτοβουλίες που υποστηρίζονται από άτομα και οργανισμούς σε επίπεδο κοινότητας.

Για παράδειγμα, ορισμένα στοιχεία ΙCH που παρέχουν πιθανές λύσεις ανθεκτικές στο κλίμα και υπηρεσίες οικοσυστήματος προσελκύουν ανανεωμένο πολιτικό ενδιαφέρον και χρηματοδότηση, ιδίως για την υποστήριξη της επιστημονικής έρευνας και καινοτομίας. Αυτά τα παράθυρα ευκαιρίας πρέπει να εντοπιστούν και να συζητηθούν πριν από τον προσδιορισμό συγκεκριμένων μέτρων.

Μπορούν να περιλαμβάνουν ένα φάσμα προσεγγίσεων, συμπεριλαμβανομένων των προσπαθειών για την ενίσχυση της προσαρμοστικής ικανότητας (όπως η έρευνα και η δημιουργία γνώσης σχετικά με την ΙCH ή η δημιουργία υποστηρικτικών θεσμικών και κοινοτικών πλαισίων). Αυτό περιλαμβάνει συστήματα διαχείρισης και μετάδοσης ΙCH που καθοδηγούνται και ωφελούν την κοινότητα, καθώς και πολιτικές διατήρησης. Σε όλες τις περιπτώσεις, το αρχικό βήμα συνεπάγεται τη σύνταξη ενός ολοκληρωμένου καταλόγου

μέτρων προσαρμοσμένων στο συγκεκριμένο πλαίσιο, ο οποίος στη συνέχεια μπορεί να αξιολογηθεί και να επιλεγεί για εφαρμογή.

Γενικά, αυτά τα μέτρα μπορούν να στοχεύουν: (α) στην αποδοχή των επιπτώσεων ή των απειλών της κλιματικής αλλαγής για την ΙCH και την κάλυψη των απωλειών που προκύπτουν από κινδύνους (π.χ. ψηφιοποίηση μιας ζωντανής πρακτικής που δεν θα μπορούσε πλέον να ασκηθεί). β) αντιστάθμιση των ζημιών, αποφεύγοντας ή μειώνοντας την έκθεση ή/και την ευαισθησία στους κλιματικούς κινδύνους· (γ) να εκμεταλλευτεί τις νέες ευκαιρίες, όπως η αλλαγή των πρακτικών, για να εκμεταλλευτεί το μεταβαλλόμενο κλίμα και το κοινωνικοοικονομικό πλαίσιο (π.χ. μετακίνηση της καλλιέργειας σε μέρη με καλύτερες κλιματικές συνθήκες).

Όσον αφορά τις ενέργειες προσαρμογής, αυτές μπορεί να κυμαίνονται από:

- Μέτρα ήπιας προσαρμογής, συμπεριλαμβανομένων διαχειριστικών (π.χ. ευέλικτο ωράριο γεωργικής εργασίας κατά τη διάρκεια των κυμάτων καύσωνα), στρατηγικών (π.χ. ανάθεση νέων μηχανισμών χρηματοδότησης, έρευνας ή δραστηριοτήτων που βασίζονται σε νέους νόμους και πολιτικές) ή προσωρινά (θέσπιση εποχιακών περιορισμών στο κυνήγι και το ψάρεμα ή απαγορεύσεις σε συγκεκριμένες δραστηριότητες με βάση τις καιρικές συνθήκες)
- Τεχνικά/γκρίζα μέτρα, όπως π.χ. εφαρμογή γεωργίας ακριβείας ή εισαγωγή ανθεκτικών στο νερό καλλιεργειών.
- Οικολογικά/πράσινα μέτρα, όπως η υλοποίηση ή η επέκταση πράσινων υποδομών για τη διαχείριση της απορροής των υδάτων και τη μείωση του υδρογεωλογικού κινδύνου, για παράδειγμα, εδάφη με αναβαθμίδες με ξερολιθιές (βλ. επίσης Πίνακα 2).

Οι αρμόδιες αρχές και οι κοινότητες μπορούν επίσης να αποφασίσουν να επικεντρωθούν στην αύξηση της ικανότητας αντιμετώπισης και προσαρμογής, αναπτύσσοντας την ικανότητα των ανθρώπων, των αρχών και συγκεκριμένων τομέων να ανταποκρίνονται αποτελεσματικά σε πολύπλευρους κινδύνους που προκαλούνται από την κοινωνική και περιβαλλοντική αλλαγή.

Αυτό περιλαμβάνει ενέργειες που αφορούν τη συμμετοχή σε ερευνητικά έργα ή την πρόσβαση σε αποτελέσματα, την παρακολούθηση δεδομένων και πηγών πληροφοριών, την ευαισθητοποίηση μέσω δραστηριοτήτων εκπαίδευσης και κατάρτισης ή τη δημιουργία υποστηρικτικών θεσμικών πλαισίων όπως αλλαγή προτύπων, κανονισμών, μηχανισμών χρηματοδότησης ή ανάπτυξη προσαρμοσμένων πολιτικών, σχεδίων και στρατηγικών.

Όσον αφορά τα μέτρα διασφάλισης, συνήθως περιλαμβάνουν:

- Έρευνα: Περιλαμβάνει την ανάπτυξη ή την υποστήριξη ερευνητικών δραστηριοτήτων σε συνεργασία με φορείς και επαγγελματίες ΙCH. Αυτό μπορεί να περιλαμβάνει συγκριτικές μελέτες εκφράσεων ΙCH σε διαφορετικά πλαίσια, που ενδεχομένως οδηγούν σε συνεργασίες, ανταλλαγή γνώσεων ή συλλογικές προσπάθειες διασφάλισης.
- Τεκμηρίωση: Περιλαμβάνει την καταλογογράφηση και ψηφιοποίηση των εκφράσεων ΙCH με τη συγκατάθεση της κοινότητας, καθώς και τη δημιουργία αρχείων

- Διατήρηση: Περιλαμβάνει την ανάλυση της κατάστασης διατήρησης των υλικών περιουσιακών στοιχείων που συνδέονται με τη ζωντανή παράδοση και την επινόηση προσαρμοσμένων απαντήσεων, όπως

πολιτικές διατήρησης ή προσεγγίσεις διαχείρισης για τη διατήρηση των διακριτικών χαρακτηριστικών του ICH.

- Διάδοση και Προώθηση: Περιλαμβάνει την ανάπτυξη εκστρατειών ευαισθητοποίησης, τοπικών πρωτοβουλιών εκπαίδευσης και κατάρτισης, κοινοτικών φεστιβάλ και εορτασμών, εκθέσεων ή ακόμη και ειδικών προγραμμάτων που προωθούν την ICH σε συνεργασία με άλλους ενδιαφερόμενους φορείς της κοινότητας, όπως φορείς τουρισμού και τροφίμων και ποτών (σε σε συνδυασμό με τον πολιτιστικό τουρισμό και την Οικολογική μουσειολογία αρχές).

Κατά τη σύνταξη του καταλόγου, είναι σημαντικό να εστιάσετε σε μέτρα που αντιμετωπίζουν άμεσα τους εντοπισθέντες κινδύνους και ανάγκες. Αυτό συνεπάγεται τη διασφάλιση ισόρροπης εκπροσώπησης διαφόρων τύπων επιλογών και την ιεράρχηση των μακροπρόθεσμων στόχων έναντι των βραχυπρόθεσμων πολιτικών εκτιμήσεων. Τα μέτρα προσαρμογής και διασφάλισης μπορούν να προέρχονται από διάφορα κανάλια , συμπεριλαμβανομένης της βιβλιογραφίας, των στοιχείων από επιστημονικούς εμπειρογνώμονες και αρχές πολιτιστικής κληρονομιάς, ή μέσω της δέσμευσης των ενδιαφερομένων, αξιοποιώντας υφιστάμενες πρωτοβουλίες και ανταποκρίνοντας τις τρέχουσες ανάγκες της κοινότητας. Η κατάρτιση του καταλόγου θα μπορούσε επίσης να ξεκινήσει με τη χρήση αποθετηρίων ενοποιημένων καλών πρακτικών στον τομέα της προσαρμογής του κλίματος και της προστασίας της ICH. Μεταξύ αυτών, το Μητρώο της UNESCO των Καλών Πρακτικών Προστασίας<sup>6</sup> και του Κατάλογος Επιλογών Προσαρμογής στο ΚΛΙΜΑ Adapt<sup>7</sup> θα μπορούσαν να αντιπροσωπεύουν καλούς χώρους για να βρείτε παραδείγματα. Η αξία αυτών των αποθετηρίων έγκειται στο ότι παρέχουν παραδείγματα καλής πρακτικής μαζί με χρήσιμες πληροφορίες σχετικά με την υλοποίησή τους για να διδαχθούμε από την εμπειρία τους και να αξιολογήσουμε προκαταρκτικά τη σκοπιμότητά τους στο πλαίσιο.

#### **4.4. Αξιολόγηση και επιλογή επιλογών**

Μόλις εντοπιστούν οι επιλογές και δημιουργηθεί ο κατάλογος, το επόμενο βήμα είναι η αξιολόγηση και η ιεράρχηση των επιλογών, ο προσδιορισμός της καταλληλότητας και της αποτελεσματικότητάς τους στη μείωση των κινδύνων ή την ενίσχυση της ανθεκτικότητας και της διασφάλισης. Αυτή η επιλογή θα πρέπει να γίνει σε αλληλεπίδραση με όλους τους ενδιαφερόμενους που επηρεάζονται και ενδιαφέρονται.

##### **4.4.1 Επιλογή πλαισίου αξιολόγησης**

Υπάρχουν πολλά κριτήρια που μπορούν να χρησιμοποιηθούν για την αξιολόγηση της καταλληλότητας πιθανών μέτρων, για παράδειγμα, η αποτελεσματικότητα στη μείωση της ευπάθειας, το κόστος και η σκοπιμότητα κατά την εφαρμογή. Η διαδικασία λήψης

αποφάσεων θα πρέπει να στοχεύει σε επιλογές που κερδίζουν ή δεν μετανιώνουν και κάθε μέτρο μπορεί να αξιολογηθεί ανάλογα με το βαθμό που συμβάλλει στην επίτευξη

ο στόχος της προσαρμογής και της διαφύλαξης και ποιες είναι οι ευρύτερες κοινωνικές και περιβαλλοντικές επιπτώσεις.

Η ευθυγράμμιση με τους υφιστάμενους μηχανισμούς και πολιτικές διακυβέρνησης, καθώς και η εξέταση των υφιστάμενων κοινοτικών δραστηριοτήτων και τομέων είναι ουσιαστικής σημασίας για να διασφαλιστεί η δυνατότητα παράδοσης και σκοπιμότητας των επιλογών.

Πράγματι, οι ενδιαφερόμενοι μπορεί να είναι σε θέση να συγχρηματοδοτήσουν ή να συμβάλουν ενεργά στην παροχή επιλογών προσαρμογής και διασφάλισης.

Συνήθως, επίσημες μέθοδοι όπως η ανάλυση κόστους-οφέλους ή η πολυκριτηριακή ανάλυση χρησιμοποιούνται για την αξιολόγηση των επιλογών προσαρμογής. Ωστόσο, σπάνια λαμβάνουν υπόψη τις τοπικές αξίες (Getzner, Spash and Stagl, 2005). Επιπλέον, η ανάλυση κόστους-οφέλους απαιτεί όλα τα οφέλη να εκφράζονται σε χρηματικούς όρους, κάτι που μπορεί να μην είναι κατάλληλο στην περίπτωση του ICH.

Υιοθετώντας μια συμμετοχική προσέγγιση από κάτω προς τα πάνω, το κόστος θα πρέπει να λαμβάνεται υπόψη μεταξύ άλλων μεταβλητών και συνεπειών, όπως οι συνέπειες της απώλειας ή της βλάβης σε σχεσιακές αξίες, όπως η ταυτότητα ή η αίσθηση του τόπου, που ταιριάζουν καλύτερα με τη χρήση μιας διαβουλευτικής προσέγγισης. Για τον προσδιορισμό των κριτηρίων αξιολόγησης για την κοινωνική αξιολόγηση της προσαρμογής και των επιλογών διαφύλαξης σχετικά με την ICH, συνιστάται η υιοθέτηση των κριτηρίων και των κατευθυντήριων ερωτήσεων που προτείνονται από τους Carmichael και συνεργάτες (2020) και προέρχονται από την υπάρχουσα βιβλιογραφία για την προσαρμογή της υλικής κληρονομιάς στην κλιματική αλλαγή:

- Οικονομική απόδοση. Είναι η επιλογή προσιτή; Ορισμένες επιλογές μπορεί να είναι τεχνικά εφικτές, αλλά το κόστος εφαρμογής μπορεί να είναι δυσβάσταχτο λαμβάνοντας υπόψη τους διαθέσιμους οικονομικούς πόρους.
- Προσανατολισμός στο στόχο. Πληροί τους στόχους η επιλογή; Οι επιλογές θα πρέπει να αξιολογούνται λαμβάνοντας υπόψη τους στόχους και τις ανησυχίες της κοινότητας όπως εκφράστηκαν σε προηγούμενα βήματα.
- Πρακτικότητα. Η επιλογή απαιτεί ικανότητες και ικανότητες που είναι διαθέσιμες; Για να εφαρμοστεί η επιλογή, θα χρειαστούν συγκεκριμένοι ανθρώπινοι πόροι, συμπεριλαμβανομένων δεξιοτήτων και ικανοτήτων διαχείρισης, αλλά και υπάρχουσες εγκαταστάσεις και δραστηριότητες σε επίπεδο κοινότητας, όπως μουσεία, χώροι ή εκπαιδευτικά περιβάλλοντα που μπορούν να συμβάλουν στην εφαρμογή ειδικής προσαρμογής ή μέτρα διασφάλισης.
- Πολιτισμική καταλληλότητα. Είναι η επιλογή ο σωστός τρόπος αντιμετώπισης του προβλήματος;

Οι επιλογές θα πρέπει να αξιολογούνται σύμφωνα με τη συνοχή τους με τα πολιτισμικά και κοινωνικά πρότυπα του τόπου. Σε αυτόν τον τομέα, πρέπει να δοθεί ιδιαίτερη προσοχή στην πιθανή εμπορευματοποίηση, παραποίηση και εντατική εκμετάλλευση του ICH.

- Παροχή συν-παροχής. Η επιλογή ωφελεί την κοινότητα/ διαφορετικούς φορείς με άλλους τρόπους; Θα πρέπει να δοθεί προτεραιότητα στις επιλογές που παρέχουν συν-πλεονεκτήματα σε πολλούς φορείς της κοινότητας. Είναι πιο πιθανό να εφαρμοστούν και να υποστηριχθούν.

- Επικαιρότητα. Μπορεί η επιλογή να εφαρμοστεί σε εύλογο χρονικό διάστημα;

Ανάλογα με τους εντοπισμένους κινδύνους και την ευπάθεια της ICH, οι επιλογές θα πρέπει να αξιολογούνται σύμφωνα με την έγκαιρη απόκρισή τους. Οι βραχυπρόθεσμες και μεσοπρόθεσμες επιλογές έχουν συνήθως πλεονεκτήματα σε σχέση με τις μακροπρόθεσμες επιλογές που παρουσιάζουν μεγαλύτερη αβεβαιότητα.

- Στιβαρότητα. Θα λειτουργήσει η επιλογή εάν οι κοινωνικές και περιβαλλοντικές αλλαγές επιταχυνθούν ή γίνουν χειρότερες από το αναμενόμενο; Μέτρα που είναι ισχυρά, ευέλικτα ή χαμηλή λύπη μπορεί να ικανοποιήσει τις προσδιοριζόμενες ανάγκες και προτεραιότητες της κοινότητας για διασφάλιση ακόμη και αν τα σενάρια αλλάζουν.

Για την κατάταξη των επιλογών με τα 7 κριτήρια που περιγράφονται παραπάνω, μπορεί να χρησιμοποιηθεί ένα απλό σύστημα βαθμολόγησης, όπως υποδείχθηκε από τους Carmichael et al., (2020) δίνοντας σε κάθε επιλογή μια βαθμολογία: 2 βαθμοί εάν η απάντηση στην καθοδηγητική ερώτηση είναι «ναι», 1 βαθμός εάν «πιθανόν» και 0 βαθμοί εάν «όχι» (βλ. Πίνακα 9).

Πίνακας 9. Σύστημα βαθμολόγησης για επιλογές προσαρμογής

Επιλογές	1.Κοστος-Αποδοτικότητα	2.Προσανατολισμός στον στόχο	3.Πρακτικότητα	4.Πολιτισμική καταλληλότητα	5.Συνόφελος	6.Επικαιρότητα	7.Στιβαρότητα

Οι βαθμολογίες για κάθε επιλογή που δίνονται από τα διάφορα ενδιαφερόμενα μέρη μπορούν στη συνέχεια να αθροιστούν για να δημιουργήσετε μια συνολική βαθμολογία για κάθε επιλογή.

#### 4.4.2 Επιλογή επιλογών

Μετά την αξιολόγηση του καταλόγου των μέτρων, είναι επιτακτική ανάγκη να εμπλακεί σε διαδικασία συζήτησης και επιλογής για τον καθορισμό των καταλληλότερων επιλογών. Αυτή η προτιμώμενη λίστα επιλογών θα πρέπει να επιτευχθεί μέσω συναίνεσης με τα

ενδιαφερόμενα μέρη, διασφαλίζοντας ότι κατά την αξιολόγηση λαμβάνονται υπόψη διάφορες αξίες και κριτήρια.

Όταν πρόκειται για την επιλογή και την ιεράρχηση των επιλογών διασφάλισης και προσαρμογής για την εφαρμογή, θα πρέπει να υιοθετηθεί μια προσεκτική προσέγγιση. Αυτό περιλαμβάνει την αναγνώριση της ποικιλίας των βιώσιμων επιλογών και την εξέταση των πιθανών συνδυασμών τους.

Η ιεράρχηση προτεραιοτήτων μπορεί να επιτευχθεί με σκόπιμη εξέταση, αξιολόγηση του κατά πόσο τα μέτρα είναι αποτελεσματικά για τον μετριασμό των κινδύνων και των απειλών, καθώς και για την αντιμετώπιση των ανησυχιών και των αναγκών της κοινότητας. Η συζήτηση των ενδιαφερομένων θα πρέπει να επικεντρωθεί σε μέτρα που, ακόμη και εν όψει αβεβαιοτήτων, μπορούν να ελαχιστοποιήσουν τους κινδύνους ή τις απειλές παρέχοντας ταυτόχρονα απτά οφέλη. Κατά τη συζήτηση, είναι σημαντικό να προσδιορίσετε τα ακόλουθα:

- **Επιλογές χωρίς λύπη:** Πρόκειται για μέτρα που έχουν αξία ανεξάρτητα από την έκταση της κοινωνικής και περιβαλλοντικής αλλαγής, διασφαλίζοντας τη βιωσιμότητα του ICH.

Ένα παράδειγμα θα μπορούσε να είναι η ψηφιοποίηση του ICH.

- **Επιλογές χαμηλής λύπης:** Αυτά τα μέτρα αξίζουν τον κόπο καθώς είναι το κόστος τους σχετικά χαμηλά σε σύγκριση με τα πιθανά υψηλά οφέλη τους.

- **Επιλογές Win-Win ή Co-Benefits:** Αυτές οι επιλογές όχι μόνο αποφέρουν αποτελέσματα όσον αφορά την προσαρμογή του κλίματος, αλλά αξιοποιούν και άλλες ευκαιρίες, συμβάλλοντας σε πρόσθετους στόχους, κοινωνικούς, οικονομικούς ή περιβαλλοντικούς.

- **Ευέλικτες επιλογές:** Αυτά τα μέτρα είναι προσαρμόσιμα με χαμηλό κόστος εάν αλλάξουν οι συνθήκες.

Η ιεράρχηση αυτών των μέτρων θα πρέπει να δημιουργήσει τα θεμέλια για ένα υψηλό επίπεδο κοινωνικής αποδοχής και ευθύνης των αποφάσεων. Αφού επιλεγούν και ιεραρχηθούν τα μέτρα, πρέπει να ενσωματωθούν σε ένα σχέδιο διασφάλισης και προσαρμογής.

Ο προσδιορισμός των εφικτών ενεργειών εξαρτάται από το ποιος βρίσκεται στο πλοίο και τον κατάλληλο προσδιορισμό των κοινοτικών πρωτοβουλιών και των παραθύρων ευκαιρίας για μόχλευση. Αυτό περιλαμβάνει τον προσδιορισμό των ενεργειών που μπορούν να εφαρμοστούν άμεσα από κοινοτικούς παράγοντες ή αρχές, καθώς και ενέργειες που ενδέχεται να απαιτούν υποστήριξη από άλλους φορείς ή προσπάθειες πέρα από τη σφαίρα επιρροής των κοινοτικών παραγόντων, όπως η ρυθμιστική αλλαγή σε υψηλότερο πολιτικό επίπεδο (π.χ. βλ. το CS7 των τοίχων από ξερολιθιά και ο κανονισμός της ΕΕ για τα δικαιώματα αναφύτευσης αμπελώνων ή το CS3 της οиноκαλλιέργειας του Mosel και οι εθνικές οδηγίες για τις μεθόδους καλλιέργειας για το παραδοτέο GreenHeritage D2.2).

#### **4.5. Εφαρμογή διασφάλισης και προσαρμογής**

Η εφαρμογή των δράσεων προσαρμογής και διασφάλισης θα πρέπει να καθοδηγείται από ένα ειδικό σχέδιο δράσης. Εναλλακτικά, υπάρχει η επιλογή να αναπτυχθεί ένα σχέδιο για



την ενσωμάτωση αυτών των δράσεων σε υπάρχοντες τομείς πολιτικής ή στρατηγικές. Αυτό θα μπορούσε να περιλαμβάνει την ενσωμάτωσή τους σε καθιερωμένες πολιτικές και σχέδια για τον μετριασμό και την προσαρμογή της πολιτιστικής κληρονομιάς ή του κλίματος στα κατάλληλα επίπεδα διακυβέρνησης (βλ. ενότητα 4.5.3).

#### **4.5.1 Σχεδιασμός του σχεδίου διασφάλισης και προσαρμογής**

Μετά την επιλογή των μέτρων για την προσαρμογή και τη διασφάλιση, είναι απαραίτητο να αναπτυχθεί ένα συνεκτικό πλαίσιο εφαρμογής. Αυτό το πλαίσιο θα πρέπει να ενημερωθεί από τις γνώσεις που αποκτήθηκαν από προηγούμενες φάσεις και θα πρέπει να υποβληθεί σε διαβούλευση με την απόκτηση συναίνεσης από τις ενδιαφερόμενες κοινότητες και ενδιαφερόμενους φορείς και επίσημη αναγνώριση από τις τοπικές αρχές.

Το σχέδιο χρησιμεύει ως καθοδηγητικό έγγραφο, που περιγράφει το όραμα, την κατεύθυνση της δράσης και τα αναμενόμενα αποτελέσματα για την εμπλεκόμενη ICH. Αντίθετα, το συνοδευτικό σχέδιο δράσης θα πρέπει να περιγράφει με σαφήνεια τα βήματα που απαιτούνται για τη μετατροπή των επιλεγμένων επιλογών σε δράσεις που μπορούν να υλοποιηθούν. Τα πιθανά στοιχεία του σχεδίου μπορεί να περιλαμβάνουν:

- Μια εισαγωγή που υπογραμμίζει τη σημασία των εμπλεκόμενων στοιχείων ICH για την κοινότητα και όχι μόνο. Θα πρέπει να διευκρινίζει γιατί η προστασία και η προσαρμογή είναι επιτακτική ανάγκη, ιδιαίτερα ενόψει των κοινωνικών και περιβαλλοντικών αλλαγών που αντιμετωπίζει η κοινότητα.
- Προβληματισμοί σχετικά με την αξιολόγηση των κινδύνων και των τρωτών σημείων, προσδιορίζοντας ποιες πτυχές της ζωντανής παράδοσης και του κύκλου ζωής της απειλούνται. Αυτό θα μπορούσε να αφορά απτά στοιχεία ή τη μετάδοση και την πρακτική της παράδοσης.

Επιπλέον, θα πρέπει να προσδιορίζει τους παράγοντες που συμβάλλουν, όπως οι επιπτώσεις που σχετίζονται με το κλίμα ή οι κοινωνικές αλλαγές, όπως η ερήμωση του πληθυσμού.

- Επισκόπηση της μεθοδολογίας που χρησιμοποιήθηκε για τη διαμόρφωση του σχεδίου, συμπεριλαμβανομένης της εκτεταμένης συμμετοχής της ενδιαφερόμενης κοινότητας και των ενδιαφερομένων σε όλη τη διαδικασία. Θα πρέπει επίσης να σκιαγραφεί την προβλεπόμενη συνεργασία μεταξύ αρχών, δημόσιων φορέων και ιδιωτικών φορέων.
- Σαφείς στόχους τόσο για τις προσπάθειες διασφάλισης όσο και για την προσαρμογή.
- Διατάξεις για τη συνεχή παρακολούθηση, αξιολόγηση και πιθανή αναθεώρηση του σχεδίου.

Εάν ένα σχέδιο υπάρχει ήδη σε εθνικό ή περιφερειακό επίπεδο, για παράδειγμα, εάν ένα περιφερειακό σχέδιο προσαρμογής εξετάζει ήδη τον τομέα της κληρονομιάς που περιλαμβάνει στοιχεία υλικής, άυλης και φυσικής κληρονομιάς, μπορεί να αποφασιστεί να μην αναπτυχθεί ειδικό σχέδιο. Αντίθετα, θα δοθεί έμφαση στην ανάπτυξη ενός σχεδίου δράσης που να ευθυγραμμίζεται με αυτό το προϋπάρχον πλαίσιο. Τα σχέδια δράσης πρέπει να περιλαμβάνουν:

I.Λεπτομέρειες για κάθε δράση που έχει συμφωνηθεί και τις επιμέρους δράσεις εάν υπάρχουν και τις σχετικές διαδικασίες και συνέργειες. Αυτό περιλαμβάνει την εξήγηση εάν και πώς η δράση ευθυγραμμίζεται και λειτουργεί σε συνέργεια με άλλες δράσεις που έχουν προγραμματιστεί για άλλους τομείς ή πραγματοποιούνται από άλλες κοινοτικές οντότητες, για παράδειγμα στους τομείς του τουρισμού, του σχολείου, του πολιτισμού, της γεωργίας ή του κλίματος.

II.Ρόλοι και ευθύνες στο συντονισμό και την υλοποίηση δράσεων. Αυτό περιλαμβάνει την ένδειξη ποιος είναι ο κύριος υπεύθυνος για το συντονισμό και την υλοποίηση, ποιος υποστηρίζει και συνεργάζεται με συγκεκριμένες επιμέρους δράσεις και πώς, κ.λπ.

III.Χρονοδιάγραμμα υλοποίησης κάθε δράσης.

IV.Αξιολόγηση των απαιτούμενων ανθρώπινων και οικονομικών πόρων, συμπεριλαμβανομένων των πιθανών πηγών χρηματοδότησης, της συγχρηματοδότησης και των ενδογενών ικανοτήτων και των υφιστάμενων δραστηριοτήτων σε κοινοτικό επίπεδο. Αυτό το τελευταίο μέρος περιλαμβάνει για παράδειγμα τους υπάρχοντες κοινοτικούς οργανισμούς, εμπειρογνώμονες διαχείρισης πολιτιστικής κληρονομιάς και ερευνητικά και εκπαιδευτικά ιδρύματα που αναμένεται να υποστηρίξουν την υλοποίηση δράσεων με ειδικούς πόρους.

V.Οι προσδιορισμένες ανάγκες πληροφοριών και γνώσεων και πιθανές στρατηγικές για την αντιμετώπιση των ελλείψεων γνώσης. Αυτό περιλαμβάνει, για παράδειγμα, τη σαφήνεια των κενών γνώσης σχετικά με τη διαχρονική διάγνωση της κατάστασης διατήρησης των ενσώματων περιουσιακών στοιχείων της ICH.

VI.Δείκτες για την παρακολούθηση και την αξιολόγηση της προόδου κάθε δράσης και της επιτυχίας του σχεδίου ανάλογα με τους τύπους ICH και τα χαρακτηριστικά του πλαισίου που διακυβεύεται.

VII.Χρονικό πλαίσιο και λεπτομέρειες για την παρακολούθηση και την τροποποίηση του σχεδίου και των ενεργειών

του, συμπεριλαμβανομένης της επανεξέτασης της αξίας του ICH για την κοινότητα και της συγκατάθεσής τους και ομοφωνία.

#### **4.6 Ανάπτυξη της Προσέγγισης Παρακολούθησης και Αξιολόγησης**

Για να διασφαλιστεί η αποτελεσματικότητα και η μακροπρόθεσμη βιωσιμότητα του σχεδίου προσαρμογής και διασφάλισης για την ICH, πρέπει να ενσωματωθεί στο σχέδιο μια ισχυρή προσέγγιση παρακολούθησης και αξιολόγησης (M&E). Αυτό περιλαμβάνει τη δημιουργία κατάλληλων μηχανισμών στο πλαίσιο του σχεδίου προσαρμογής για την παρακολούθηση και την αξιολόγηση της προόδου των επιμέρους δράσεων προσαρμογής. Αυτό τυπικά απαιτεί τη δημιουργία ενός ειδικού σχεδίου M&E για να αξιολογηθεί εάν τα προτεινόμενα μέτρα προσαρμογής έχουν εφαρμοστεί, τα μέτρα που εφαρμόστηκαν είχαν τα αναμενόμενα αποτελέσματα και οι στόχοι επιτεύχθηκαν με τα μέτρα. Η καθιέρωση μιας αποτελεσματικής μεθόδου M&E απαιτεί ένα συνδυασμό ισχυρών δεικτών, διαχείρισης γνώσης και συνεχούς δέσμευσης με ενδιαφερόμενα μέρη. Είναι επιτακτική ανάγκη όλα τα

ενδιαφερόμενα μέρη με ρόλους και ευθύνες στην υλοποίηση να είναι αναπόσπαστοι συμμετέχοντες στη διαδικασία M&E.

#### ***4.6.1 Καθορισμός δεικτών***

Ο καθορισμός κατάλληλων δεικτών μπορεί να είναι μια περίπλοκη εργασία λόγω παραγόντων όπως η διαθεσιμότητα δεδομένων και η πρόκληση της μέτρησης της προόδου προς την αύξηση της ανθεκτικότητας. Είναι σημαντικό να επιλέγονται δείκτες που εξυπηρετούν έναν σαφή σκοπό και είναι σχετικοί με το συγκεκριμένο πλαίσιο. Ο συνδυασμός των δεικτών διαδικασίας (δείκτες προόδου) και δεικτών αποτελέσματος (δείκτες επιπτώσεων) είναι ουσιαστικός, αναγνωρίζοντας ότι σε ορισμένες περιπτώσεις, τα αποτελέσματα των προσπαθειών προσαρμογής δεν μπορούν να καθοριστούν για αρκετά χρόνια. Επιπλέον, πρέπει να ληφθούν υπόψη ζητήματα σχετικά με την αποτελεσματικότητα της συλλογής δεδομένων και τη σχέση κόστους-αποτελεσματικότητας να διασφαλιστεί ότι η αξία των πληροφοριών που αποκτήθηκαν δικαιολογεί τους πόρους που επενδύθηκαν.

#### ***4.6.2 Χρήση αποτελεσμάτων παρακολούθησης για την ενίσχυση της διαδικασίας προσαρμογής***

Οι αρχές και οι ενδιαφερόμενες κοινότητες μπορούν να χρησιμοποιήσουν τα αποτελέσματα της παρακολούθησης για να αναθεωρήσουν και να αναπροσαρμόσουν το σχέδιο προσαρμογής τους, διασφαλίζοντας ότι θα παραμείνει δυναμικό και προσαρμοστικό. Η παρακολούθηση θα πρέπει να γίνεται σε τακτά χρονικά διαστήματα, ιδανικά σε διετή ή τριετή βάση. Αυτό το χρονοδιάγραμμα είναι ευθυγραμμισμένο με τις καθιερωμένες πρακτικές προσαρμογής και είναι συνεπές με τον περιοδικό κύκλο αναφοράς για το ICH όπως περιγράφεται από τη Σύμβαση της UNESCO (κάθε έξι χρόνια).

Με ένα καλά καθορισμένο πλαίσιο παρακολούθησης, οι τοπικές αρχές μπορούν να αντιμετωπίσουν κρίσιμα ζητήματα όπως:

- Έχουν δοθεί προτεραιότητα στις σωστές ενέργειες για τη διασφάλιση της ICH;
- Εκτελούνται αποτελεσματικά οι ενέργειες;
- Πώς προχωρά η υλοποίηση;
- Το πλαίσιο παρακολούθησης παρέχει αποτελεσματικά τις απαραίτητες πληροφορίες;

Επιπλέον, τα αποτελέσματα της παρακολούθησης μπορούν να εξουσιοδοτήσουν τις κοινότητες και τις αρχές να επαναξιολογήσουν την επιλογή και την εφαρμογή των ενεργειών προσαρμογής και ενδεχομένως να αναθεωρήσουν ανάλογα το πλαίσιο παρακολούθησης. Προσφέρει μια ολοκληρωμένη επισκόπηση της κατάστασης εφαρμογής, διευκολύνοντας τις έγκαιρες προσαρμογές εάν τα αποτελέσματα δεν είναι ικανοποιητικά ή στρέφονται προς ακούσιες συνέπειες (π.χ. εκμετάλλευση και εμπορευματοποίηση της ICH).

## βιβλιογραφικές αναφορές

Adger, WN, Barnett, J., Brown, K., Marshall, N., & O'Brien, K. (2013). Πολιτιστικές διαστάσεις του κλίματος επιπτώσεις της αλλαγής και προσαρμογή. *Η κλιματική αλλαγή της φύσης*, 3(2), 112-117.

Akagawa, N., & Smith, L. (Επιμ.). (2018). Προστασία της άυλης κληρονομιάς: πρακτικές και πολιτική. Routledge. André, K., Gerger Swartling, Å., Englund, M., Petutschnig, L., Attoh, EM, Milde, K., ... & Rome, E. (2023).

Βελτίωση της συμμετοχής των ενδιαφερομένων στις αξιολογήσεις κινδύνου για την κλιματική αλλαγή: πληροφορίες από έξι πρωτοβουλίες συμπαραγωγής στην Ευρώπη. *Frontiers in Climate*, 5, 1120421.

Apaydin, V. (2018). Κριτική Κοινωνική Εμπλοκή σε Μελέτες Κληρονομιάς. *Encyclopedia of Global Αρχαιολογία*, 2, 1-13.

Ballard, C., Baron, N., Bourgès, A., Bucher, B., Cassar, M., Daire, MY, ... & Lefevre, RA (2022). Πολιτιστική Κληρονομιά και Κλιματική Αλλαγή: Νέες προκλήσεις και προοπτικές για την έρευνα. Λευκό χαρτί. JPI Cultural Heritage & JPI Climate.

Blake, J. (2006). Σχολιασμός της Σύμβασης της UNESCO του 2003 για τη διασφάλιση του άυλου

Πολιτιστικής κληρονομιάς. Ινστιτούτο Τέχνης & Νομικής. Λέστερ, Ηνωμένο Βασίλειο.

Boro, M., & Hermann, C. (2020). Εκτίμηση κινδύνων και σχεδιασμός προσαρμογής: Οδηγίες για τη διαχείριση των επιπτώσεων της κλιματικής αλλαγής σε βόρειους ιστορικούς τόπους. *Adapt Northern Heritage* (έργο Interreg).

Διαθέσιμο [https://adaptnorthernheritage.interreg.eu/subsites/anh/AdaptNorthernHeritage\\_RiskManagementGuide.pdf](https://adaptnorthernheritage.interreg.eu/subsites/anh/AdaptNorthernHeritage_RiskManagementGuide.pdf)

Bonazza, A., Maxwell, I., Drdácý, M., Vintzileou, E., & Hanus, C. (2018). Προστασία της πολιτιστικής κληρονομιάς από φυσικές και ανθρωπογενείς καταστροφές: Συγκριτική ανάλυση της διαχείρισης κινδύνων στην ΕΕ.

Υπηρεσία Εκδόσεων της Ευρωπαϊκής Ένωσης.

Bortolotto, C. (2015). Unesco και αυτοδιάθεση κληρονομιάς: Διαπραγματευτικό νόημα στη Διακυβερνητική Επιτροπή για τη Διασφάλιση του ICH. Στο N. Adell, RF Bendix, C. Bortolotto and M. Tauschek (επιμ.) *Between Imagined Communities and Communities of Practice: Participation, Territory and the Making of Heritage*, 249-272.

Bortolotto, C. & Neyrinck, J. (2020). «Άρθρο 9: Διαπίστευση Συμβουλευτικών Οργανισμών». Στο J. Blake and L.

Lixinski (επιμ.) *Η Σύμβαση της UNESCO για την Άυλη Κληρονομιά του 2003: Σχόλιο*. Oxford: Oxford University Press, σελ. 153-163.

Broccolini, A. (2013). Σενάρια άυλης πολιτιστικής κληρονομιάς στο γραφειοκρατικό ιταλικό κράτος. Σε RF

Bendix, A. Eggert and A. Peselmann (επιμ.) Heritage Regimes and the State. Göttingen: Universitätsverlag Göttingen, σ. 283-301.

Cacciotti, R., Kaiser, A., Sardella, A., De Nuntis, P., Drdácý, M., Hanus, C., & Bonazza, A. (2021). Καταστροφές και πολιτιστική κληρονομιά που προκαλούνται από την κλιματική αλλαγή: Βελτιστοποίηση στρατηγικών διαχείρισης στην Κεντρική Ευρώπη. *Climate Risk Management*, 32, 100301.

Cacciotti, R., & Drdácý, M. (2018). ΠΑΡΑΔΟΤΟ Δ. Τ1. 2.2. Εργαλείο υποστήριξης αποφάσεων. Interreg Central Europe <https://programme2014-20.interreg-project> Διαθέσιμος στο: [ProteCHt2save.entrail.eu/Content.Node/D.T2.1.3-Decision-support-tool.pdf](https://protecht2save.entrail.eu/Content.Node/D.T2.1.3-Decision-support-tool.pdf)

Carmichael, B. (2015). Υποστήριξη της διαχείρισης των επιπτώσεων της κλιματικής αλλαγής σε τοποθεσίες πολιτιστικής κληρονομιάς από τους ιθαγενείς δασοφύλακες: ανάπτυξη αποτελεσματικού εργαλείου σχεδιασμού και αξιολόγηση της αξίας του. *The Rangeland Journal*, 37(6), 597-607.

Carmichael, B., Wilson, G., Namarnyilk, I., Nadji, S., Cahill, J., Brockwell, S., ... & Daly, C. (2020). Μια μεθοδολογία για την αξιολόγηση των επιλογών προσαρμογής στην κλιματική αλλαγή για τοποθεσίες πολιτιστικής κληρονομιάς. *Climate*, 8(8), 88.

Climate-ADAPT (2022) «Εργαλείο υποστήριξης προσαρμογής», Ευρωπαϊκή Πλατφόρμα Προσαρμογής για το Κλίμα (<https://climate-europa.eu/knowledge/tools/adaptation-support-tool>) α

Crowley, K., Jackson, R., O'connell, S., Karunarthna, D., Anantasari, E., Retnowati, A., & Niemand, D. (2022).

Πολιτιστική κληρονομιά και εκτιμήσεις κινδύνου: Κενά, προκλήσεις και μελλοντικές κατευθύνσεις έρευνας για την ένταξη της κληρονομιάς στην προσαρμογή στην κλιματική αλλαγή και στη διαχείριση καταστροφών. *Climate Resilience and Sustainability*, 1(3), e45.

ΕΟΠ (2022) Προώθηση προς την κλιματική ανθεκτικότητα στην Ευρώπη – Κατάσταση αναφερόμενης εθνικής προσαρμογής δράσεις το 2021. Έκθεση ΕΟΧ αριθ. 11/2022, Ευρωπαϊκός Οργανισμός Περιβάλλοντος.

Gravagnuolo, A., Micheletti, S., & Bosone, M. (2021). Μια συμμετοχική προσέγγιση για «κυκλική» προσαρμοστική επαναχρησιμοποίηση της πολιτιστικής κληρονομιάς. Χτίζοντας μια κοινότητα κληρονομιάς στο Σαλέρνο της Ιταλίας. *Sustainability*, 13(9), 4812.

Hafstein, V. (2018). Δημιουργία άυλης κληρονομιάς: El Condor Pasa και άλλες ιστορίες από την UNESCO. Ιντιάνα Πανεπιστημιακές Εκδόσεις.

Ομάδα Εργασίας ICOMOS για την κλιματική αλλαγή και την πολιτιστική κληρονομιά (2019). *The Future of Our Pass: Engaging Cultural Heritage in Climate Action* Περίγραμμα της κλιματικής αλλαγής και της πολιτιστικής κληρονομιάς. Παρίσι: ICOMOS.

IPCC (2014a). Παράρτημα II: Γλωσσάρι [Mach, KJ, S. Planton and C. von Stechow (επιμ.)]. Στο: *Climate change 2014: Synthesis Report*. Συμβολή των ομάδων εργασίας I, II και III στην πέμπτη έκθεση αξιολόγησης της Διακυβερνητικής Ομάδας για την Κλιματική Αλλαγή [Core Writing Team, RK Pachauri and LA Meyer (επιμ.)].

IPCC, Γενεύη, Ελβετία, σσ. 117-130.

IPCC (2014b). *Κλιματική αλλαγή 2014: Επιπτώσεις, προσαρμογή και ευπάθεια*. Μέρος Α: Παγκόσμιες και τομεακές πτυχές. Συμβολή της Ομάδας Εργασίας II στην πέμπτη έκθεση αξιολόγησης της Διακυβερνητικής Επιτροπής για την Κλιματική Αλλαγή. Cambridge and New York: Cambridge University Press. Ανακτήθηκε 03.05.2017 από <http://www.ipcc.ch/report/ar5/wg2/>

Kearney, A. (2009). Συναίσθημα πατρίδας: Μια συναισθηματική γεωγραφία κληρονομιάς και πατρίδας. *International Journal of Heritage Studies*, 15(2-3), 209-222.

Lixinski, L. (2019). Διεθνές Δίκαιο Κληρονομιάς για τις κοινότητες: Αποκλεισμός και επαναλαμβανόμενη φαντασία. Οξφόρδη

Πανεπιστημιακές Εκδόσεις.

Menk, L., Terzi, S., Zebisch, M., Rome, E., Lückerath, D., Milde, K., & Kienberger, S. (2022). *Κλιματική αλλαγή*

αλυσίδες επιπτώσεων: μια ανασκόπηση των εφαρμογών, των προκλήσεων και των ευκαιριών για εκτιμήσεις κλιματικού κινδύνου και ευπάθειας. *Weather, Climate, and Society*, 14(2), 619-636.

Morel, H., Megarry, W., Potts, A., Hosagrahar, J., Roberts, D., Arikan, Y., ... & Veillon, R. (2022). Παγκόσμια ατζέντα έρευνας και δράσης για τον πολιτισμό, την κληρονομιά και την κλιματική αλλαγή. ICOMOS & ISCM CHC, Charenton-le-Pont, Γαλλία & Παρίσι, Γαλλία.

Nebot-Gomez de Salazar, N., Chamizo-Nieto, FJ, Conejo-Arrabal, F., & Rosa-Jiménez, C. (2023). Η άυλη πολιτιστική κληρονομιά ως εργαλείο αστικής και κοινωνικής ανάπλασης στις γειτονιές. Συμμετοχική διαδικασία για τον εντοπισμό και τη διαφύλαξη της ICH στην πόλη της Μάλαγα, Ισπανία. *International Journal of Heritage Studies*, 29(6), 524-546.

ΟΟΣΑ (2008). Εγχειρίδιο για την κατασκευή σύνθετων δεικτών: μεθοδολογία και οδηγός χρήσης. Τεχνική έκθεση Κοινού Κέντρου Ερευνών-Ευρωπαϊκής Επιτροπής. Παρίσι: Εκδόσεις ΟΟΣΑ. Διαθέσιμο στη διεύθυνση: <http://www.oecd.org/std/42495745.pdf>.

Orlove, B., Dawson, N., Sherpa, P., Adelekan, I., Alanguí, W., Carmona, R., ... & Wilson, A. (2022). *Λευκή Βίβλος ICSM CHC I: Άυλη πολιτιστική κληρονομιά, διαφορετικά συστήματα γνώσης και κλιματική αλλαγή*.

Συμβολή της Ομάδας Γνωσιακών Συστημάτων I στη Διεθνή Συν-Χορηγούμενη Συνάντηση για τον Πολιτισμό, την Κληρονομιά και την Κλιματική Αλλαγή. Έγγραφο συζήτησης. ICOMOS & ISCM CHC, Charenton-le-Pont, Γαλλία & Παρίσι, Γαλλία

Pietrobruno, S. (2014). Μεταξύ αφηγήσεων και λιστών: Εκτέλεση ψηφιακής άυλης κληρονομιάς μέσω παγκόσμιων μέσων ενημέρωσης.

*International Journal of Heritage Studies*, 20(7-8), 742-759.

Potts, A. (Κύριος συγγραφέας) (2021). Πράσινη Βίβλος για την Ευρωπαϊκή Πολιτιστική Κληρονομιά «Καταθέτοντας την κοινή κληρονομιά της Ευρώπης

στην καρδιά της Ευρωπαϊκής Πράσινης Συμφωνίας». *Europa Nostra*.

Reed, MS, Graves, A., Dandy, N., Posthumus, H., Hubacek, K., Morris, J., ... & Stringer, LC (2009). Ποιος είναι μέσα και γιατί; Μια τυπολογία μεθόδων ανάλυσης ενδιαφερομένων για τη διαχείριση φυσικών πόρων. *Περιοδικό Περιβαλλοντικής Διαχείρισης*, 90(5), 1933-1949.

Shepherd, N., Cohen, JB, Carmen, W., Chundu, M., Ernsten, C., Guevara, O., ... & Troi, A. (2022). ICSM CHC Λευκή Βίβλος III: Ο ρόλος της πολιτιστικής και φυσικής κληρονομιάς για τη δράση για το κλίμα: Συμβολή της Ομάδας III των Επιπτώσεων στη Διεθνή Συν-Χορηγούμενη Συνάντηση για τον Πολιτισμό, την Κληρονομιά και την Κλιματική Αλλαγή.

Έγγραφο συζήτησης. ICOMOS & ISCM CHC, Charenton-le-Pont, Γαλλία & Παρίσι, Γαλλία

Simpson, NP, Orr, SA, Sabour, S., Clarke, J., Ishizawa, M., Feener, RM, ... & Zvobogo, L. (2022). Λευκή Βίβλος ICSM CHC II: Επιπτώσεις, ευπάθεια και κατανόηση των κινδύνων της κλιματικής αλλαγής για τον πολιτισμό και την κληρονομιά: Συμβολή της Ομάδας II των Επιπτώσεων στη Διεθνή Συν-Χορηγούμενη Συνάντηση για τον Πολιτισμό, την Κληρονομιά και την Κλιματική Αλλαγή.

Έγγραφο συζήτησης. ICOMOS & ISCM CHC, Charenton-le-Pont, Γαλλία & Παρίσι, Γαλλία.

Stefano, ML (2021). Πρακτικές Θεωρήσεις για τη Διαφύλαξη της Άυλης Πολιτιστικής Κληρονομιάς. Routledge. Tengö, M., Hill, R., Malmer, P., Raymond, CM, Spierenburg, M., Danielsen, F., ... & Folke, C. (2017).

Ύφανση συστημάτων γνώσης στο IPBES, το CBD και όχι μόνο – διδάγματα για τη βιωσιμότητα. *Τρέχουσα γνώμη για την περιβαλλοντική βιωσιμότητα*, 26, 17-25.

Ulloa, A. (2017). Προοπτικές περιβαλλοντικής δικαιοσύνης από αυτόχθονες πληθυσμούς της Λατινικής Αμερικής: Α σχεσιακή ιθαγενής περιβαλλοντική δικαιοσύνη. *Environmental Justice*, 10(6), 175-180.

UNESCO (2003). Σύμβαση για τη Διασφάλιση της Άυλης Πολιτιστικής Κληρονομιάς. <https://ich.unesco.org/en/convention>

UNESCO (2010). Επιχειρησιακές Οδηγίες για τη Διαφύλαξη της Άυλης Πολιτιστικής Κληρονομιάς. Διαθέσιμο στο διαδίκτυο. <https://ich.unesco.org/en/directives>

UNESCO (2013a). Αξιολόγηση της εργασίας της UNESCO για τη θέσπιση προτύπων στον τομέα του πολιτισμού. Μέρος I - Σύμβαση του 2003 για τη Διαφύλαξη της Άυλης Πολιτιστικής Κληρονομιάς. Τελική αναφορά. Διαθέσιμο στο διαδίκτυο. [https://ich.unesco.org/doc/src/IOS-EVS-PI-129\\_REV.-EN.pdf](https://ich.unesco.org/doc/src/IOS-EVS-PI-129_REV.-EN.pdf)

UNESCO (2013β). Θέμα 6.α της Προσωρινής Ημερήσιας Διάταξης: Εξέταση των εκθέσεων των Κρατών Μερών για την εφαρμογή της Σύμβασης και για την τρέχουσα κατάσταση των στοιχείων που είναι εγγεγραμμένα στον Αντιπροσωπευτικό Κατάλογο της Άυλης

Πολιτιστικής Κληρονομιάς της Ανθρωπότητας (ITH/13/8.COM/ 6.α). Διαθέσιμο στη διεύθυνση: <https://ich.unesco.org/en/8com>

UNESCO (2018a). Επιχειρησιακές Οδηγίες για τη Διαφύλαξη της Άυλης Πολιτιστικής Κληρονομιάς. Διαθέσιμος

στη διεύθυνση: <https://ich.unesco.org/en/directives>

UNESCO (2018β). Θέμα 9 της Προσωρινής Ημερήσιας Διάταξης: Ζητήματα σχετικά με την παρακολούθηση των εγγεγραμμένων

στοιχείων στους Καταλόγους της Σύμβασης (ITH/18/13.COM/9). Διαθέσιμο στο διαδίκτυο στη διεύθυνση: <https://ich.unesco.org/en/13com>

UNESCO (2021). Καθοδηγητικό Σημείωμα για την Απογραφή Άυλης Κουλτούρας. Διαθέσιμο στη διεύθυνση: <https://ich.unesco.org/doc/src/50279-EN.pdf>

Vogel, C., & O'Brien, K. (2022). Φτάνοντας στην καρδιά της μεταμόρφωσης. *Sustainability Science*, 17(2), 653- 659.

Zebisch, M. Schneiderbauer, S. Renner, K. Below, T. Brossmann, M. Ederer, W. & Schwan, S. (2017). Συμπλήρωμα κινδύνου στο βιβλίο πηγών ευπάθειας. Οδηγίες σχετικά με τον τρόπο εφαρμογής της προσέγγισης του βιβλίου πηγών ευπάθειας με τη νέα έννοια IPCC AR5 για τον κλιματικό κίνδυνο. Διαθέσιμο στη διεύθυνση: [www.adaptationcommunity.net/wp-content/uploads/2017/10/GIZ-2017\\_Risk-Supplement-to-the-Vulnerability-Sourcebook.pdf](http://www.adaptationcommunity.net/wp-content/uploads/2017/10/GIZ-2017_Risk-Supplement-to-the-Vulnerability-Sourcebook.pdf)

Zebisch, M., Schneiderbauer, S., Fritzsche, K., Bubeck, P., Kienberger, S., Kahlenborn, W., ... & Below, T.

(2021). Το βιβλίο πηγών τρωτότητας και οι αλυσίδες επιπτώσεων του κλίματος - ένα τυποποιημένο πλαίσιο για την αξιολόγηση της κλιματικής τρωτότητας και κινδύνου. *International Journal of Climate change Strategies and Management*, 13(1), 35-59.



## Παραρτήματα

Παράρτημα 1: Επισκόπηση μεθοδολογίας με περιγραφές, προσεγγίσεις, εργαλεία υλοποίησης και προτεινόμενες μεθόδους για κάθε υποβήμα

Βήματα	Επιμέρους βήματα	Περιγραφή	Προσέγγιση	Προτεινόμενα εργαλεία μεθόδοι
1. Προετοιμασία του εδάφους	Αναλύστε το πολιτικό πλαίσιο	Συγκεντρώστε πληροφορίες σχετικά με υπάρχουσες πολιτικές κληρονομιάς προσαρμογής να ευθυγραμμιστεί δράση	Συμβουλευτικός, Αναλυτικός	Επισκόπηση/χαρτογράφηση/εγγραφή πολιτικής και σχεδιασμού
	Προσδιορίστε την κοινότητα της πολιτιστικής κληρονομιάς και τα ενδιαφερόμενα μέρη της	Διεξαγωγή ανάλυσης ενδιαφερομένων για τον εντόπις κοινότητας ICH, σχετικές εμπειρογνώμονες ΜΚΟ εκπροσώπων την κοινωνία πολιτών και ιδιωτικό τομέα	Συμβουλευτικός, Αναλυτικός	-Εξετάστε τις υπάρχουσες πλατφόρμες/θεσμικές ρυθμίσεις -Συνεντεύξεις με ενδιαφερόμενα μέρη -Μέθοδοι χαρτογράφησης (π.χ. GIS, τεχνική κοινωνιογράμματος)
	Δημιουργία μικτής ομάδας εργασίας	Καθορίστε τη δομή της εργασίας (με γραμματεία συντονιστή) και βασικές αρμοδιότητες	Συμβουλευτικός Αποφασιστική	Δεν προτείνονται συγκεκριμένα εργαλεία/μέθοδοι
	Προσδιορίστε ICH στοιχεία	Αναζητήστε πληροφορίες την τοπική ιστορία και τις παραδόσεις	Συμβουλευτικός, Αναλυτικός	-Συναντήσεις ιδεών / ομάδες εστίασης -Περπατήσεις κοινότητας

	αποθέματ οσ	Αναθεωρήστε πληροφορίες συντάξτε απογραφής προσδιορίστε σημασία στοιχείων ICH		πολιτιστικής κληρονομιάς και επισκέψεις στο χώρο  -Φύλλα απογραφής (βλ. Πλαίσιο 1, σελ. 25-26)  -Κλίμακα σημασίας (βλ. Πίνακα 3, σελ. 27)
2.Αξιολόγηση κινδύνων, πρωτών σ και των ικανο	Προετοι μάστε την εκτίμηση κινδύνων	Καθορίστε πεδίο εφαρμογής συγκεντρώστε βασικές γνώσεις για κλιματικούς και κλιματικούς κινδύνους / α για την ICH	Συμβουλευ τικός, Αναλυτικό ς	-Εργαστήριο Scoring  -Φύλλα απογραφής (βλ. Πλαίσιο 1, σελ. 25-26)
	Αναπτύξ τε αλυσίδες αντίδρασ εις	Επανεξετάστε βασικές γνώσεις και τους κινδύνους καταιγισμού για να εστιάσετε την αξιολόγηση  Προσδιορίστε ενδιάμεσες επιπτώσεις και σχετική έκθεση ευπάθεια	Συμβουλευ τικός, Αναλυτικό ς	-Καθοδηγητικές ερωτήσεις και προτροπές για τη διευκόλυνση του καταιγισμού ιδεών και την ομαδοποίηση/προτεραιο ποίηση των επιπτώσεων και των κινδύνων κατά τη διάρκεια ενός ειδικού εργαστηρίου (βλ. Παράρτημα 3)
	Προσδιο ρίστε και επιλέξτε δείκτες/ παράγοντ ες κινδύνου εκτίμηση	Προσδιορίστε σχετικούς παράγοντες διάφορα στοιχεία και επεξεργαστείτε δείκτες για τη εκτίμηση	Επιχειρησι ακα ή Συμβουλευ τικά	-Συνάντηση ιδεών/ομάδα εστίασης (βλ. Πίνακας 5, σελ.34)
	Αποκτήσ τε δεδομένα	Ελέγξτε τις π δεδομένων και πηγές δεδο για σχετι	Λειτουργι κά ή Συμβουλευ τικά	-Βάσεις δεδομένων (βλ. Πίνακας 6, σελ.35)

		δείκτες χρησιμοποιή για μια διαβουλεύ συμμετοχική διαδικασία για αξιολόγηση παραγόντων σχετίζονται κάθε συνισ κινδύνου		-Πατήστε για να τονώσετε τη συζήτηση και να συγκεντρώσετε στοιχεία κατά τη διάρκεια ενός ειδικού εργαστηρίου (βλ. πίνακα 7, σελ.36)
	Αναλύστ ε δεδομένα	(Κανονοποίηση στάθμιση άθροιση δεδομένων για δημιουργία σύνθετων τόσο μεμονωμένα στοιχεία κιν όσο και για συνολικό κίνδ	Αναλυτικό ς, Λειτουργι κό, ή Συμβουλευ τικός	-Πίνακας για συλλογή εισροών και σύστημα βαθμολόγησης (βλ. Πίνακας 8, σελ.37) -Πίνακες αξιολόγησης κινδύνου (βλ. Παράρτημα 4)
	Παρουσί αση αποτελεσ μάτων	Ανάπτυξη αναφοράς για παρουσίαση αποτελεσμάτων του εκτίμησ κινδύνου και εξηγήσει τη διαδικασία	Επιχειρησι ακός, Διάχυσης	Δεν προτείνονται συγκεκριμένα εργαλεία/μέθοδοι
3.Προσδιορισ Μέτρων Προσαρμογή Διασφάλισης	Ανάπτυξ η καταλόγο υ επιλογών	Καταιγισμός σχετικά με ικανότητες και ευκαιρίες, εντοπισμό επιλογών προσαρμογής τη σύνταξη ε ολοκληρωμέν καταλόγου με προσαρμοσμέ στο πλαίσιο	Συμβουλευ τικός	-Αποθετήρια καλών πρακτικών για την προσαρμογή του κλίματος και τη διαφύλαξη της ICH (πρβλ. Πίνακας 2, σελ. 13-14 και υποσημειώσεις 6 και 7, σελ.40)

		στους εντοπισμένους κινδύνους		
4.Αξιολόγηση Επιλογή	Επιλέξτε και εφαρμόστε το πλαίσιο αξιολόγησης	Επιλέξτε σχετικό πλαίσιο κριτήρια αξιολόγησης χρησιμοποιώντας προτεινόμενα κριτήρια	Συμβουλευτικός, Αναλυτικός	
	Επιλέξτε επιλογές	Συζητήστε εντοπίστε τα αποτελεσματα επιλογές για μείωση κινδύνου και απτά Προσδιορίστε ενέργειες μπορούν υλοποιηθούν τους φορείς κοινότητας	Συμβουλευτικός Αποφασιστική	-Καθοδηγητικές ερωτήσεις και σύστημα βαθμολόγησης για την αξιολόγηση των επιλογών προσαρμογής (βλ. σελ. 41- 42, Πίνακας 9, σελ.42
5.Εφαρμογή Προστασίας Προσαρμογή	διο ο φάλισης αρμογής	Αναπτύξτε συνεκτικό π για την εφα που θα περιγ λεπτομερώς δράσεις, ρόλους, ευθύνες, πόρους και χρονοδιάγρα	Επιχειρησιακά ή Συμβουλευτικά	-Καθοδηγητική δομή για το περιεχόμενο του σχεδίου (βλ. σελ. 43-44)
6.Παρακολούθηση και Αξιολόγηση	ώρισμός δεικ	Καθορισμός δεικτών για παρακολούθη της προόδου του αντίκτυπου αξιολόγηση	Συμβουλευτικός, Αναλυτικός	Δεν προτείνονται συγκεκριμένα εργαλεία/μέθοδοι

		κατάστασης εφαρμογής		
	σιμοποιήστε τελέσματα ακολουθήση προσαρμογή	Παρουσιάστε ενημερώσεις παρακολούθη σε τακτά χ διαστήματα συζητήστε π προσαρμογές αναθεωρήσει	Επιχειρησι ακός, Διάχυσης	Καθοδηγητικές ερωτήσεις (βλ. σελ. 45)

ΠΑΡΑΡΤΗΜΑ 2. Βασικά ερωτήματα για τον προγραμματισμό των διαδικασιών απογραφής (UNESCO, 2021)

- Ποιο συμβουλευτικοί μηχανισμοί θα χρησιμοποιηθούν ή θα δημιουργηθούν;
- Πώς θα εντοπιστούν και θα ενημερωθούν οι κοινότητες των οποίων θα γίνει η απογραφή της άυλης πολιτιστικής κληρονομιάς και οι εκπρόσωποί τους και πώς θα συμμετάσχουν στις δραστηριότητες σχεδιασμού;
- Πώς θα εμπλακούν οι κοινότητες στη διαδικασία τεκμηρίωσης και στην παραγωγή καταχωρήσεων απογραφής που σχετίζονται με την άυλη πολιτιστική τους κληρονομιά;
- Πότε και πώς θα ζητηθεί η συγκατάθεσή τους;
- Ποιανού οι ικανότητες πρέπει να ενισχυθούν;
- Ποιοι άλλοι ενδιαφερόμενοι, εκτός από τις σχετικές μη κυβερνητικές οργανώσεις, (εάν υπάρχουν) θα συμμετάσχουν;
- Ποιοι θα είναι οι στόχοι της απογραφής;
- Πώς μπορούν να αποφευχθούν οι πιθανές αρνητικές επιπτώσεις της τεκμηρίωσης και της διάδοσης καταχωρήσεων απογραφής (όπως τυποποίηση, αγιοποίηση, πάγωμα, κατάχρηση) στη βιωσιμότητα της άυλης πολιτιστικής κληρονομιάς;
- Θα υπάρχουν περισσότερα από ένα αποθέματα;
- Ποιο θα είναι το εύρος της απογραφής;
- Ποιες αρχές παραγγελίας θα χρησιμοποιηθούν;
- Ποια κριτήρια ένταξης θα εφαρμοστούν;
- Πώς θα καθοριστεί το μέγεθος και το εύρος των στοιχείων;
- Πόσες πληροφορίες θα συμπεριληφθούν για κάθε στοιχείο;
- Πώς θα γίνει η απογραφή της κοινής άυλης πολιτιστικής κληρονομιάς;

- Ποιος οργανισμός ή ίδρυμα θα είναι υπεύθυνος για το συντονισμό ή την υλοποίηση της διαδικασίας απογραφής;
- Θα ενσωματωθούν στην εθνική απογραφή οι απογραφές άυλης πολιτιστικής κληρονομιάς που έχουν ξεκινήσει κοινότητες, ιδρύματα ή κατώτερες αρχές, εάν υπάρχουν;
- Πώς θα οργανωθεί η διάδοση και η πρόσβαση σε αποθέματα;
- Πώς θα παρακολουθείται και θα ενημερώνεται το απόθεμα(τα);
- Ποιες δαπάνες θα συνεπάγονται και πώς θα χρηματοδοτηθεί το σύστημα απογραφής;



<i>Climate Driver</i>	<i>Mechanism of Impact</i>
Increased Temperature	<ul style="list-style-type: none"> <li>• Influence on risks linked to frost</li> <li>• Heat-waves and days of extreme heat</li> <li>• Urban Heat Island Effect</li> <li>• Thawing of permafrost (destabilization of buildings, foundations and infrastructure)</li> <li>• In cold and wet regions, the risk of damage to materials by chemical degradation is weak, while the risk of mechanical degradation is relatively high.</li> <li>• In warm and dry regions, there would be a high risk of chemical degradation, but the mechanical degradation would be reduced.</li> </ul>
Sea Level Rise	<ul style="list-style-type: none"> <li>• Coastal erosion leading to the destruction of landscapes, structures and archaeological sites.</li> <li>• Submersion of the littoral zone by over Flooding, crossing and rupture of protective structures.</li> <li>• Invasion and salt inundation of continental zones by marine waters.</li> </ul>
Climate Change (e.g. temperature, precipitation, humidity and wind) and air pollution combined (outdoor)	<ul style="list-style-type: none"> <li>• Erosion of façades in stone, rendering and brick.</li> <li>• Degradation of concrete: carbonation, corrosion of steel rebars.</li> <li>• Soiling and colour change of façades</li> <li>• Alteration of ancient stained-glass windows</li> <li>• Corrosion of metals</li> <li>• Biodegradation of façades</li> <li>• Wind damage</li> </ul>
Climate Change (e.g. temperature and humidity) and air pollution combined (indoor)	<ul style="list-style-type: none"> <li>• Biodegradation of wood.</li> <li>• Bio-infestation and chemical degradation of collections and archives.</li> <li>• Bio-infestation and chemical degradation of decorated caves</li> <li>• Degradation of polymers, papers, films and contemporary artworks</li> </ul>
Precipitation and humidity	<ul style="list-style-type: none"> <li>• Intensity and duration of extreme precipitation events or Droughts</li> <li>• Recurrent fluvial flows and flash-Floods: damages by the force of Flood water, debris, sediments; release of pollutants</li> <li>• Rising of salt loaded moisture (i.e. efflorescence) by capillary action in walls, frescoes, wall paintings, mosaics and statues</li> <li>• Effects of wet-frost on porous materials</li> <li>• Swelling-shrinkage of clay minerals in soils endangering the stability of buildings.</li> <li>• Landslides</li> </ul>

Παράρτημα 3. Παράγοντες του κλίματος και σχετικοί μηχανισμοί επιπτώσεων με παραδείγματα αναμενόμενων επιπτώσεων στην (υλική) κληρονομιά (ICOMOS CCHWG, 2019)



<i>Climate Impacts</i>	<i>Examples of expected effects on heritage</i>
Sea level rise	Sea level rise worsens coastal flooding, storm surge and coastal erosion (see below). Threats include permanent inundation of low-lying coastal communities and displacement of populations. Rising sea levels can cause freshwater drinking supplies for traditional communities to become salinized, especially on islands; rising water tables can cause underground archaeology to be damaged; and buildings and statues may be damaged by capillary action in porous materials. Permanent inundation of low-lying coastal cave art and tidal zone archaeology is likely.
Coastal flooding	Flooding exacerbated by sea-level rise will permanently inundate some areas and increase storm surge damage in others, resulting in damage to or loss of historic buildings and districts, cultural landscapes, archaeology and sacred sites.
Coastal erosion	Coastal erosion Impacts are also increased by sea level rise and more intense or more frequent storms, resulting in damage to or loss of historic buildings and districts, cultural landscapes, archaeology and sacred sites.
Loss of sea ice	Culturally important ice-dependent species may lose habitat and their populations decline; shipping access to sensitive areas may increase. Loss of seasonal ice can expose erodible coasts to winter storm damage, accelerating loss of archaeological resources.
Glacial melt	Glacial melt lakes can overflow, threatening villages and communities; Loss of glaciers jeopardizes vital water supplies for cities, villages and rural areas.
Permafrost thaw, ice patch melt and warming soils	Melting permafrost in mountain or polar environments exposes frozen archaeology to erosion. Warmer soil temperatures accelerate microbial decay of buried organic materials; melting ice patches may expose previously frozen archaeology. Foundations of buildings and structures in permafrost areas will be damaged by softening and subsidence of substrate.
Changed freeze/thaw cycles	Warmer winters increase the frequency of freeze/thaw cycles in some areas thereby increasing likely structural damage to materials such as brick and stone.
Increased ocean temperatures	Increased ocean temperatures affect ecosystems that form important parts of cultural landscapes and provide livelihoods for coastal communities and traditional practices. Warmer seas also have implications for underwater archaeology, for example the increased prevalence of organisms that damage wooden structures, such as shipworm species.
Increased storm intensity and/or frequency	More intense or more frequent storms increase rates of coastal erosion and damage to or loss of historic buildings and districts, cultural landscapes, archaeology and sacred sites. Risk from flooding and wind damage increases.
More extreme rainfall	Worse and more damaging floods and landslides are caused by more rain falling in shorter periods of time. Historic buildings can be damaged or completely lost. Tourist footfall at high visitation heritage sites can cause more damage and erosion in wet conditions.
Increased humidity	Increased humidity is a major threat to indoor collections unprotected by air conditioning or dehumidifying technology; humidity in caves and semi-enclosed archaeological sites can damage pigmented rock art and plastered surfaces.
Increased wind or changes in wind direction	Wind can increase abrasion and degradation of rock art and underwater archaeological sites, cause damage to historic buildings, changes in the dynamics of sand dune systems, loss of agricultural topsoil, and increased wave height and erosion at the coast.
Drought	Drought affects agro-ecological cultural landscapes, may cause loss of forests important for traditional foods or building materials, and may also cause damage to built structures due to cracking or splitting. Drought exacerbates issues of water scarcity and conflict, and it causes internal displacement and migration.
Aridification	Long-term transformation of regions to drier conditions alters cultural landscapes, often drives internal displacement, Migration and abandonment, and can drive conflict. Culturally important species can be lost and water and irrigation systems and structures lose effectiveness.
Heatwaves	Heatwaves are an increasing threat to human health in all types of communities, especially when accompanied by increased relative humidity. Heatwaves can affect agricultural productivity and disrupt traditional festivals.
Changes in seasonality	Changes in season affect agriculture and traditional management in cultural landscapes, disrupt traditional festivals and planting cycles and affect the migration and breeding of culturally important species. Longer summers combined with drier conditions can cause more and larger wildfires. Shorter winters can enable pests to more successfully survive cold spells. Historic gardens and plantings may lose the coherence of their planting plans.
Changes in species distribution driven by climatic changes	Culturally important species used for traditional building, food or spiritual practices may become scarce or be lost. Pests, invasive weeds and insect-borne diseases may move into new areas. Planned landscapes and gardens may lose important species.



Παράρτημα 4. Πίνακες αξιολόγησης κινδύνου για (α) το επίπεδο τρωτότητας που συνδυάζει το επίπεδο ικανότητας και ευαισθησίας (β) το επίπεδο μεταξύ έκθεσης και ευπάθειας, (γ) το επίπεδο κινδύνου που συνδυάζει το επίπεδο κινδύνου και έκθεσης και ευπάθειας, και ( δ) την κλίμακα αξιολόγησης κινδύνου με σχετική αποδοχή και συστάσεις